

سفارش مشاوره و تعمیر در صورت رخداد عیب



0344 892 8979 (هزینه تماس ها مطابق تعرفه های داخلی یا موبایلی خواهد بود).
01450 2655 (0.03 یورو در دقیقه در زمان اوج مصرف. 0.0088 یورو در دقیقه
در زمان غیراوج)

انگلستان
اروپا

اطلاعات تماس تمام کشورها در لیست ضمیمه مراکز خدمات پس از فروش موجود است.

Robert Bosch Hausgeräte GmbH
Carl-Wery-Straße 34
81739 München, GERMANY



9001140296 (9504)

گارانتی Aqua-Stop (آکوا استاپ)

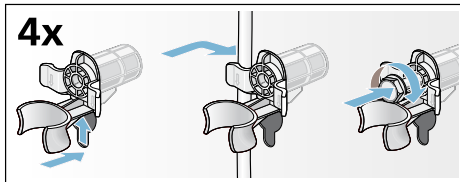
Aqua
Stop

تنها برای دستگاه هایی که سیستم آکوا استاپ دارند

علاوه بر اظهارات گارانتی فروشنده در توافق خرید و علاوه بر گارانتی دستگاه، در شرایط ذیل نیز دستگاه جایگزین ارائه خواهیم داد:

1. اگر آسیب ناشی از آب بدلیل ایراد سیستم Aqua-Stop (آکوا استاپ) ما باشد، آسیب های وارده به مشترکین داخلی خود را جبران خواهیم کرد.
2. این گارانتی مسئولیت برای کل طول عمر دستگاه معین است.
3. یکی از پیش نیازهای تمام دعوی های گارانتی این است که دستگاه مجهز به Aqua-Stop (آکوا استاپ) باید بدرستی و مطابق دستورالعمل های ما نصب و وصل شده باشد؛ این مورد گسترش سیستم Aqua-Stop (آکوا استاپ) که بدرستی نصب شده (لوازم یدکی اصلی) را نیز در بر می گیرد.
گارانتی ما شامل خطوط تأمین یا اتصالات ناقص و اتصال سیستم Aqua-Stop (آکوا استاپ) روی شیر آب نمی شود.
4. در طول عملیات دستگاه های مجهز به Aqua-Stop (آکوا استاپ) نیازی به نظارت بر آنها نیست؛ همچنین لازم نیست بعد از بستن شیر آب، دستگاه را محکم کنید.
اگر برای مدتی طولانی خانه نیستید، مثلاً قرار است چندین هفته به سفر بروید، بهتر است تنها شیر آب را ببندید.

2. هر چهار مهره را جاگذاری کنید.
کابل دوشاخه را محکم به نگهدارنده ها ببندید.
پیچها را جاگذاری و محکم کنید.



قبل از روشن کردن مجدد دستگاه:

توجه

- قفل های حمل و نقل باید برداشته شود.
- به منظور جلوگیری از جاری شدن مواد شوینده استفاده نشده در داخل قسمت تخلیه در مرحله شستشوی بعدی: تقریباً یک لیتر آب داخل محفظه سمت چپ || بریزید و برنامه Drain/Empty (آبکشی/تخلیه) را شروع کنید.

مراحل قبل از نخستین شستشو

حمل و نقل

برای مثال، موقع بردن به خانه

احتیاط!

خطر آسیب دیدگی به دستگاه بر اساس نشت ماده شوینده/نرم کننده پارچه از توزیع کننده ها.

نشت ماده شوینده/نرم کننده پارچه می تواند مانع عملکرد درست دستگاه گردد مثلاً به قسمت های الکترونیکی آسیب می زند.

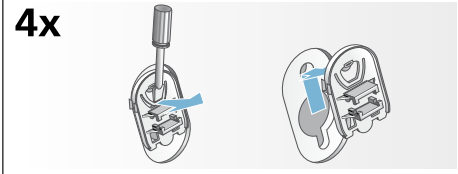
توزیع کننده ها را قبل از حمل و نقل دستگاه تخلیه کنید.

اقدامات آماده سازی:

1. شیر آب را ببندید.
2. فشار آب داخل شلنگ تغذیه آب را کاهش دهید: ← صفحه 28 تمیز کردن و محافظه - فیلتر موجود در منبع آب مسدود شده است
3. اتصال ماشین لباسشویی از برق را قطع کنید.
4. تخلیه آب باقیمانده: ← صفحه 27 تمیزکاری و نگهداری - پمپ تخلیه مسدود شده، آبکشی اضطراری
5. شلنگ ها را بردارید.
6. توزیع کننده ها را تخلیه کنید. ← صفحه 25

نصب بست های حمل و نقل:

1. روکش ها را بردارید و آنها را در مکان امنی نگهداری کنید.
- در صورت لزوم، از آچار پیچ گوشتی استفاده کنید.



ماشین لباسشویی قبل از خروج از کارخانه به طور کامل آزمایش شده است. برای تخلیه آبی که از زمان آزمایش ممکن است باقی مانده باشد، اولین چرخه شستشو را بدون البسه شستنی اجرا کنید.

توجه

- ماشین لباسشویی باید به درستی و به برق متصل شود. (از ← صفحه 33).
- هرگز ماشین لباسشویی خراب را مورد استفاده قرار ندهید. با بخش پشتیبانی خدمات مشتریان تماس بگیرید.

اقدامات آماده سازی:

1. بررسی و کنترل دستگاه لباسشویی.
2. توزیع کننده ها و را پر کنید. ← صفحه 19
3. کارتن محافظتی را از صفحه کنترل بردارید.
4. دوشاخه برق را به پریز بزنید.
5. شیر آب را باز کنید.

در این صورت برنامه را بدون البسه شستنی اجرا کنید.

1. دستگاه را روشن کنید.
2. درب ماشین لباسشویی را ببندید (هیچ نوع لباسی در داخل ماشین لباسشویی قرار ندهید).
3. برنامه **Drum Clean 90 °C (تمیز کردن محفظه 90 درجه سانتیگراد)** را تنظیم کنید.
4. درب کشوی مواد شوینده را باز کنید.
5. تقریباً یک لیتر آب داخل محفظه سمت چپ بریزید.
6. مواد شوینده استاندارد را داخل محفظه سمت چپ بریزید.

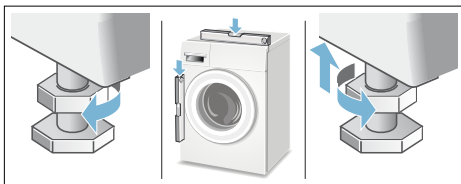
توجه: به منظور جلوگیری از ایجاد کف، فقط نصف مقدار مورد توصیه شرکت تولید کننده را بریزید. مواد شوینده البسه پشمی و البسه ظریف را استفاده نکنید.

7. کشوی مواد شوینده را ببندید.
 8. برنامه را آغاز نمایید.
 9. در انتهای برنامه، دستگاه را خاموش کنید.
- ماشین لباسشویی شما اکنون آماده به کار است.

روش تراز کردن دستگاه

دستگاه را با استفاده از تراز حباب دار تراز کنید. تراز نادرست ممکن است باعث ایجاد سرو صدای شدید، لرزش و «حرکت نمودن» دستگاه شود.

1. مهره قفل را با استفاده از آچار و با گرداندن آن در جهت عقربه ساعت شل کنید.
2. هم تراز ی ماشین لباسشویی را با تراز حباب دار بررسی کنید و آن را در صورت نیاز دوباره تنظیم کنید. ارتفاع ماشین را با چرخاندن پایه دستگاه تغییر دهید.
3. هر چهار پایه دستگاه می بایست به طور محکم بر روی زمین قرار داشته باشند. مهره قفل را به بدنه محکم کنید. در جریان این کار، پایه را سفت نگه دارید و ارتفاع آن را تنظیم نکنید. مهره های قفل کننده پایه های جلوی دستگاه باید به بدنه کاملاً محکم بسته شوند.



اتصالات برقی دستگاه


⚠ هشدار خطر مرگ!

در صورتی که به قطعات در حال کار دست بزنید، خطر برق گرفتگی وجود دارد.

- هرگز دوشاخه اصلی را با دستان خیس لمس نکنید یا نگه ندارید.
- کابل اصلی را تنها از دوشاخه در بیاورید نه با خود کابل، زیرا این کار باعث صدمه زدن به آن می شود.
- هرگز دوشاخه برق را موقع کار کردن دستگاه از پریز نکشید.

اطلاعات ذیل را مطالعه کنید و مطمئن شوید که:

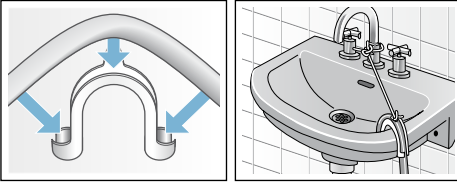
توجه

- ولتاژ دوشاخه اصلی و ولتاژ نوشته شده روی ماشین لباسشویی (پلاک رتبه بندی) یکی هستند. مقدار جریان برق و فیوز مورد نیاز بر روی پلاک رتبه بندی نوشته شده است.
- ماشین لباسشویی از طریق سوکت به زمین نصب شده و تنها به یک جریان متناوب وصل شده است.
- دوشاخه برق برای سوکت مناسب است.
- محل اتصال کابل به قدر کافی در نظر گرفته شده باشد.
- دستگاه اتصال به زمین به طور صحیح نصب شده باشد.
- کابل های دوشاخه تنها باید توسط برق کار متخصص عوض شود (البته اگر ضرورت دارد). جایگزین کابل های دوشاخه از مراکز خدمات پس از فروش قابل تهیه هستند.
- از چند دوشاخه/جفت گیری یا کابل اضافی استفاده نشده است.
- در صورت استفاده از کلید مینیاتوری زمینی قطع جریان برق، فقط از نوعی استفاده شده که دارای این نشانه باشند: .
- تنها وجود این نشانه است که هماهنگی کلید برق با قوانین جاری را تضمین می نماید.
- دوشاخه اصلی دستگاه همیشه در دسترس باشد.
- دوشاخه اصلی دستگاه خم، له، تعمیر یا بریده نشده یا با منابع گرما در تماس نیست.

خروجی آب

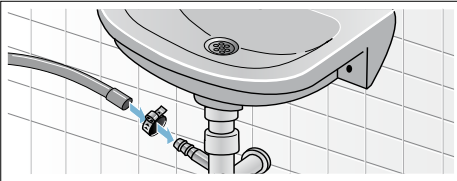
اتصال

■ تخلیه آب به داخل دستشویی

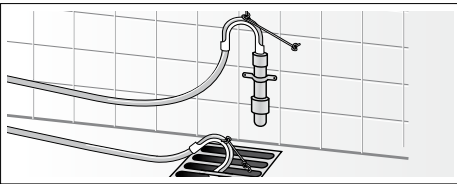


■ تخلیه آب به داخل سیفون

نقطه اتصال باید با استفاده از یک گیره شلنگ به قطر 24 تا - 40 میلی متر محکم شود (می‌توانید آن را از دلالان متخصصان خریداری کنید).



■ تخلیه به لوله پلاستیکی با پوسته لاستیکی یا به حفره تخلیه



⚠ هشدار

خطر سوختگی با آب داغ!

وقتی شستشو با دمای بالا صورت می‌گیرد، در صورتی که با آب داغ تماس داشته باشید (مثل وقتی که محلول شوینده داغ در داخل دستشویی تخلیه می‌شود) خطر سوختگی با آب داغ وجود دارد. هرگز به آب داغ دست نزنید.

احتیاط!

آسیب های ناشی از آب

اگر شلنگ آب از داخل دستشویی خارج شود یا نقطه اتصال در جریان تخلیه آب به دلیل فشار زیاد آب باز شود، آب هایی که بیرون می‌ریزد ممکن است آسیب های ناشی از آب را به همراه داشته باشد. شلنگ تخلیه را طوری محکم کنید که لیز نخورده و از دستشویی خارج نشود.

احتیاط!

آسیب به دستگاه/البسه

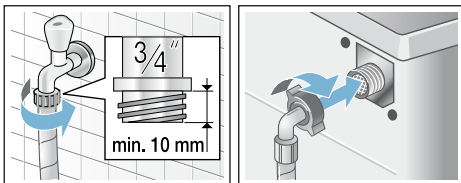
اگر انتهای شلنگ تخلیه در داخل آب تخلیه شده فرو رفته است، ممکن است آب دوباره به داخل دستگاه برگردد و آسیبی به دستگاه/البسه وارد آید. مطمئن شوید که:

- صفحه مشبک کف دستشویی مانع تخلیه آب شلنگ نگردد.
- انتهای شلنگ تخلیه در داخل آب تخلیه شده فرو نرفته است.
- آب به سرعت از داخل دستگاه تخلیه می‌شود.

توجه: از پیچ خوردن شلنگ تخلیه آب و یا کشش طولی آن خودداری نمایید.

ورودی آب

■ مدل: استاندارد

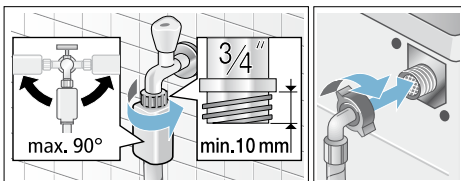


**⚠ هشدار
خطر مرگ!**

در صورتی که به قطعات در حال کار دست بزنید، خطر برق گرفتگی وجود دارد. درجه ایمنی آکوآ - استاپ را در آب فرو نبرید (این درجه حاوی یک شیر فلکه الکتریکی می باشد).

موقع اتصال ماشین لباسشویی به برق نکات ذیل را رعایت کنید:

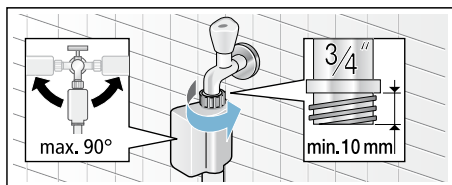
■ مدل: Aqua-Secure (آکوآ سکیور)



توجه

- ماشین لباسشویی را تنها با استفاده از آب آشامیدنی سرد به کار ببندازید.
- ماشین را به شیر ترکیب کننده جوشاننده آب داغ بی فشار متصل نکنید.
- از شلنگ آب دسته دوم استفاده نفرمایید. فقط از شلنگ تغذیه آب ارائه شده به همراه دستگاه و یا شلنگی که از مراکز تخصصی مجاز خرید نموده اید، استفاده کنید.
- شلنگ آب ورودی را خم نکنید، له نکنید یا نبرید (در غیر این صورت استحکام آن دیگر قابل تضمین نیست).
- اتصالات پیچی پلاستیکی را فقط با دست محکم کنید. اگر اتصالات پیچ با وسیله ای (مثل انبردست) بیش از حد سفت شود، خود پیچ ممکن است آسیب ببیند.

■ مدل: Aqua-Stop (آکوآ استاپ)



توجه: شیر آب را با دقت باز کنید، و محکم نشستی نقاط اتصالات را بررسی کنید. اتصال پیچ ها زیر فشار آب آشامیدنی می باشد.

بهترین فشار آب در شبکه تأمین

حداقل 100 کیلو پاسکال (1 بارومتر)

حداکثر 1000 کیلو پاسکال (10 بارومتر)

وقتی شیر باز است، جریان آب حداقل 8 لیتر در دقیقه است.

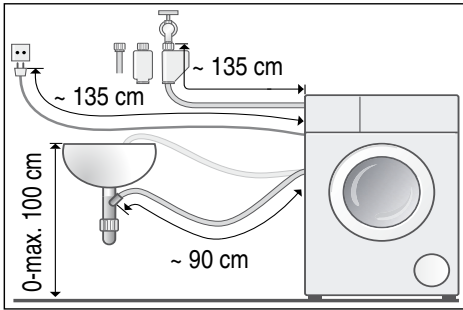
در صورتی که فشار آب بیش از این حد باشد، باید یک شیر کاهش دهنده فشار نصب گردد.

اتصال

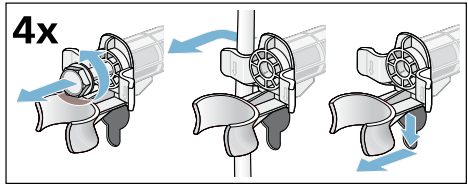
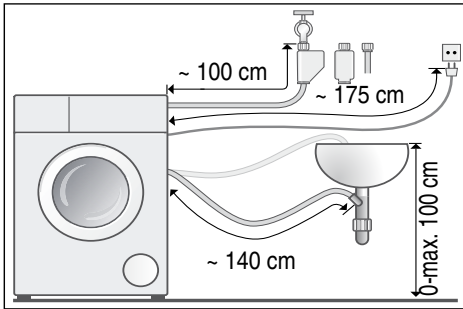
شلنگ آب ورودی را به شیر آب ($3/4'' = 26.4$ میلی متر) و دستگاه وصل کنید (برای مدل های دارای سیستم Aqua-Stop (آکوآ استاپ) ضروری نیست، زیرا به صورت دائمی نصب شده است):

طول شلنگ و کابل برق

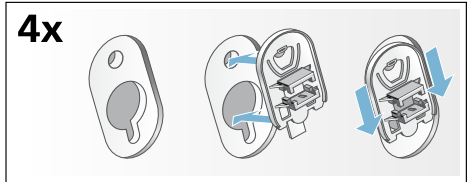
■ اتصال سمت چپ



■ اتصال سمت راست



3. درپوش ها را تنظیم کنید. با اعمال فشار درپوش ها را به قلاب های آچار پرچ محکم کنید.



نکته: می‌توانید اقلام ذیل را از دلایان متخصص/ مرکز خدمات پس از فروش تهیه کنید:

- گسترش سیستم Aqua-Stop (آکوا استاپ) یا شلنگ ورودی آب سرد (حدود 2.50 متر)؛ سفارش شماره WMZ2380، WZ10130، Z7070X0، CZ11350
- یک شلنگ طولانی تر برای آب ورودی (حدود 2.20 متر) برای مدل استاندارد

کف محل نصب دستگاه

توجه: ماشین لباسشویی باید ثابت باشد و اصلاً تکان نخورد.

- محل استقرار دستگاه باید محکم و تراز باشد.
- سطوح/سطح نرم مناسب نیست.

نصب روی یک پایه یا یک اشکوب تیر چوبی

احتیاط!

آسیب به دستگاه

موقع چرخش ممکن است ماشین لباسشویی «تکان بخورد» و از پایه بیفتد/واژگون شود. پایه دستگاه باید با پایه های نگهدارنده محکم شود. سفارش شماره WMZ 2200، WX 9756، Z 7080X0، CZ 110600

توجه: ماشین لباسشویی را روی یک اشکوب تیر چوبی نصب کنید:

- در صورت امکان، ماشین لباسشویی در یک گوشه قرار گیرد،
- روی یک صفحه چوبی ضدآب (با حداقل ضخامت 30 میلی متر) که محکم به زمین بچسبد.

نصب روی صفحه دارای درب کشویی

صفحه Order no. (سفارش شماره) WMZ 20490، WZ 20520، WZ 20510، WZ 20490

نصب دستگاه در یک آشپزخانه کوچک

**⚠ هشدار
خطر مرگ!**

در صورتی که به قطعات در حال کار دست بزنید، خطر برق گرفتگی وجود دارد. صفحه روی دستگاه را بردارید.

توجه

- میزان گودی 60 سانتی متر مورد نیاز است.
- ماشین لباسشویی را تنها زیر پیشخوان ثابتی نصب کنید که محکم به کابینت های مجاور متصل شده است.

برداشتن قفل های حمل و نقل

احتیاط!

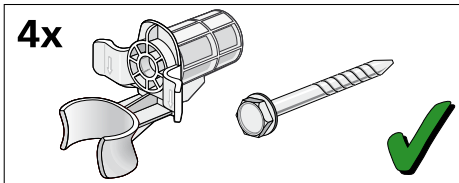
آسیب به دستگاه

■ ماشین برای حمل و نقل با استفاده های از قفل های حمل و نقل محکم شده است. اگر قفل های حمل و نقل برداشته نشوند، ممکن است برای مثال محفظه داخلی موقع کار کردن ماشین آسیب ببیند.

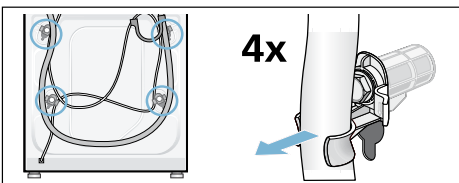
قبل از اولین استفاده، مطمئن شوید که هر چهار قفل حمل و نقل را کاملاً برداشته باشید. قفل ها را در مکان امنی نگهداری کنید.

■ اگر قرار است دستگاه بعد از مدتی طولانی حمل و نقل شود، برای جلوگیری از آسیب های حمل و نقل دوباره قفل های حمل و نقل را قبل از حمل و نقل دستگاه محکم کنید.

توجه: پیچ ها و مهره ها را در مکان امنی نگهداری کنید.



1. شلنگ ها را از نگهدارنده ها در بیاورید.



2. پیچ ها را باز کنید و هر چهار پیچ بست حمل و نقل را بردارید.

ابزارهای مفید

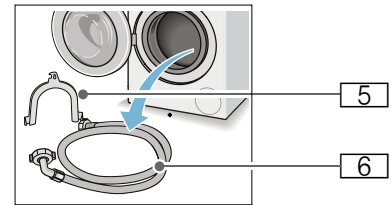
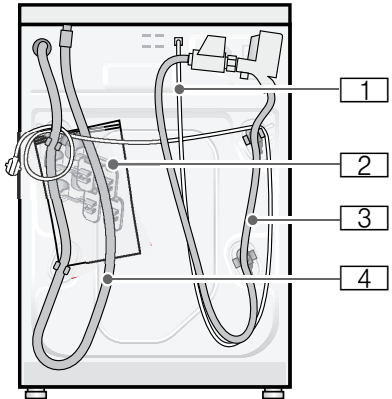
- تراز حباب دار برای تراز کردن
- با موارد ذیل پیچ کشی کنید:
- WAF 13 برای شل کردن قفل های حمل و نقل، و
- WAF 17 برای تراز کردن پایه دستگاه

دستورالعمل های ایمنی



خطر بروز جراحت!

- وزن ماشین لباسشویی خیلی زیاد است. در بالابردن/حمل و نقل ماشین لباسشویی دقت کنید.
- وقتی ماشین لباسشویی با قطعات برآمده آن بالا برده می شود (برای مثال درب ماشین لباسشویی)، ممکن است قطعات بشکند و آسیب ببیند.
- هرگز ماشین لباسشویی را با قطعات برآمده آن بلند نکنید.
- اگر کابل های شلنگ و دوشاخه به درستی محکم نشده اند، خطر جراحت یا گیر کردن وجود دارد. کابل های شلنگ و دوشاخه را طوری قرار دهید که خطر گرفتار شدن وجود نداشته باشد.



1 کابل اصلی برق

2 کیسه:

- دستورالعمل های نصب و استفاده از دستگاه
- دفترچه راهنمای موقعیت مراکز خدمات پس از فروش*
- گارانتی*
- درپوش سوراخ های مربوط به قفل های ایمنی حمل و نقل، پس از برداشته شدن آن ها.
- پیچ کشی*

3 شلنگ تأمین آب در مدل های دارای سیستم Aqua-Stop (آکوا استاپ)

4 شلنگ تخلیه آب

5 زانویی برای محکم کردن شلنگ تخلیه آب*

6 شلنگ تأمین آب در مدل های استاندارد و دارای سیستم Aqua-Secure (آکوا - سکیور)

*به مدل ماشین لباسشویی بستگی دارد

احتیاط!

آسیب به دستگاه

شلنگ های منجمد ممکن است بترکند/پاره شوند. از نصب ماشین لباسشویی در فضای باز و یا مکان هایی که احتمال یخ زدگی وجود دارد، پرهیز نمایید.

احتیاط!

آسیب های ناشی از آب

نقاط اتصال برای شلنگ منبع آب و شلنگ تخلیه آب تحت فشار زیاد آب هستند. به منظور جلوگیری از نشت آب و یا آسیب های ناشی از آن، باید دستورالعمل های این بخش را اجرا نمایید.

توجه

- علاوه بر نکات ایمنی ذکر شده در اینجا، امکان دارد که سازمان های آب و برق منطقه ای نیز رعایت نکات خاصی را از شما طلب نمایند.
- در صورت عدم اطمینان از نحوه اتصال دستگاه، از یک تکنسین کمک بگیرید.

علاوه بر، یک گیره شلنگ (دارای 24-40 میلی متر قطر، که از دلالان متخصص قابل خریداری است) برای اتصال شلنگ تخلیه آب به سیفون لازم است.

مشخصات فنی دستگاه

اندازه های دستگاه
 590 x 600 x 850 میلی متر
 (طول x عرض x ارتفاع)

وزن:
 70 تا 85 کیلوگرم (بر اساس مدل دستگاه)

روش اتصال برق دستگاه:
 ولتاژ دوشاخ اصلی 220-240 V، 50 Hz
 جریان اسمی 10 A
 قدرت اسمی 1900 – 2300 W

فشار آب
 100-1000 کیلو پاسکال (1-10 بارومتر)

مصرف برق در هنگام خاموشی دستگاه:
 0,12 وات

مصرف برق وقتی دستگاه روشن بماند:
 0,43 وات

موقعیت یابی و اتصال کردن

لوازم جانبی ارائه شده به همراه دستگاه

توجه: دستگاه را از لحاظ صدمات و آسیب های احتمالی در زمان حمل و نقل بررسی نمایید. هرگز ماشین لباسشویی خراب را مورد استفاده قرار ندهید. اگر شکایتی دارید، لطفاً با خرده فروشی که دستگاه را از آن خریده اید یا با خدمات پس از فروش تماس بگیرید.

خدمات پس از فروش

چنانچه خودتان نمی توانید ایرادی را برطرف کنید، با مرکز خدمات مشتریان تماس بگیرید.
 ← صفحه روی جلد

ما همیشه راه حل مناسب را پیدا می کنیم و سعی می کنیم تا حد امکان از اعزام غیر ضروری مهندسان خودداری نماییم.

لطفاً در هنگام تماس با بخش خدمات پس از فروش، شماره محصول (E no.) و شماره تولید (FD) دستگاه را اعلام بفرمایید.

E-Nr. _____ FD _____

E no. شماره محصول
 FD شماره تولید

شما می توانید این اطلاعات را،
 *بر اساس مدل دستگاه خودتان، پیدا کنید:

در داخل قاب درب ماشین لباسشویی* / در درجه تعمیرات باز شده و پشت درجه تعمیرات* و قسمت عقب دستگاه.

به تبحر و مهارت سازنده اعتماد کنید.

با مشاوران فنی ما تماس بگیرید. شما با این کار مطمئن خواهید بود که تعمیرات توسط پرسنل خدماتی تعلیم دیده و با استفاده از قطعات یدکی اصل صورت خواهید گرفت.

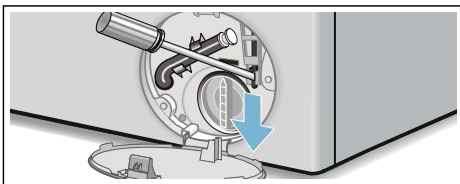
علت/رفع مشکل	ایرادات
<p>بیش از حد مواد شوینده ریخته اید؟ یک قاشق غذا خوری محلول نرم کننده را به همراه نیم لیتر آب مخلوط نموده و در داخل محفظه سمت چپ بریزید. (به جز لباس های بیرونی، ورزشی و الیاف کرک دار). ماده شوینده کمتری در دوره شستشوی بعدی استفاده کنید.</p>	<p>روی صفحه نمایش لمسی روشن می شود. از کشوی مواد شوینده، کف به بیرون میریزد.</p>
<ul style="list-style-type: none"> ■ لطفاً تنظیمات مقدار پایه و قدرت تقسیم را بررسی کنید. ■ در صورت نیاز، از ماده شوینده مایع متفاوتی استفاده کنید. 	<p>کف بسیار زیاد و مکرر.</p>
<p>ماده شوینده/نرم کننده پارچه بسیار زیادی در توزیع کننده ها وجود دارد. بالاتر از حد max (حداکثر). نشانه گذاری در توزیع کننده ها پر نکنید.</p>	<p>ماده شوینده/نرم کننده پارچه از نوار دور درب بیرون می ریزد و روی درب یا تای نوار جمع می شود.</p>
<ul style="list-style-type: none"> ■ آیا دستگاه تراز شده است؟ دستگاه را تراز کنید. ← صفحه 39 ■ آیا پایه های دستگاه محکم شده است؟ پایه های دستگاه را محکم کنید. ← صفحه 39 ■ آیا قفل های حمل و نقل برداشته شده است؟ برداشتن پیچ های حمل و نقل. ← صفحه 35 	<p>ایجاد سرو صدای شدید، لرزش و «حرکت» دستگاه در هنگام چرخش.</p>
<ul style="list-style-type: none"> ■ آیا برق قطع شده است؟ ■ آیا فیوزها ورم کرده است؟ فیوزها را روشن کنید یا تعویض کنید. ■ در صورت تکرار ایراد، با بخش خدمات پس از فروش تماس حاصل بفرمایید. 	<p>وقتی دستگاه در حال اجرا می باشد صفحه نمایش لمسی کار نمی کند.</p>
<ul style="list-style-type: none"> ■ برخی اوقات مواد شوینده بدون فسفات، حاوی رسوباتی هستند که در آب حل نمی شوند. ■ از برنامه دوره Rinse (آبکشی) استفاده نموده و یا البسه را پس از شستشو برس بزنید. 	<p>رسوب مواد شوینده بر روی لباس ها بچشم می خورد.</p>
<ul style="list-style-type: none"> ■ سطح آب خیلی بالاست. امکان اضافه نمودن البسه بداخل دستگاه وجود ندارد. در صورت نیاز درب را سریع ببندید. ■ را لمس کنید تا برنامه ادامه بیابد. 	<p>وقتی دستگاه متوقف شده است، چشمک می زند و روشن می شود.</p>
<p>درب باز است. اضافه نمودن البسه به داخل دستگاه امکان پذیر است.</p>	<p>وقتی دستگاه متوقف شده است چشمک می زند و خاموش است.</p>
<p>چنانچه خودتان نمی توانید ایرادی را برطرف کنید (بعد از روشن/خاموش کردن دستگاه)، انجام تعمیرات لازم است:</p> <ul style="list-style-type: none"> ■ دستگاه را خاموش کنید و آن را از دوشاخه اصلی برق بکشید. ■ شیر آب را بسته و با مرکز خدمات پس از فروش تماس بگیرید . 	

ایرادات	علت/رفع مشکل
<p>مواد شوینده/نرم کننده پارچه اشتباهاً داخل توزیع کننده (ها) ریخته شده است.</p> <p>1. تخلیه و پاک کنید. ← صفحه 25</p> <p>2. دوباره پر کنید.</p>	<p>توزیع کننده (ها):</p>
<p>ماده شوینده/نرم کننده پارچه در داخل توزیع کننده ها مسدود شده است.</p>	<p>توزیع کننده را دوباره مرتب و تمیز کنید.</p>
<p>درب دستگاه باز نمی شود.</p>	<p>■ عملکرد ایمنی فعال شده است. توقف برنامه؟ ← صفحه 18</p> <p>■ آیا درب فقط توسط آزادسازی اضطراری باز می شود؟ ← صفحه 28</p>
<p>برنامه شستشو آغاز به کار نمی کند.</p>	<p>■ آیا برنامه شروع می شود یا زمان Finished in-time (اتمام کار) انتخاب شده است؟</p> <p>■ آیا درب بسته است؟</p> <p>■ آیا قفل کودک ایمن فعال است؟ غیرفعال است. ← صفحه 18</p> <p>■ روشن می شود. کشوی ماده شوینده به طور کامل داخل جایش قرار نگرفته است. کشوی مواد شوینده را به درستی به سمت داخل فشار دهید.</p>
<p>بعد از شروع برنامه محفظه کمی تکان دارد یا می لرزد.</p>	<p>ایرادی نیست - شاید آزمایش موتور داخلی باعث شده محفظه موقع شروع برنامه شستشو کمی تکان بخورد یا بلرزد.</p>
<p>آب تخلیه نمی شود.</p>	<p>■ پمپ تخلیه را تمیز کنید . ← صفحه 27</p> <p>■ لوله تخلیه و / یا شلنگ تخلیه را تمیز نمایید.</p>
<p>آب داخل محفظه شستشو دیده نمی شود.</p>	<p>ایرادی نیست - سطح آب از حوزه دید پایین تر است.</p>
<p>نتیجه چرخش رضایت بخش نیست.</p> <p>البسه خیلی نم دار.</p>	<p>■ ایرادی نیست - سیستم تشخیص عدم بالانس لباس ها، دوره چرخش را به دلیل ناهموار بودن توزیع البسه در داخل محفظه، کنسل نموده است.</p> <p>لباس های بزرگ و کوچک را در داخل محفظه لباسشویی قرار دهید.</p> <p>■ Easy-Iron (آسان اتو) انتخاب شده است؟ ← صفحه 15</p> <p>■ آیا سرعت انتخابی خیلی پایین است؟</p>
<p>دوره چرخش چندین بار اجرا شده است.</p>	<p>ایرادی نیست - سیستم تشخیص عدم بالانس لباس ها، این عدم وجود تعادل را برطرف خواهد نمود.</p>
<p>مدت برنامه طولانی تر از حد معمول است.</p>	<p>■ ایرادی نیست - سیستم تشخیص عدم بالانس لباس ها، این عدم وجود تعادل را از طریق هموارسازی مکرر حجم البسه برطرف خواهد نمود.</p> <p>■ ایرادی نیست - سیستم تشخیص کف فعال است - یک دوره آبکشی نیز روشن شده است.</p>
<p>طول برنامه در طول دوره شستشو تغییر می کند.</p>	<p>ایرادی نیست - مراحل مختلف برنامه شستشو برای دوره خاص شستشوی انتخاب شده، بهینه سازی شده است. این امر مدت برنامه مشخص شده در صفحه نمایش را تغییر می دهد.</p>
<p>آب باقیمانده در محفظه سمت چپ برای محصولات نگه دارنده.</p>	<p>■ ایرادی نیست - اثربخشی محصولات نگهدارنده تغییری نکرده است.</p>
<p>بوهای موجود در ماشین لباسشویی.</p>	<p>برنامه Drum Clean (تمیزکردن محفظه شستشو) یا Cottons 90°C (کتان 90 درجه سانتیگراد) را بدون البسه اجرا کنید.</p> <p>از پودر لباسشویی و یا مواد شوینده حاوی سفید کننده استفاده نمایید.</p> <p>توجه: به منظور جلوگیری از ایجاد کف، فقط نصف مقدار مورد توصیه شرکت تولید کننده را بریزید. مواد شوینده البسه پشمی و البسه ظریف را استفاده نکنید.</p>

صفحه نمایش	علت/رفع مشکل
👁️ چشمک می زند	برنامه Drum Clean 90 °C (تمیزکردن محفظه با دمای 90 درجه سانتیگراد) یا برنامه 60 درجه سانتیگراد را اجرا کنید تا محفظه و لگن بیرونی تمیز شود. توجه
	<ul style="list-style-type: none"> در این صورت برنامه را بدون البسه شستنی اجرا کنید. از پودر لباسشویی و یا مواد شوینده حاوی سفید کننده استفاده نمایید. به منظور جلوگیری از ایجاد کف، فقط نصف مقدار مورد توصیه شرکت تولید کننده را بریزید. مواد شوینده البسه پشمی و البسه ظریف را استفاده نکنید. روشن/خاموش کردن سیگنال اطلاعات
☀️ روشن می شود	کف بسیار زیادی شناسایی شده و یک چرخه شستشوی دیگر فعال شده است. ماده شوینده کمتری را برای چرخه شستشوی بعدی با همان حجم اضافه کنید.
E:10 یک درمیان با - 00، - 10 یا - 20	خطا در سیستم i-DOS (آی داس). عملکرد i-DOS (آی داس) به صورت خودکار غیرفعال شده است. دستگاه را می توان به صورت نرمال با تقسیم دستی استفاده کرد. برای تعمیر سیستم i-DOS (آی داس)، لطفاً با مرکز خدمات پس از فروش تماس بگیرید.
E:60 یک درمیان با - 2b و End (انجام)	در انتهای برنامه. ایراد نیست - سیستم تشخیص عدم بالانس لباس ها، دوره چرخش را به دلیل ناهموار بودن توزیع البسه در داخل محفظه، کنسل نموده است. لباس های بزرگ و کوچک را در داخل محفظه لباسشویی قرار دهید. در صورت نیاز، یک بار دیگر البسه را چرخش دهید.
E:35 یک درمیان با - 10	در تشت پایه آب وجود دارد، دستگاه نشستی دارد. شیر آب را ببندید. با بخش خدمات پس از فروش تماس بگیرید. ← صفحه 33
E:36 یک درمیان با - 10	<ul style="list-style-type: none"> پمپ تخلیه مسدود است. پمپ تخلیه را تمیز کنید. ← صفحه 27 شلنگ تخلیه/لوله تخلیه مسدود است. شلنگ واقع در سیفون را تمیز کنید. ← صفحه 28
دیگر نشانه های نمایشی	دستگاه لباسشویی را خاموش نموده، پنج ثانیه صبر کرده و سپس مجدداً روشن کنید. در صورتیکه همان نشانه مجدداً نمایش داده شد، با بخش خدمات پس از فروش تماس بگیرید. ← صفحه 33

ایرادات و نحوه برطرف کردن آنها.

ایرادات	علت/رفع مشکل
از دستگاه آب نشت می کند.	<ul style="list-style-type: none"> شلنگ تخلیه را به طور صحیح وصل یا جایگذاری کنید. زانوبی پیچ دار روی شلنگ داخلی را سفت کنید.
آب به داخل نمی آید.	<ul style="list-style-type: none"> برنامه شستشو آغاز به کار نمی کند؟ آیا شیر آب باز است؟ آیا ممکن است فیلتر مسدود شده باشد؟ فیلتر را تمیز کنید. ← صفحه 28 آیا شلنگ آب ورودی پیچ خورده و یا زیر چیز سنگینی قرار گرفته ؟
توزیع کننده خالی است و نشانگر میزان پری چشمک نمی زند.	<ul style="list-style-type: none"> آیا سرپوش /رابط کشو کثیف است؟ کشوی ماده شوینده را تمیز کنید ← صفحه 25 آیا کشوی مواد شوینده به درستی داخل قرار گرفته است؟ ← صفحه 20



احتیاط!

آسیب های ناشی از آب

آب های نشتی آسیب های ناشی از آب را ایجاد می کنند.

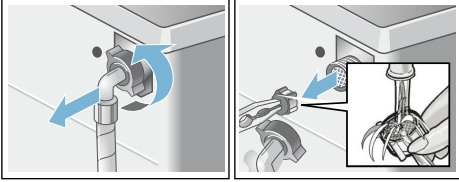
تا زمانی که آب داخل محفظه از درب شیشه ای قابل رویت باشد، از باز کردن درب ماشین لباسشویی بپرهیزید.

1. دستگاه را خاموش کنید. آن را از دوشاخه اصلی برق بکشید.
 2. آب را تخلیه کنید. ← صفحه 27
 3. اهرم باز کردن اضطراری را با یک ابزار به سمت پایین کشیده و آزاد کنید.
- سپس درب دستگاه باز می شود.

اطلاعات موجود روی صفحه نمایش

صفحه نمایش	علت/رفع مشکل
☹ غیر فعال	در صورتی که بتوان الیسه را اضافه کرد، درب دستگاه در انتها یا توقف برنامه قفل می شود.
☺ روشن می شود	<ul style="list-style-type: none"> ■ در طول برنامه . درب قفل است. ■ توقف شده: دمای بسیار زیاد. صبر کنید تا دما پایین بیاید. ■ توقف شده: سرعت چرخش بسیار زیاد است. صبر کنید تا محفظه شستشو به وضعیت توقف برسد. ■ توقف شده: سطح آب خیلی بالاست. امکان اضافه نمودن الیسه به داخل دستگاه وجود ندارد. ▷▷▷ را لمس کنید تا برنامه ادامه بیابد.
☹ چشمک می زند	<ul style="list-style-type: none"> ■ آهسته: در حال حاضر نمی توان درب را قفل یا قفلش را باز کرد. زمان انتظار مورد نیاز. ■ سریع: درب را ببندید زیرا ممکن است آب از الیسه شستنی بیرون بیاشد.
▷▷▷ غیر فعال	در انتهای برنامه، وقتی درب باز است
▷▷▷ روشن می شود	بعد از شروع برنامه
▷▷▷ چشمک می زند	قبل از شروع برنامه، متوقف شده
مقدار تنظیمی i-DOS (آی داس) مثل. ° چشمک می زند	حداقل میزان عملکرد شناسایی شده در توزیع کننده متناظر، تاپ آپ. ← صفحه 21
☺ روشن می شود	کشوی مواد شوینده بیرون کشیده شده است.
☺ روشن می شود	فشار آب بسیار کم است (ممکن است مدت برنامه بیشتر شود).
☹ چشمک می زند	منبع آب موجود نیست: <ul style="list-style-type: none"> ■ شیر آب را کاملاً باز کنید، ■ شلنگ آب ورودی پیچ خورده و یا زیر چیز سنگینی قرار گرفته مسدود است، ■ در صورت نیاز، فیلتر را تمیز کنید. ← صفحه 28
3 sec ☹ (3 ثانیه) روشن می شود.	قفل کودک فعال است - غیرفعالش کنید. ← صفحه 18
3 sec ☹ (3 ثانیه) چشمک می زند	قفل کودک ایمن فعال شده، انتخابگر برنامه چرخیده یا صفحه کنترل لمس شده است.

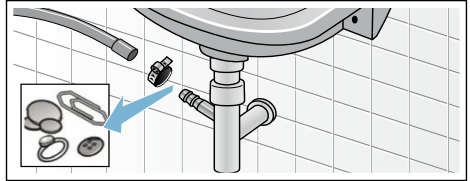
(b) در مدل های استاندارد و دارای سیستم Aqua-Secure (اکوا - سکيور)، فیلتر پشت دستگاه را تمیز کنید:
شلنگ پشت دستگاه را قطع کنید.
با استفاده از آچار، فیلتر را باز نموده و تمیز کنید.



(c) شلنگ را وصل کرده و از لحاظ نشتی چک کنید.

شلنگ تخلیه داخل سیفون مسدود شده است

1. دستگاه را خاموش کنید. آن را از دوشاخه اصلی برق بکشید.
2. گیره شلنگ را شل کنید. شلنگ تخلیه را با دقت بردارید؛ آب باقیمانده ممکن است بیرون بیفتد.
3. شلنگ تخلیه و قطعات اتصال سیفون را تمیز کنید.



4. شلنگ تخلیه را مجدداً وصل کنید و نقطه اتصال را توسط گیره شلنگ محکم کنید.

ایرادات و نحوه برطرف کردن آنها

آزاد سازی اضطراری

مثلاً در صورت قطعی برق وقتی منبع برق دوباره بازیابی شود، برنامه ادامه می یابد.
ولی اگر به هر دلیل لازم شد که درب اصلی ماشین لباسشویی باز شود، به صورت زیر عمل گردد:



خطر سوختگی با آب داغ!

وقتی شستشو با دمای بالا صورت می گیرد، در صورتی که با ماده شوینده و البسه شستنی تماس داشته باشید، خطر سوختگی وجود دارد.
در صورت امکان، صبر کنید تا خنک شوند.

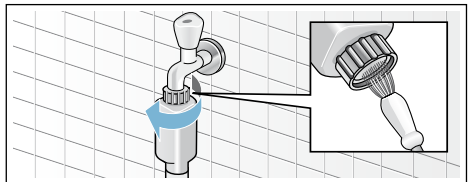


خطر بروز جراثیم!

اگر موقع چرخش به محفظه داخل لباسشویی دست بزنید، دستان آسیب می بیند.
در صورتیکه استوانه محفظه هنوز می چرخد، به آن دست نزنید.
صبر کنید تا محفظه داخل دستگاه کاملاً متوقف شود.

فیلتر داخل لوله آب مسدود است

1. فشار آب داخل شلنگ تغذیه آب را رها کنید:
(a) شیر آب را ببندید.
(b) یک برنامه را (به جز برنامه Rinse/Spin / Drain (آبکشی/چرخش/تخلیه)) انتخاب کنید.
(c) برنامه را شروع کنید و اجازه دهید تقریباً 40 ثانیه اجرا شود.
(d) دستگاه را خاموش کنید.
(e) آن را از دوشاخه اصلی برق بکشید.
2. فیلترها را تمیز کنید:
(a) شلنگ را از شیر جدا سازید.
با استفاده از یک برس کوچک، فیلتر را تمیز کنید.



پمپ تخلیه مسدود است، آبکشی اضطراری

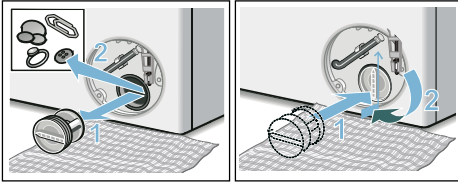


خطر سوختگی با آب داغ!

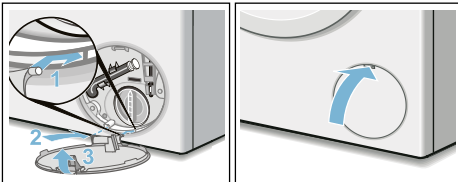
وقتی شششو با دمای بسیار بالا صورت می‌گیرد، آب نیز بسیار داغ می‌شود. در صورتی که با آب داغ تماس داشته باشید، ممکن است دچار سوختگی شوید. صبر کنید تا محلول شوینده خنک شود.

1. شیر آب را ببندید تا آب وارد نشود و آب های مانده از طریق پمپ تخلیه خالی شود.
2. دستگاه را خاموش کنید. آن را از دوشاخه اصلی برق بکشید.
3. درجه تعمیرات را باز نموده و آن بردارید.

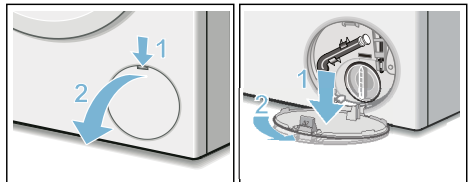
5. سرویس پمپ را با دقت باز کنید؛ آب باقیمانده ممکن است بیرون بیاشد. قسمت های داخلی، نوار درپوش پمپ و محفظه پمپ را تمیز کنید. پروانه داخل پمپ تخلیه می بایست به راحتی بچرخد. سرویس پمپ را دوباره تنظیم و سفت کنید. دستگیره باید به صورت عمودی باشد.



6. درجه تعمیرات را دوباره در جایش قرار دهید، آن را درگیر کرده و ببندید.

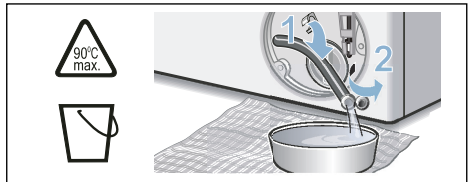


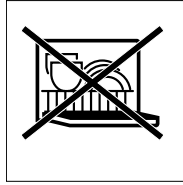
- توجه:** به منظور جلوگیری از جاری شدن مواد شوینده استفاده نشده در داخل قسمت تخلیه در مرحله شستشوی بعدی: یک لیتر آب داخل محفظه سمت چپ بریزید و برنامه **Drain/Empty** (آبکشی/تخلیه) را شروع کنید.



4. شلنگ کمکی را از داخل نگهدارنده آن بیرون بیاورید.

سرویس قفل و تخلیه را از آب دریاورید و داخل ظرفی مناسب قرار دهید. سرویس قفل را تعویض کنید و شلنگ تخلیه را در نگهدارنده آن قرار دهید.



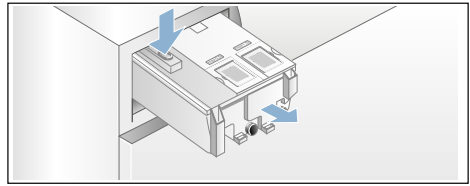


2. تمیز کردن توزیع کننده‌ها/کشوی مواد شوینده:

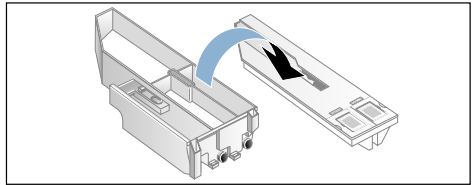
کشوی مواد شوینده به صورت کامل در می‌آید تا بتوانید توزیع کننده‌ها را بعد از تخلیه مواد شوینده تمیز کنید.

(a) توزیع کننده‌ها را قبل از برداشتن کشو تخلیه کنید. **توجه:** بعد از اینکه تمیزکاری تمام شد، دستگیره کشو را دوباره به جای خود برگردانید.

(b) کشوی مواد شوینده را به سمت بیرون بکشید.
(c) دستگیره را فشار دهید و درب کشویی را کامل بردارید.



(d) سرپوش کشوی را با دقت بردارید.



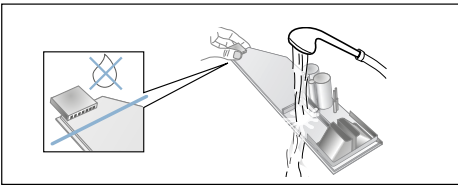
احتیاط!

خطر آسیب دیدگی به کشوی مواد شوینده. کشوی مواد شوینده حاوی قطعات برقی می‌باشد. اینها در صورت تماس با آب ممکن است دچار آسیب دیدگی شوند.

– سرپوش داخل ظرفشویی را تمیز نکنید و آن را در آب فرو نکنید.

– رابط کشوی پشتی را در برابر باقیمانده آب، ماده شوینده یا نرم کننده پارچه محافظت کنید؛ در صورت نیاز، سطوح خارجی را با پارچه ای نرم و مرطوب تمیز کنید. قبل اینکه آن را در جایش قرار دهید، خشکش کنید.

(e) کشو و سرپوش را با پارچه ای نرم و مرطوب یا دوش دستی تمیز کنید. سطوح داخلی را نیز با پارچه ای نرم و مرطوب تمیز کنید.

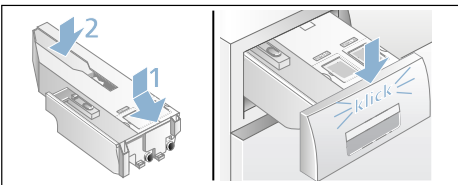


(f) کشو و سرپوش را خشک کنید و دوباره آنها را سر جایشان قرار دهید.

(g) دستگیره کشو را دوباره از بالا سر جایش قرار دهید تا وقتی مشخص شود در جایش قرار گرفته است.

(h) داخل کشوی مواد شوینده را نیز تمیز کنید.

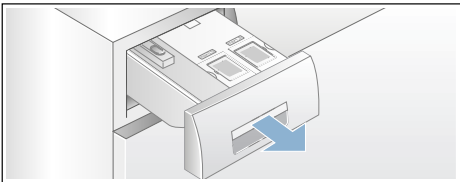
(i) کشوی مواد شوینده را به سمت داخل فشار دهید.



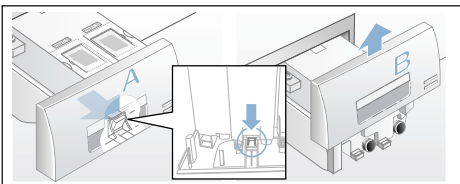
طرح ماده شوینده i-DOS (آی داس) و جای آن

1. تخلیه توزیع کننده ها:

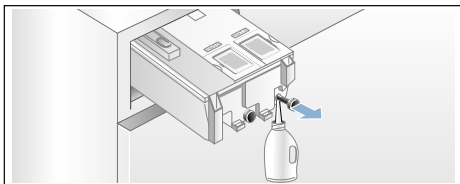
در قسمت جلوی توزیع کننده ها، خروجی تخلیه و دوشاخ آب بندی برداشتنی وجود دارد. برای تخلیه توزیع کننده ها، ابتدا دسته محفظه را به صورت ذیل بیرون بیاورید. صورتی (a) کشوی مواد شوینده را به سمت بیرون بکشید.



(b) دستگیره A که در پشت دستگیره محفظه (در وسط کف) قرار دارد را به آرامی به سمت خودتان بکشید. این کار قفل دستگیره B را باز می کند، که با کشیدن آن به سمت بالا باز خواهد شد.



(c) برای تخلیه کردن توزیع کننده ها، هر دوشاخ آب بندی را با دقت بکشید و محتویات را داخل یک ظرف مناسب تخلیه کنید.



(d) سپس دوشاخ های آب بندی را به صورت کامل به عقب هل دهید.

محفظه ماشین لباسشویی/صفحه کنترل

- محفظه ماشین لباسشویی و صفحه کنترل را با پارچه نرم و نمدار پاک کنید.
- رسوبات مواد شوینده را فوراً برطرف کنید.
- ماشین لباسشویی را با دستگاه پرفشار آب تمیز نکنید.

محفظه لباس

از مواد تمیز کننده فاقد کلرین استفاده نموده و از به کار بردن سیم ظرفشویی پرهیز نمایید.

اگر ماشین لباسشویی بو گرفته است برنامه

Drum Clean 90 °C (تمیز کردن محفظه

90 درجه سانتیگراد) را بدون البسه شستنی اجرا

کنید. پودر شستشو را اضافه کنید.

جرم زدایی

در صورتیکه مواد شوینده درست اندازه گیری و مصرف شود، نیازی به جرم زدایی نمی باشد. به هر حال، در صورتی که انجام این کار لازم باشد، جرم زدایی دستگاه را بر اساس دستورات سازنده ماده جرم زدا، انجام دهید. مواد جرم زدا مناسب را میتوانید از طریق وب سایت ما و یا از طریق مراکز مشتریان خریداری نمایید. ← صفحه 33

تمیز کردن و نگهداری

هشدار خطر مرگ!

در صورتی که به قطعات در حال کار دست بزنید، خطر برق گرفتگی وجود دارد. دستگاه را خاموش کنید و آن را از دوشاخه اصلی برق بکشید.

هشدار خطر مسمومیت!

بخارهای سمی توسط مواد تمیزکننده تولید می شوند که شامل محلول هایی مثل محلول های تمیزکننده نیز هستند. از مواد تمیز کننده حاوی محلول استفاده نکنید.

احتیاط! آسیب به دستگاه

مواد تمیزکننده حاوی محلول مثل محلول های تمیزکننده ممکن است به سطوح و قطعات موجود در ماشین لباسشویی آسیب بزنند. از مواد تمیز کننده حاوی محلول استفاده نکنید.

مطابق دستورالعمل های ذیل اجازه ندهید رطوبت باقی مانده ماده شوینده و بوهای زننده شکل بگیرد:

توجه

- اتاقی که ماشین لباسشویی در آن قرار دارد حتماً باید دارای تهویه مناسبی باشد.
- وقتی از ماشین لباسشویی استفاده نمی کنید، درب و کشوی توزیع مواد شوینده را کمی باز بگذارید.
- گهگاهی با استفاده از برنامه شستشوی **Cottons 60 °C (کتان 60 درجه سانتیگراد)** و پودر و ماده شوینده ماشین لباسشویی را کار بیندازید.

Sensors (حسگرها)

حسگر خودکار حجم البسه

عملکرد حسگر خودکار حجم البسه به بهترین نحو، مصرف آب را بر اساس نوع و مقدار پارچه تطبیق می دهد.

سیستم تشخیص بالانس بودن لباس ها

سیستم ردیابی خودکار، حجم نامتوازن عدم توازن را ردیابی می کند و توزیع مساوی البسه شستنی را با شروع و توقف مکرر چرخش محفظه تضمین می کند.

چنانچه لباس ها به صورت کاملاً ناهموار قرار گرفته باشند، سرعت کاهش یافته و یا دوره چرخش به دلایل ایمنی اجرا نخواهد شد.

توجه: لباس های بزرگ و کوچک را در داخل محفظه لباسشویی به طور هموار و یکنواخت قرار دهید. ← صفحه 30

VoltCheck (بررسی ولتاژ)

به مدل ماشین لباسشویی بستگی دارد

کلن موجود در صفحه نمایش Finished in-time (زمان اتمام کار):

- اگر ولتاژ جاری بسیار پایین باشد، چشمک می زند.
- اگر ولتاژ کافی در طول برنامه شناسایی شود، پالس می زند.



توجه: ولتاژ ناکافی مثلاً منجر به افزایش مدت برنامه و یا نتیجه نامطلوب چرخش خواهد شد.

تغییر روشنایی صفحه نمایش لمسی

☞ را دوباره لمس کنید. نمایش روشنایی صفحه نمایش لمسی (☞) و روشنایی فعلی روشن می‌شود.

تغییر حجم اصلاحات با لمس + یا -:

مقادیر تنظیمی:

- 1 کمی روشن
- 2 میزان نرمال روشنایی
- 3 روشن
- 4 بسیار روشن

از حالت تنظیمات خارج شوید یا:

انتخاب/عدم انتخاب عملکرد حافظه برای نگهداری محفظه شستشو

☞ را دوباره لمس کنید. صفحه نمایش عملکرد حافظه برای تمیز کردن محفظه شستشو (☞) روشن می‌شود.

+ یا - را لمس کنید تا عملکرد حافظه، انتخاب (On) یا غیرفعال (off) شود.

خروج وضعیت تنظیمات

برای خروج و ذخیره کردن تنظیمات:

- حدوداً 15 دقیقه صبر کنید یا
- ☞ را برای آخرین بار لمس کنید یا
- دستگاه را خاموش کنید. تنظیمات انتخابی بار بعدی که ماشین لباسشویی روشن شود اجرا می‌شود.

تنظیمات دستگاه



شما می‌توانید تنظیمات ذیل را در صفحه نمایش و کنترل تغییر دهید:

- حجم سیگنال اطلاعات (مثلاً در انتهای برنامه)،
- حجم صدای سیگنال های عملکرد،
- روشنایی صفحه نمایش و عملکرد،
- انتخاب/عدم انتخاب عملکرد حافظه برای نگهداری محفظه شستشو.

باید حالت تنظیمات را فعال کنید تا این تنظیمات تغییر کند.

فعال کردن حالت تنظیمات

1. دستگاه را روشن کنید. تنظیمات برنامه فعلی به نمایش درمی‌آید.
2. صفحه کنترل ☞ را لمس کنید. حالت تنظیمات فعال شده و صفحه های نمایش سیگنال های اطلاعات (☞) و حجم فعلی روشن می‌شود.

اکنون می‌توانید تنظیمات را تغییر دهید:

تغییر حجم سیگنال

برای انجام این کار، + یا - روی صفحه کنترل را لمس کنید تا مقدار تنظیمات مورد نیاز برای حجم سیگنال های اطلاعات ظاهر شود:

مقادیر تنظیمی:

- 0 غیرفعال
- 1 ساکت
- 2 متوسط
- 3 صدای بلند
- 4 بسیار بلند

از حالت تنظیمات خارج شوید یا:

☞ را دوباره لمس کنید. صفحه نمایش سیگنال های عملکرد (☞) و حجم فعلی روشن می‌شود.

+ یا - را لمس کنید تا مقدار اصلاحات (مثلاً بالا) تغییر کند.

از حالت تنظیمات خارج شوید یا:

تغییر مقادیر پایه:

1. صفحه کنترل متناظر i-DOS (آی داس) (O یا ☼) را حدوداً 3 ثانیه فشار داده و نگه دارید. مقدار تقسیم، پایه پیش فرض به نمایش درمی آید.
 2. + یا - را لمس کنید تا مقدار تقسیم پایه مورد نیاز تنظیم شود. تنظیمات بدون نیاز به تأیید فعال شده است.
 3. صفحه کنترل i-DOS (آی داس) را دوباره لمس کنید تا به وضعیت ابتدایی برگردد.
- توجه:** تنظیمات تا وقتی تغییر نکند ذخیره است، حتی اگر ماشین لباسشویی خاموش شود.

مقدار دستی

برای برنامه هایی که تقسیم هوشمندانه، ممکن یا مورد نیاز نیست (تقسیم هوشمندانه را روی Off خاموش) تنظیم کنید، ماده شوینده به محفظه سمت چپ اضافه می شود.

ابزارهای تمیزکاری مثل نرم کننده آب، سفیدکننده، و لکه بر را نیز می توان علاوه بر تقسیم هوشمندانه به این محفظه اضافه کرد.

⚠ هشدار

آسیب چشم/پوست!

در صورت باز بودن درب کشویی مواد شوینده، موقع کارکردن ماشین لباسشویی، ماده شوینده و محصولات مراقبتی بیرون می پاشند. درب کشوی مواد شوینده را با دقت باز کنید. در صورت تماس چشم ها یا پوست با ماده شوینده/محصولات مراقبتی، آنها را کامل بشویید. در صورت فرورفتن در ماده شوینده به صورت تصادفی، توصیه های پزشک را رعایت کنید.

احتیاط!

آسیب به دستگاه

محلول های تمیزکننده و محلول های پیش شستن البسه (مثل لکه برها، اسپری های پیش شستشو، و غیره) در صورت تماس با سطوح ماشین لباسشویی به آن آسیب می زنند.

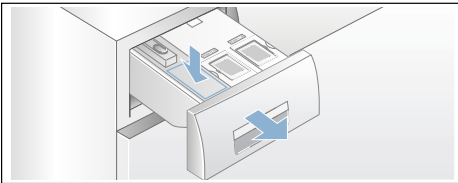
اجازه ندهید این محلول ها با سطوح ماشین لباسشویی تماس داشته باشند. در صورت نیاز، باقیمانده اسپری و باقیمانده/قطرات را با پارچه نمدار پاک کنید.

توجه

- در تقسیم همه مواد شوینده، ابزارهای تمیزکاری و مواد پاک کننده، همیشه دستورالعمل های شرکت سازنده را رعایت کنید.
- اگر ماده شوینده به صورت دستی تقسیم می شود، ماده شوینده اضافی را از طریق تقسیم هوشمندانه تقسیم نکنید (سیس تقسیم هوشمندانه را به Off (خاموش) تنظیم کنید). این کار مانع تقسیم بیش از حد و کف سازی می شود.
- نرم کننده و اسکورزیته لباس و حالت دهنده منسوجات را با آب، رفیق کنید تا مانع انسداد شود.

تقسیم کردن و اضافه کردن ماده شوینده:

1. کشوی مواد شوینده را به سمت بیرون بکشید.



2. ماده شوینده را بر اساس موارد ذیل به محفظه سمت چپ اضافه کنید:

- خاکی کردن
- سختی آب (از شرکت آب منطقه ای خود سوال کنید)
- حجم لباس ها
- دستورالعمل های شرکت سازنده

3. کشوی مواد شوینده را ببندید.

در ادامه یک نمونه از مقادیر ماده شوینده را روی برچسب بسته بندی مشاهده می‌فرمایید:

میزان کثیفی ← سبک نرمال سنگین بسیار سنگینی آب ↓ سنگین	55 میلی لیتر	75 میلی لیتر	120 میلی لیتر	160 میلی لیتر
نرم/متوسط	55 میلی لیتر	75 میلی لیتر	120 میلی لیتر	160 میلی لیتر
سنگین/بسیار سنگین	75 میلی لیتر	95 میلی لیتر	150 میلی لیتر	180 میلی لیتر

ریختن ماده شوینده/ نرم کننده پارچه:

اگر صفحه نمایش برای تقسیم هوشمندانه انتخابی چشمک بزند، بدین معناست که مقدار ماده شوینده یا نرم کننده پارچه در توزیع کننده کمتر از پایین ترین حد پر شدن است. محتویات موجود برای حدود سه شستشو کافی است.

همین ماده شوینده یا نرم کننده پارچه را می‌توانید هر زمانی اضافه کنید. اگر قصد دارید محصول/سازنده را عوض کنید، توصیه ما این است که توزیع کننده‌ها را ابتدا تمیز کنید. ← صفحه 25

در صورت نیاز، مقدار پایه را تنظیم کنید.

تنظیمات پایه

مقدارهای پایه عبارتند از:

- برای مواد شوینده – بر اساس توصیه شرکت سازنده برای البسه با درجه کثیفی عادی و سختی آب متوسط.
- برای نرم کننده های پارچه – بر اساس توصیه شرکت سازنده برای البسه دارای درجه متوسط نرمی

برچسب بسته بندی ماده شوینده/نرم کننده پارچه را مطالعه بفرمایید یا این اطلاعات را مستقیماً از شرکت سازنده بخواهید.

برای اطلاع از میزان سنگینی آب خود، از ورقه آزمون استفاده کنید یا از شرکت آب منطقه خود سوال کنید.

سنگینی آب من:



تنظیمات پیش فرض برای مقدار پایه به صورت خاص بر اساس منطقه محل زندگی شما تنظیم شده (برای مثال 75 میلی لیتر برای ماده شوینده و 36 میلی لیتر برای نرم کننده پارچه).

میزان ماده شوینده پایه را بر اساس برچسب بسته بندی ماده شوینده تنظیم کنید. سنگینی آب خود را موقع انجام چنین کاری مد نظر داشته باشید مقدار پایه نرم کننده پارچه را بر اساس میزان نرمی البسه شستنی انتخاب کنید.

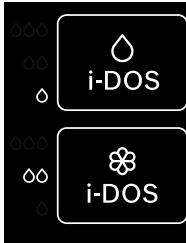
تغییر یک مقدار پایه بر هر سه مقدار به یک صورت اثر می‌گذارد.

توجه

- تنها در صورتی مقدار پایه را کاهش دهید که یک ماده شوینده بسیار غلیظ استفاده می‌کنید.
 - در صورتی که مقادیر زیاد کف به صورت مکرر در طول شستشو ایجاد شود، لطفاً تنظیمات مقدار پایه و قدرت تقسیم را بررسی کنید.
- انواع خاص ماده شوینده مایع ممکن است مقادیر بسیار زیادی کف ایجاد کند. اگر تنظیمات مقدار پایه و قدرت تقسیم درست باشد، توصیه ما این است که از یک ماده شوینده دیگر استفاده کنید.

استفاده روزمره

صفحه نمایش ها:



- مواد شوینده مایع متفاوت را با هم ترکیب نکنید. در صورت تغییر ماده شوینده مایع (نوع، سازنده و غیره)، توزیع کننده را کاملاً خالی و تمیز کنید. ← صفحه 25
- از محصولات حاوی محلول، مواد تیز یا فرار (مثل سفیدکننده) استفاده نکنید.
- ماده شوینده و نرم کننده پارچه را با هم ترکیب نکنید.
- از محصولات تاریخ مصرف گذشته یا بسیار منجمد شده استفاده نکنید.
- برای جلوگیری از خشک شدن، سرپوش توزیع کننده را برای مدت طولانی باز نگذارید.

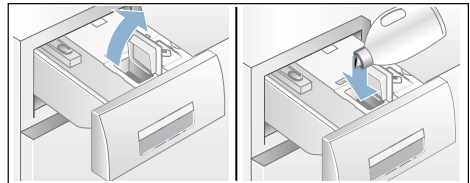
پرکردن توزیع کننده ها:

- در صورتی که تقسیم هوشمندانه برای توزیع کننده انتخاب شده باشد، صفحه نمایش روشن می شود.
- در صورتی که سطح پرکردن توزیع کننده در موقع انتخاب، کمتر از سطح حداقل تقسیم هوشمندانه بوده باشد، صفحه نمایش مقادیر تنظیمی مثل ∞ چشمک می زند.

- سرپوش توزیع کننده ها در محفظه ماده شوینده نشانه های ذیل مشخص می شود:
- ☹ ماده شوینده استاندارد/فراگیر
- ☺ نرم کننده پارچه

(عدم) انتخاب تقسیم هوشمندانه و تنظیم قدرت تقسیم:

تقسیم های هوشمندانه ماده شوینده و نرم کننده پارچه برای همه برنامه هایی که تقسیم هوشمندانه در آنها قابل انتخاب است در کارخانه تنظیم شده است. می توانید مرور تمام تنظیمات ممکن برنامه ها را در صفحه ضمیمه راهنمای نصب و دستورالعمل های کارکرد مطالعه کنید.



قدرت تقسیم به صورت پیش فرض روی ∞ (البسه شستنی با درجه کثیفی کم) برای ماده شوینده ∞ و ∞ (البسه درجه نرمی متوسط) برای نرم کننده پارچه ☺ تنظیم شده است. شما می توانید برای هر برنامه، آن را تغییر دهید. ← صفحه 14

- 4. سرپوش (ها) را ببندید.
- 5. کشو را به آرامی و به طور کامل به سمت داخل فشار دهید.

علاوه بر تقسیم هوشمندانه، مکمل های شستشو (مثل لکه برها) را می توان به صورت دستی به محفظه سمت چپ اضافه کرد. ← صفحه 22

وقتی محفظه ماده شوینده کاملاً به داخل رفت، نشانه ☹ خاموش می شود در حالی که دستگاه روشن شده است.

توجه: انتخاب (on/off) (روشن/خاموش) و قدرت تقسیم انتخابی برای ☺ i-DOS (ای داس) و ∞ i-DOS (ای داس) برای هر برنامه ذخیره می شوند حتی اگر ماشین لباسشویی خاموش شود و تا وقتی مجدداً آنها را تغییر دهید.

سیستم تقسیم هوشمند

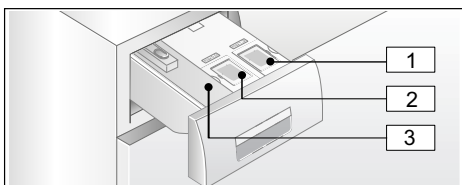
i-DOS

سیستم تقسیم هوشمند در محفظه ماده شوینده

i-DOS (آی داس) سیستم تقسیم هوشمند

ماشین لباسشویی شما دارای سیستم تقسیم هوشمند برای ماده شوینده مایع و نرم کننده پارچه می باشد.

توزیع کننده های i-DOS (آی داس) ۵ و ۸ در محفظه ماده شوینده برای این منظور تعبیه شده اند.



1 توزیع کننده (1.3) ۵ برای ماده شوینده مایع

2 توزیع کننده (0.5) ۸ برای نرم کننده پارچه

3 محفظه سمت چپ برای تقسیم دستی

← صفحه 22

مقدار بهینه ماده شوینده و یا نرم کننده پارچه بر اساس برنامه و تنظیمات انتخابی توسط توزیع کنندگان i-DOS (آی داس) تقسیم می شود.

اولین استفاده/پرکردن توزیع کننده ها

برای انتخاب ماده شوینده و نرم کننده پارچه، دستورالعمل های شرکت سازنده را مطالعه فرمایید. ما استفاده از مواد شوینده استاندارد جهانی و مایع رنگی را برای همه پارچه های رنگی قابل شستشو با ماشین لباسشویی که از کتان یا مواد مصنوعی درست شده اند را توصیه می کنیم.

توجه

- تنها از محصولات مایع آسان کاربردی استفاده کنید که شرکت سازنده، اضافه کردن آن به محفظه ماده شوینده را توصیه کرده است.

Spin (چرخش) یا Drain/Empty (آبکشی/تخلیه) را انتخاب کنید.

3 و ۱۱۱ را دوباره لمس کنید.

شستشو خاتمه یافته است

End (اتمام) در صفحه کنترل روشن می شود و ۱۱۱ و ۱۱۱ خاموش می شوند.

توجه: چشمک زدن موقتی صفحه نمایش ۱۱۱ به شما اطلاع می دهد که برنامه Drum Clean (تمیزکردن محفظه) یا برنامه دیگری را با حداقل دمای شستشوی 60 درجه سانتیگراد اجرا کنید.

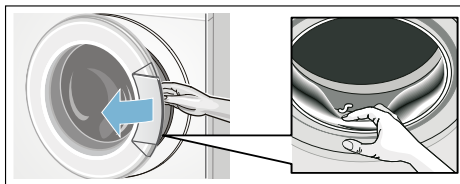
برداشتن البسته شستنی/خاموش کردن دستگاه

- درب را باز کنید و البسه را خارج کنید.
- دستگاه را خاموش کنید.
- شیر آب را ببندید.

توجه: جهت مدل های دارای سیستم آکواستاپ مورد نیاز نمی باشد.

توجه

- لباس ها را در داخل محفظه باقی نگذارید. ممکن است در دور شستشوی بعدی چروک شوند یا لباس های دیگر را بی رنگ کنند.
- اشیاء خارجی را از داخل محفظه و واشر لاستیکی دور درب بردارید- خطر زنگ زدگی .
- واشر دور درب را پاک کنید.



- درب و کشوی توزیع مواد شوینده را باز بگذارید تا آب باقی مانده آن خشک شود.
- همیشه صبر کنید تا برنامه اتمام یابد؛ در غیر این صورت، دستگاه همچنان در حالت قفل باقی می ماند. سپس دستگاه را روشن کنید و صبر کنید تا قفلش باز شود.

اضافه کردن البسته شستنی

بعد از شروع برنامه، می‌توانید در صورت نیاز البسه شستنی را اضافه یا کم کنید.

برای این منظور، صفحه کنترل $\Delta 000$ را لمس کنید. نشانگر چشمک می‌زند. دستگاه متوقف شده و امکان تاپ آپ را بررسی می‌کند.

اگر صفحه نمایش \odot خاموش شود، تاپ آپ امکان پذیر است. سپس قفل درب باز می‌شود و می‌توان درب را باز کرد.

برای ادامه برنامه $\Delta 000$ را دوباره لمس کنید. برنامه به صورت خودکار ادامه می‌یابد.

توجه

- درب ماشین لباسشویی را به مدت طولانی باز نگذارید، زیرا ممکن است آب لباس‌ها به بیرون نشت داشته باشد.
- به منظور رعایت نکات ایمنی، درب ماشین لباسشویی در زمان بالا بودن سطح آب و / یا دمای بالا و یا هنگامی که هنوز مخزن استوانه ای در حال چرخش می‌باشد، قفل باقی می‌ماند و اضافه کردن البسه در این زمان امکان پذیر نیست. اطلاعات موجود روی صفحه نمایش در هنگام بارگذاری مجدد، نشانگر حجم البسه فعال نمی‌باشد.

روش تغییر برنامه

اگر برنامه شستشوی اشتباهی را شروع کرده اید، می‌توانید به شرح ذیل برنامه را تغییر دهید

1. صفحه کنترل $\Delta 000$ را لمس کنید.
2. برنامه دیگری را انتخاب کنید.
3. سپس $\Delta 000$ را دوباره لمس کنید. برنامه جدید از ابتدا شروع می‌شود.

ایجاد وقفه در روند اجرای برنامه

برای برنامه های با دمای بالا:

1. صفحه کنترل $\Delta 000$ را لمس کنید.
2. به منظور خنک سازی البسه: Rinse (آبکشی) را انتخاب کنید.
3. و $\Delta 000$ را دوباره لمس کنید.

جهت شستشو با درجه حرارت پایین تر:

1. $\Delta 000$ را لمس کنید.

اگر قصد دارید برنامه را قفل کنید تا از تنظیم سهوی آن جلوگیری کنید، می‌توانید قفل کودک را به شرح ذیل انتخاب کنید.

قفل کودک / قفل عملیات

3 sec ∞ (3 ثانیه)

شما این امکان را دارید که دستگاه لباسشویی را قفل نموده و از تغییرات ناخواسته برنامه های تنظیم شده در صفحه کنترل جلوگیری کنید.

برای فعالسازی/غیرفعالسازی **childproof lock (قفل کودک ایمن)**، صفحه کنترل را تقریباً ∞ 3 ثانیه نگه داشته و لمس کنید. صفحه نمایش مربوطه به روشنایی کامل تغییر وضعیت می‌دهد.

اگر انتخابگر برنامه را بچرخانید یا صفحه کنترل را موقع فعال بودن قفل کودک ایمن لمس کنید، نشانگر ∞ 3 ثانیه چشمک کوتاهی می‌زند و سیگنالی شنیده خواهد شد. برنامه تا پایان، بدون تغییر اجرا خواهد شد.

توجه

- برای برداشتن البسه شستنی در انتهای برنامه، قفل کودک ایمن را غیرفعال کنید.
- قفل کودک ایمن را صرف نظر از وضعیت دستگاه می‌توان فعال کرد.
- حتی وقتی ماشین لباسشویی خاموش شده باشد نیز قفل کودک ایمن فعال است.
- اگر دستگاه در هنگام اجرای برنامه و فعال شدن قفل کودک ایمن خاموش شود، بعد از روشن شدن دوباره دستگاه برنامه به کار خود ادامه می‌دهد.

اندازه بگیرید و مواد شوینده را بریزید و از محصولات مراقبت کنید

برای اغلب برنامه‌های ماشین لباسشویی شما، ماده شوینده و نرم کننده پارچه به صورت خودکار تقسیم می‌شوند؛ تنظیمات کارخانه برای این برنامه‌ها این طور است و البته قابل تغییر است.

علاوه بر تقسیم هوشمند، در صورت نیاز می‌توانید ابزارهای تمیزکاری (مثل نرم کننده، سفیدکننده یا لکه بر) را به محفظه سمت چپ اضافه کنید.

برای برنامه‌های بدون تقسیم هوشمند، یا حسب نیاز (در این مورد، تقسیم هوشمند را روی "off" (خاموش) تنظیم کنید)، ماده شوینده را می‌توانید به صورت دستی به محفظه چپ اضافه کنید.

برنامه را آغاز نمایید

صفحه کنترل Δ را لمس کنید.

برنامه شروع می‌شود و Δ دائماً روشن می‌ماند. درب قفل شده است و صفحه نمایش مقابل \odot روشن می‌شود.

در طول برنامه، اطلاعات فعلی برنامه نمایش داده می‌شود:

- Finished in-time (زمان اتمام برنامه) یا بعد از شروع برنامه شستشو، مدت برنامه
- و صفحه نمایش‌های میزان پیشرفت برنامه روشن می‌شود. ← صفحه 9

اطلاعات مربوط به مراحل و تنظیمات بعدی برنامه، که در طول برنامه نیز قابل تغییر است، به صورت نیمه روشن خواهد شد.

توجه: Foam detection (سیستم تشخیص کف):

اگر نشانه ☼ روی صفحه نمایش ظاهر شود، یعنی ماشین لباسشویی کف بسیار زیادی را در طول چرخه شستشو پیدا کرده و به صورت خودکار یک چرخه آبکشی اضافی را فعال می‌کند تا کف‌ها را بیرون بریزد.

ماده شوینده کمتری را برای چرخه شستشوی بعدی با همان حجم اضافه کنید.

انتخاب تنظیمات دیگر برنامه‌ها

با انتخاب تنظیمات دیگر، می‌توانید فرآیند شستشو را برای البسه شستنی خود بهتر سازگار کنید.

برای این منظور، صفحه کنترل مربوطه را لمس کنید؛ صفحه نمایش مربوطه به روشی کامل تغییر وضعیت می‌دهد.

تنظیمات دیگر برنامه ← صفحه 15

قراردادن البسه شستنی در داخل محفظه لباسشویی

⚠ هشدار خطر مرگ!

اقلام شستنی آغشته به مواد ننگه دارنده حاوی حلال مانند لکبرها / محلول‌های تمیزکننده، پس از قرار گرفتن در مخزن لباسشویی، ممکن است باعث انفجار شوند.

بنابر این قبل از قراردادن آنها در داخل دستگاه، کاملاً اطمینان حاصل کنید.

توجه

- البسه شستنی اندازه‌های مختلف را ترکیب کنید. البسه شستنی اندازه‌های مختلف خود را در دوره چرخش بهتر پخش می‌کنند. البسه شستنی یکنواخت ممکن است حجم نامتعادلی را ایجاد کنند.
- حداکثر ظرفیت مشخص شده را رعایت کنید. بیش از حد پر کردن ماشین تأثیر معکوس بر نتیجه شستشو دارد و چروک البسه را بیشتر می‌کند.

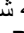

1. البسه شستنی از قبل دسته بندی و پهن شده را درون محفظه ماشین لباسشویی باز کنید.
2. دقت کنید لباسها بین درب ماشین لباسشویی و نوار لاستیکی دور درب گیر نکرده باشد و سپس درب را ببندید.



■ اگر dosing manually (تقسیم دستی)

انتخاب شده، ماده شوینده را برای پیش شستشو و شستشوی اصلی اختصاص دهید. ماده شوینده لازم برای حالت پیش شستشو را در محفظه قرار دهید و پودر شستشو را برای شستشوی اصلی به محفظه سمت چپ پودر اضافه کنید.

توجه

- چشمک زدن موقتی صفحه نمایش  به شما اطلاع می‌دهد که برنامه **Drum Clean** (تمیزکردن محفظه) یا برنامه دیگری را با حداقل دمای شستشوی 60 درجه سانتیگراد اجرا کنید.
- اگر  3 ثانیه روی صفحه نمایش چشمک بزند، یعنی قفل کودک ایمن فعال است. قبل از اینکه بتوانید تنظیمات را تغییر دهید یا برنامه را شروع کنید باید ابتدا این را غیرفعال کنید. ← صفحه 18

راه انداختن دستگاه

آماده کردن ماشین لباسشویی

توجه: ماشین لباسشویی باید به درستی و به برق متصل شود. از ← صفحه 33

1. دوشاخه برق را به پریز وصل نمایید.
2. شیر آب را باز کنید.
3. درب دستگاه را باز کنید.
4. بررسی کنید که آب محفظه داخل دستگاه کاملاً تخلیه شده باشد. در صورت لزوم خودتان آب را تخلیه کنید.

شما می‌توانید:

- از این برنامه استفاده کنید و البسه را داخل دستگاه قرار دهید. ← صفحه 17
- یا برنامه دیگری را انتخاب کنید. می‌توانید مرور تمام برنامه‌ها را در صفحه ضمیمه راهنمای نصب و دستورالعمل‌های کارکرد مطالعه کنید.
- یا تنظیمات پیش فرض برنامه را تغییر دهید. ← صفحه 16
- و یا تنظیمات دیگری را انتخاب کنید. ← صفحه 17

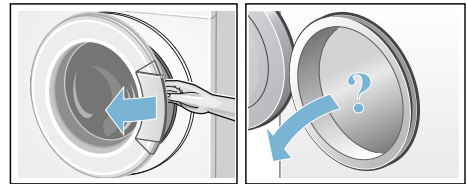
تغییر تنظیمات پیش فرض برنامه

برای تغییر تنظیمات فعلی، صفحه کنترل مورد نیاز را لمس کنید؛ صفحه نمایش مربوطه به روشنایی کامل تغییر وضعیت می‌دهد.

شما می‌توانید Finished in-time (زمان اتمام برنامه) را با لمس کردن + یا - تغییر دهید.


توجه: تنظیمات i-DOS (آی داس) تا وقتی تغییر نکند ذخیره است، حتی اگر ماشین لباسشویی خاموش شود.

تنظیمات پیش فرض برنامه ← صفحه 13



روشن کردن دستگاه/انتخاب یک برنامه

دکمه ① را فشار دهید. دستگاه روشن است. سپس برنامه **Cottons** (کتان) که در کارخانه تنظیم شده همیشه به نمایش در می‌آید.

تنظیمات فعلی و اطلاعات برنامه با روشنایی کامل روشن می‌شود و صفحه نمایش  چشمک می‌زند.

تنظیماتی که قابل انتخاب است به صورت نیمه روشن خواهد شد.

EcoPerfect (اکو پرفکت)

Eco (اکو)

شستن با مصرف بهینه انرژی و کاهش دما و کسب نتیجه مطلوب شستشو که با برنامه منتخب سازگار باشد، بدون تنظیمات EcoPerfect (اکو پرفکت).

Easy-Iron (آسان اتو)



چروک البسه را به دلیل توالی خاص چرخش به همراه پرزگیری و کاهش سرعت چرخش کاهش می‌دهد.

توجه: رطوبت باقی مانده از شستشو افزایش یافته است.

Water&Rinse+ (آب & آبکشی +)



مقادیر تنظیمی :

+1 + 1 آبکشی

+2 + 2 آبکشی

+3 + 3 آبکشی

غیرفعال تنظیمات انتخاب نشده

سطح بالاتر آب و چرخه اضافی شستشو بر اساس برنامه، مدت بیشتر برنامه برای پوست های بسیار حساس و یا حوزه های دارای آب بسیار سبک

Prewash (پیش شستشو)



برای شستشوی البسه خیلی کثیف .

توجه

- اگر تقسیم هوشمند انتخاب شده باشد، ماده شوینده به صورت خودکار برای پیش شستشو و شستشوی اصلی توزیع می‌شود.
- برای البسه شستنی بسیار کثیف، تقسیم **medium (متوسط) i-DOS** (آی داس) در هنگام انتخاب برنامه با حالت پیش شستشو کافی است.

برنامه حافظه

☆

می‌توانید برنامه انتخابی خود را با تنظیمات مطلوب خود در اینجا ذخیره کنید.

برای ذخیره کردن:

1. دستگاه را روشن کنید.
 2. یک برنامه را انتخاب کنید.
 3. تنظیمات را تغییر دهید و یا تنظیمات دیگری را انتخاب کنید.
 4. قسمت ☆ روی صفحه کنترل را برای حدوداً 3 ثانیه فشار داده و نگه دارید.
- در صورتی که همه تنظیمات چشمک کوتاهی بزنند یعنی برنامه ذخیره شده است.

برای استفاده از برنامه ذخیره شده، بلافاصله بعد از روشن کردن دستگاه ☆ را لمس کنید.

برای تغییر برنامه ذخیره شده، بعد از انتخاب تنظیمات جدید ☆ را حدود 3 ثانیه فشار داده و نگه دارید.

P+ تنظیمات دیگر برنامه ها

شما می‌توانید مرور همه تنظیمات دیگر را که بر اساس برنامه چاپ شده روی ضمیمه دستورالعمل نصب و عملکرد قابل انتخاب است مطالعه کنید.

SpeedPerfect (اسپید پرفکت)

Speed (اسپید)

شستن در زمان کوتاه‌تر و کسب نتیجه شستشوی مطلوب که با برنامه منتخب سازگار باشد، اما انرژی بیشتری مصرف می‌کند، بدون تنظیمات SpeedPerfect (اسپید پرفکت).

توجه: بیش از حد مجاز ماشین لباسشویی در آن لباس قرار ندهید.

○ i-DOS (آی داس) برای ماده شوینده

مقادیر تنظیمی برای میزان تقسیم

- ° سبک:
برای شستشوی البسه با درجه کثیفی کم
- ° متوسط:
برای شستشوی البسه با درجه کثیفی متوسط
- °° سنگین:
برای شستشوی البسه با درجه کثیفی زیاد و یا پر لکه
- غیرفعال تقسیم خودکار انتخاب نشده است،
تقسیم دستی ← صفحه 22

شما می‌توانید تنظیمات تقسیم خودکار ماده شوینده را قبل از شروع برنامه شستشو و در طول اجرای پیش شستشو (در صورت انتخاب) تغییر دهید. برای این منظور صفحه کنترل ○ i-DOS (آی داس) را لمس کنید.

شما می‌توانید درجات کثیف بودن را در
← صفحه 13 مشاهده کنید

⊗ i-DOS (آی داس) برای نرم کننده پارچه

مقادیر تنظیمی برای میزان های تقسیم

- ° سبک:
برای شستشوی البسه کمی نرم
- ° متوسط:
برای شستشوی البسه با درجه نرمی متوسط
- °° سنگین:
برای شستشوی البسه بسیار نرم
- غیرفعال تقسیم خودکار انتخاب نشده است،

بر اساس میزان پیشرفت برنامه، می‌توانید تنظیمات تقسیم خودکار ماده شوینده را تغییر دهید. برای این منظور صفحه کنترل ⊗ i-DOS (آی داس) را لمس کنید.

بعد از شروع برنامه، زمان انتخابی مثلاً 8.5 h (8.5 ساعت) به نمایش در می‌آید و شمارش معکوس آغاز می‌شود تا وقتی برنامه شستشو آغاز شود.
سپس مدت برنامه به نمایش در می‌آید.

توجه: مدت برنامه وقتی به صورت خودکار تنظیم می‌شود که برنامه در حال اجرا باشد. با ایجاد تغییرات در تنظیمات پیش فرض برنامه یا تنظیمات برنامه، عملکرد شناسایی کف و شناسایی حجم نامتعادل، حجم یا کثیفی نیز می‌توانند مدت برنامه را تغییر دهند.

بعد از شروع برنامه، و زمانی که شمارش معکوس زمان انتخابی آغاز شده، می‌توانید آن را به طریق زیر تغییر دهید:

1. صفحه کنترل ⊞ را لمس کنید.
2. قسمت + یا - را لمس کنید تا زمان تغییر کند.
3. و ⊞ را دوباره لمس کنید.

بعد از شروع برنامه،، یعنی زمانی که برنامه در حال اجراست، نیز می‌توانید در صورت نیاز البسه شستنی را اضافه یا کم کنید. ← صفحه 18

تنظیمات i-DOS (آی داس)

ماشین لباسشویی شما دارای سیستم تقسیم هوشمند برای ماده شوینده مایع و نرم کننده پارچه می‌باشد. ماشین لباسشویی ماده شوینده و نرم کننده پارچه را در اغلب برنامه‌ها به صورت خودکار تقسیم می‌کند. موارد ذیل در کارخانه حاضر بوده است:

- i-DOS ○ (آی داس): °
تقسیم ماده شوینده برای البسه شستنی با درجه کثیفی کم
- i-DOS ⊗ (آی داس): °°
تقسیم نرم کننده پارچه برای البسه با میزان متوسط نرمی

P+ تنظیمات پیش فرض برنامه

تنظیمات پیش فرض برنامه نمایش داده می شود و بعد از انتخاب برنامه در صفحه نمایش لمسی قابل تغییر است.

می‌توانید مرور تمام تنظیمات ممکن برنامه‌ها را در صفحه ضمیمه راهنمای نصب و دستورالعمل‌های کارکرد مطالعه کنید.

درجه حرارت

بسته به مرحله ای که برنامه در آن قرار دارد، درجه حرارت را می‌توانید قبل از برنامه و در حین اجرای برنامه تغییر دهید.

حداکثر دمای قابل انتخاب برای شستشو، به نوع برنامه منتخب بستگی دارد.

Spin speed (سرعت چرخش)

شما بر اساس میزان پیشرفت برنامه، می‌توانید سرعت چرخش (به rpm؛ دور در دقیقه) را قبل از برنامه و در زمان اجرای برنامه تغییر دهید.

Setting (تنظیمات): بدون چرخش؛ آب به تنهایی تخلیه شده است. البسه شستنی داخل محفظه خیس باقی می‌ماند، مثل اقلامی که نباید چرخانده شود.

حداکثر دمای قابل انتخاب شستشو به مدل دستگاه و نوع برنامه منتخب بستگی دارد.

Ready in time (آماده به کار)

بعد از انتخاب برنامه، مدت برنامه نمایش داده می‌شود، مثلاً **1:51** (به h:min: (ساعات: دقیق)).

قبل از شروع برنامه می‌توانید زمان اتمام برنامه را تغییر دهید و از 30 دقیقه تا حداکثر 24 h (24 ساعت) افزایش دهید.

صرفه جویی در مصرف انرژی و ماده شوینده

برای البسه سبک و دارای کثیفی معمولی، می‌توانید در مصرف انرژی (با دمای شستشویی پایین‌تر) و ماده شوینده صرفه جویی کنید.

صرفه جویی کثیف شدن/یادداشت

دمای پایین تر و مقدار ماده شوینده در هر مقدار توصیه شده

- سبک بدون کثیفی یا لکه واضح. لباس بوی عرق بدن شخصی را گرفته است، برای مثال:
- لباس های سبک تابستانی/ ورزشی (که برای ساعات کوتاهی پوشیده می شود) تی شرت، پیراهن، بلوز (که برای یک روز پوشیده می شود)
- ملحفه و دستمال رومیزی های مهمانان که تنها یک روز استفاده شده اند (که برای یک روز استفاده می شود)



نرمال

- دارای کثیفی یا لکه های سبک کم، برای مثال:
- تی شرت، پیراهن، بلوز (که با عرق شخص خیس شده، و تنها چند بار محدود پوشیده شده)
- حوله و رختخواب که حداکثر تا یک هفته مورد استفاده قرار گرفته اند

سنگین

- درجه حرارت در هر برچسب مراقبت و مقدار ماده شوینده در هر مقدار توصیه شده برای لباس های سنگین بسیار کثیف
- کثیفی و/یا لکه های بسیار واضح، مثل حوله ظرفشویی، وسایل نوزاد، لباس کار

توجه: در هنگام اندازه گیری میزان مواد شوینده/مکمل/محصولات مراقبتی و محلول های تمیزکننده، همیشه به اطلاعات و دستورالعمل شرکت تولید کننده رجوع نمایید. ← صفحه 17

رنگ کردن/سفید کردن

رنگ کاری را فقط در حجم های معمول انجام دهید. نمک می تواند باعث زنگ زدگی قسمت های استیل گردد. همیشه به دستور العمل شرکت سازنده مواد رنگ زن، در مورد رنگ کاری توجه کنید. از ماشین لباسشویی برای سفید کردن استفاده **نکنید**.

خیساندن البسه

1. دستگاه را روشن کنید.
2. برنامه **Cottons 30 °C** (کتان 30 درجه سانتیگراد) را انتخاب کنید.
3. برای تقسیم ماده شوینده یا اضافه کردن آن به محفظه سمت چپ مطابق دستور العمل شرکت سازنده از **i-DOS** (آی داس) استفاده کنید.
4. صفحه کنترل **|||▷** را لمس کنید. برنامه آغاز می شود.
5. بعد از تقریباً 10 دقیقه **|||▷** را فشار دهید تا برنامه متوقف شود.
6. البسه شسته را برای مدت کافی بگذارید تا خیس بخورد، سپس دکمه **|||▷** را دوباره فشار دهید تا برنامه ادامه یابد یا برنامه را تغییر دهید.

توجه

- لباسهای هم رنگ را با هم داخل لباسشویی بریزید.
- به ماده شوینده بیشتری نیاز نیست؛ از روش خیساندن برای شستشو استفاده می شود.

ماده شوینده

انتخاب ماده شوینده مناسب

برچسب مراقبت برای انتخاب ماده شوینده، دما و شستن البسه مناسب است. ← وب سایت www.sartex.ch را نیز مشاهده کنید

اگر به وب سایت www.cleanright.eu سر بزنید، اطلاعات بیشتری را در مورد مواد شوینده، محصولات مراقبتی و محلول های تمیزکننده برای استفاده خانگی بدست خواهید آورد.

- **ماده شوینده استاندارد به همراه درخشان کننده های نوری**
برای البسه سفید قابل شستشو با آب جوش که از کتان یا پنبه درست شده مناسب است
برنامه دستگاه: **Cottons** (کتان)/
سرد، 90 درجه سانتیگراد
- **ماده شوینده برای البسه رنگی بدون سفید کننده یا درخشان کننده نوری**
برای شستن البسه رنگی ساخته شده از کتان یا پنبه مناسب است
برنامه دستگاه: **Cottons** (کتان)/
سرد، 60 درجه سانتیگراد
- **ماده شوینده برای البسه رنگی/ظریف بدون درخشان کننده نوری**
برای البسه رنگی که از الیاف آسان شستشو و الیاف های مصنوعی درست شده اند مناسب است
برنامه دستگاه: **Easy-Care** (آسان شستشو)
سرد، 60 درجه سانتیگراد
- **ماده شوینده مناسب البسه ظریف**
برای لباس های ظریف، الیاف نرم، ابریشم یا ویسکوز (چسبناک) مناسب است
برنامه دستگاه: **Delicate/Silk** (ظریف/ابریشم)
سرد، 40 درجه سانتیگراد
- **ماده شوینده برای لباس های پشمی**
برای پشم مناسب است
برنامه **Wool** (پشم)
سرد، 40 درجه سانتیگراد

شما می‌توانید مثال های میزان کثیف بودن را در ← صفحه 13 مشاهده کنید.

– **سبک:** از قبل نشورید، در صورت نیاز حالت **Speed (اسپید)** را انتخاب کنید

– **نرمال**

– **سنگین:** البسه شستنی کمتری بگذارید، یک برنامه را با حالت **prewash** (پیش شستشو) انتخاب کنید

– **Stains (لکه ها):** وقتی لکه ها جدید هستند

آنها را پاک کنید/به سرعت بشویید. ابتدا، با آب صابون آن را تر کنید؛ پارچه را به هم

نمایید. سپس البسه شستنی را با برنامه مناسب بشویید. گاهی اوقات لکه های

خشک/سخت شده تنها با چند بار شستن پاک می شوند.

■ نشانه های روی برچسب های مراقبت **توجه:** اعداد موجود در نشانه‌ها حداکثر دمای شستن قابل استفاده را نشان می دهد.

👑 برای فرآیند شستن معمولی مناسب است؛ برای مثال، برنامه کتان

👑 یک فرآیند ملایم شستشو مورد نیاز است؛ برای مثال برنامه **Easy-Care** (آسان شستشو)

👑 یک فرآیند شستشوی ملایم خاص مورد نیاز است؛ برای مثال برنامه **Delicate/Silk** (ظریف/ابریشم)

👑 برای شستن با دست مناسب است؛ برای مثال **Wool program** (برنامه البسه پشمی)

👑 از ماشین لباسشویی استفاده ننمایید.

آهارزی

توجه: البسه شستنی را نباید با نرم کننده پارچه بشویید.

1. دستگاه را روشن کنید.
2. برنامه **Rinse (آبکشی)** را انتخاب کنید.
3. میزان مشخص نشاسته مایع را مطابق دستورالعمل های شرکت سازنده در سمت چپ توزیع کننده بریزید (در صورت نیاز، بیشتر آن را تمیز کنید).
4. صفحه کنترل **۲۰۰** را لمس کنید.

البسه شستنی

البسه شستنی را آماده کنید

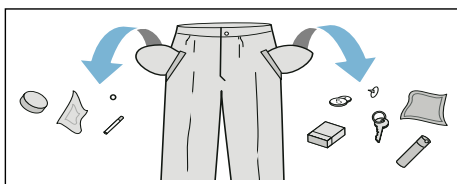
احتیاط!

آسیب به دستگاه/البسه

ابژه های خارجی (مثل سکه، گیره کاغذ، سوزن، میخ) به البسه شستنی یا قطعات داخل ماشین لباسشویی آسیب می‌زنند.

بنابراین باید موقع آماده سازی البسه شستنی به نکات ذیل توجه کنید:

■ جیب های لباس ها را خالی کنید.



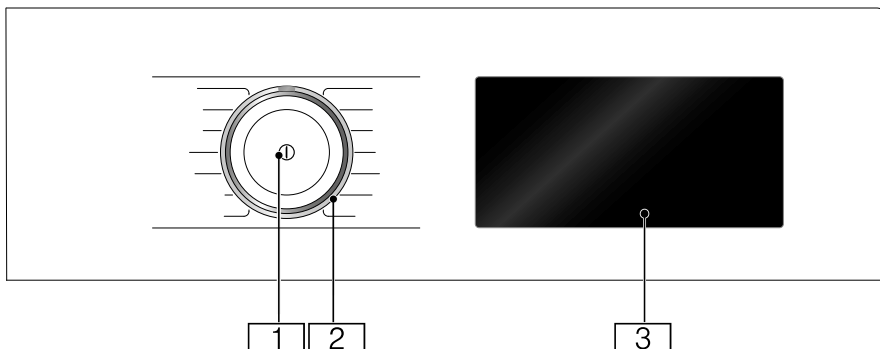
- اشیاء فلزی را پیدا کرده و بردارید (مانند گیره کاغذ و غیره).
- البسه ظریف را در کیسه یا توری بشویید (لباس زیر، کرست های دو بنده، پرده).
- زیپ ها را ببندید. دکمه های پوششی را ببندید.
- گرد و خاک داخل جیب ها و لای یقه ها را با برس برطرف نمایید.
- حلقه های پرده را جدا سازید و یا پرده را در کیسه توری قرار دهید.

دسته بندی البسه شستنی

البسه شستنی خود را با توجه به دستورالعمل های مراقبت و اطلاعات سازنده که روی برچسب های مراقبت موجود است بر اساس موارد ذیل دسته بندی کنید:

- نوع پارچه/الیاف
- رنگ
- **توجه:** ممکن است البسه شستنی بی رنگ شوند یا به درستی تمیز نشوند. لباس های سفید و رنگی را جداگانه بشوید.
- پارچه های رنگی جدیدی را که برای اولین بار می شورید جداگانه شستشو دهید.
- خاکی کردن
- البسه شستنی دارای میزان مشابه کثیفی را با هم بشوید.

صفحه های نمایش و کنترل	صفحه نمایش برای مقادیر تنظیمی	تنظیمات
90° ◻ ◻ 60° ◻ ◻ 40° ◻ ◻ 30° ◻ ◻ 20° ◻ ◻	دما به درجه سانتیگراد؛ * = سرد	
1400*، 1200، 800، 600، 400، ۰	Spin speed (سرعت چرخش) = بدون چرخش	
i-Dos (آی داس) ۰	مقدار تقسیم ماده شوینده	off، ۰۰۰، ۰۰، ۰
i-Dos (آی داس) ۰	مقدار تقسیم برای نرم کننده پارچه	off، ۰۰۰، ۰۰، ۰
Speed (اسپید)	SpeedPerfect (اسپید پرفکت)	
Eco (اِکو)	EcoPerfect (اِکو پرفکت)	
۳	Water&Rinse+ (آب&آبکشی +)؛ + چرخه های اضافی آبکشی	3+، 2+، 1+ خاموش
۳	Easy-Iron (آسان اتو)	
۳	Prewash (پیش شستشو)	
3 sec (3 ثانیه)	قفل کودک / قفل صفحه کنترل	
☆	برنامه حافظه	
▶	Start/Pause (شروع/توقف)	
۰	تنظیمات دستگاه: سیگنال اطلاعات، سیگنال عملیات، روشنی صفحه نمایش لمسی، عملکرد حافظه برای مراقبت از محفظه شستشو	۰: (۱) (۲)
—، +	تغییر مقادیر تنظیمی	
<p>توجه: در مورد مقادیر چندسطحی تنظیمی، وقتی +، — را فشار داده و نگه می‌دارید، مقادیر تنظیمی به صورت خودکار تا مقدار آخر اجرا می‌شود. سپس آن را دوباره لمس کنید و بدین ترتیب می‌توانید مقادیر تنظیمی را دوباره تغییر دهید.</p>		
* حداکثر سرعت چرخش به دستگاه بستگی دارد.		
دیگر نشانه های نمایشی	اطلاعاتی در مورد	
-----	مصرف برق	
-----	مصرف آب	
۰ ۰ ۰ ۰ ۰	وضعیت برنامه: پیش شستشو، شستشو، آبکشی و چرخش	
۰	درب قفل است	
۰	گشوی مواد شوینده باز است	
۰	شیر بسته است/فشار آب خیلی پایین است	
۰	کف پیدا شده	
88:88	مدت برنامه، e.g. 1:51 Ready in؛ (آماده به کار)، برای مثال (۱) 8.5 ساعت؛ حجم توصیه شده، مثلاً 8 کیلوگرم؛ وضعیت برنامه، مثل End اتمام؛ مقدار تقسیم پایه مثل 36 میلی لیتر	



صفحه نمایش لمسی 3

این صفحه، اطلاعات برنامه و گزینه های انتخاب تنظیمات را به شما نشان می‌دهد، و شما می‌توانید تنظیمات را با لمس کردن مناطق زیرخط دار یا چهارچوب دار انتخاب کنید.

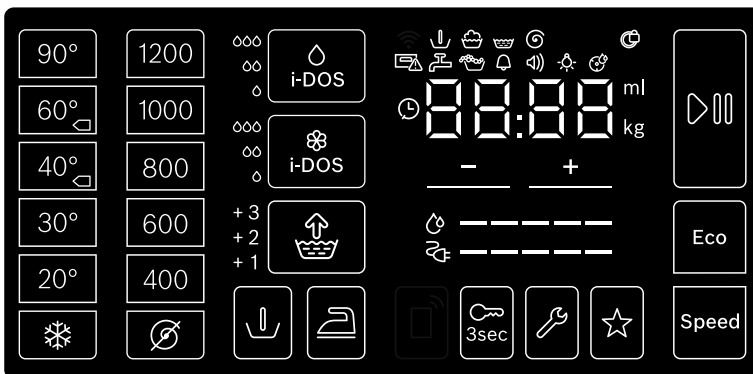
کلید اصلی 1

شما می‌توانید از دکمه ① برای خاموش و روشن کردن دستگاه استفاده کنید.

انتخابگر برنامه 2

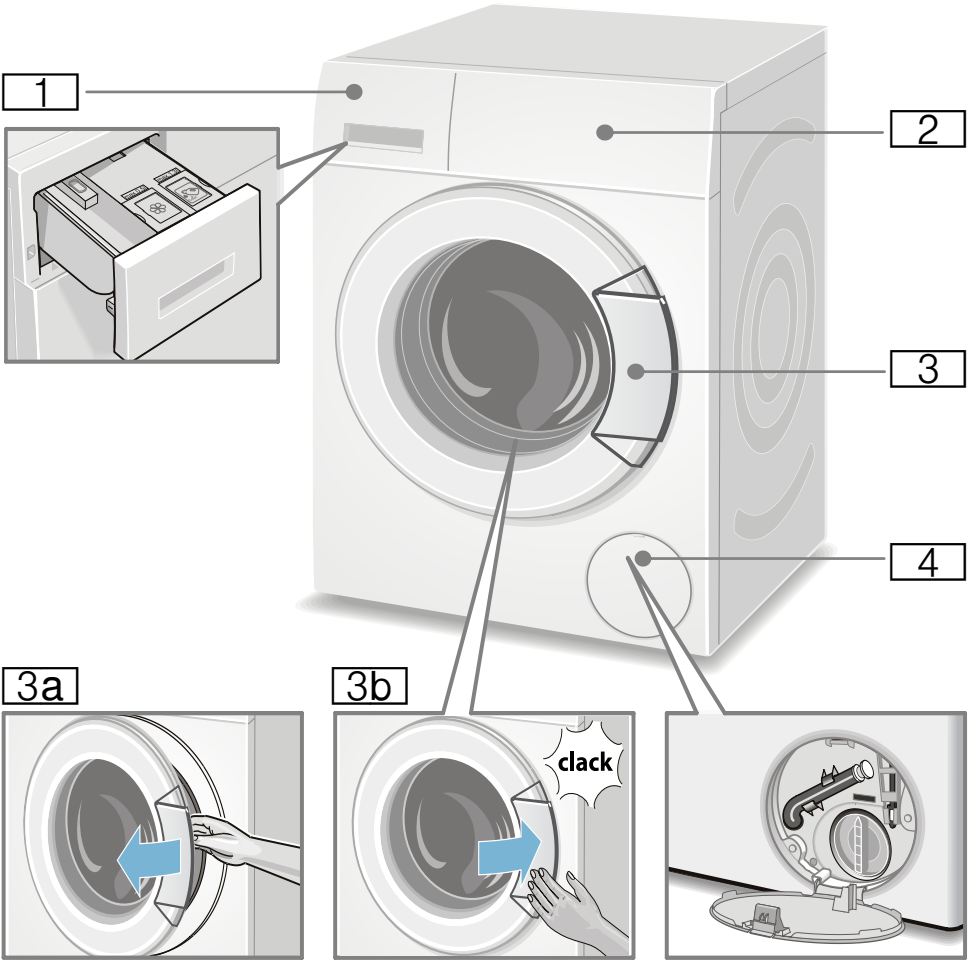
می‌توانید انتخابگر برنامه را در هر دو جهت بچرخانید (جهت عقربه ساعت و خلاف جهت عقربه ساعت)

محتوای صفحه نمایش لمسی



آشناسدن با دستگاه

ماشین لباسشویی



- | | |
|---------------------------------|----|
| درب کشویی مواد شوینده ← صفحه 17 | 1 |
| کنترل‌ها | 2 |
| درب بارگذاری لباس دارای دستگیره | 3 |
| درب بارگذاری لباس را باز کنید | 3a |
| درب بارگذاری لباس را ببندید | 3b |
| دریچه تعمیرات | 4 |



بسته بندی / دستگاه دسته دوم

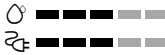


کلیه مواد بسته بندی می بایست بر اساس موازین زیست محیطی دور ریخته شوند. این دستگاه براساس دستورالعمل 2012/19/EU اتحادیه اروپا (waste electrical and electronic equipment - WEEE) در خصوص دستگاه‌های الکتریکی و الکترونیکی مستعمل برچسب خورده است. این دستورالعمل چهارچوب روش پس فرستادن و بازیافت دستگاه‌های مستعمل را برای کلیه کشورهای عضو اتحادیه اروپا تعیین نموده است.

نکاتی در خصوص استفاده صرفه جویانه

- همیشه از بیشترین مقدار شستشو برای هر برنامه خاص استفاده کنید.
- مرور برنامه ها ← صفحه ضمیمه راهنمای نصب و دستورالعمل‌های کارکرد.
- برنامه پیش شستشو را برای البسه با درجه کثیفی عادی به کار نبرید.
- برای البسه سبک و دارای کثیفی معمولی، می توانید در مصرف انرژی و ماده شوینده صرفه جویی کنید. ← صفحه 13
- تعیین مقدار ماده شوینده با استفاده از سیستم تقسیم هوشمند (i-DOS) آبی داس به صرفه جویی در ماده شوینده و آب کمک می‌کند.
- دماهای قابل انتخاب مطابق برچسب البسه می باشند. دماهای قابل انتخاب بر روی ماشین لباسشویی ممکن است با برچسب متفاوت باشند تا بهترین نتیجه شستشو و کاهش مصرف برق حاصل گردد.

اطلاعاتی در مورد مصرف آب و انرژی: صفحه‌های نمایش اطلاعاتی را در مورد میزان نسبی مصرف انرژی و آب در برنامه‌های منتخب ارائه می‌کنند. هر چه تعداد بخش‌های بیشتری از صفحه نمایش قابل دیدن باشد، مصرف مربوطه نیز بیشتر خواهد بود. همین امر به شما کمک می‌کند میزان مصرف برنامه‌های مختلف را موقع انتخاب تنظیمات برنامه مقایسه کنید و در مورد تنظیمات برنامه صرفه جویانه آب و انرژی تصمیم بگیرید.



- مصرف برق
- مصرف آب

حالت صرفه جویی در مصرف برق: نور صفحه نمایش پس از چند دقیقه خاموش می‌شود، دکمه چشمک می‌زند.

صفحه نمایش را لمس کنید تا نور فعال شود. در صورتی که برنامه‌ای در حال اجرا باشد، حالت صرفه جویی در مصرف برق فعال نخواهد شد.

خاموشی خودکار (تنها قبل از شروع برنامه یا بعد از اتمام برنامه) اگر برنامه برای مدتی طولانی به کار نیفتد، به صورت خودکار خود را خاموش می‌کند تا در مصرف انرژی صرفه جویی شود. دکمه اصلی را دوباره فشار دهید تا دستگاه روشن شود.

چنانچه پس از شستشو اقدام به خشک کردن البسه در داخل خشک کن می‌نمایید، سرعت چرخش را بر اساس توصیه‌های شرکت سازنده خشک کن، انتخاب نمایید.

ایمنی کودکان

⚠ هشدار

خطر مرگ!

- در صورت بازی کودکان با ماشین لباسشویی، خطر مرگ یا صدمه جدی وجود دارد.
- کودکان را بدون سرپرست در کنار ماشین لباسشویی رها نکنید.
- اجازه ندهید کودکان با ماشین لباسشویی بازی کنند.
- ممکن است کودکان خودشان را داخل دستگاه‌ها محبوس کنند، و زندگی خود را به خطر بیندازند.
- وقتی دستگاه‌ها فرسوده می‌شوند:
- دوشاخه برق را از پریز جدا نمایید.
- کابل اصلی برق را بریده و به همراه دوشاخه دور بیندازید.
- قفل درب ماشین لباسشویی را از بین ببرید.

⚠ هشدار

احتمال خفگی وجود دارد!

- در صورتی که به کودکان اجازه دهید با بسته بندی/کارتن/ قطعات پلاستیکی یا اجزای بسته بندی بازی کنند، ممکن است در آنها گرفتار شوند، یا ممکن است سر خود را داخل آنها کنند و دچار خفگی شوند.
- کارتن، قطعات پلاستیکی و اجزای بسته بندی را در دسترس کودکان قرار ندهید.

⚠ هشدار

خطر مسمومیت!

ممکن است با مصرف مواد شوینده و محصولات نگهدارنده دچار مسمومیت شوید.
مواد شوینده و محصولات نگهدارنده را دور از دسترس کودکان قرار دهید.

⚠ هشدار

آسیب چشم/پوست!

در صورت تماس مواد شوینده و محصولات نگهدارنده با چشمان یا پوست دچار آسیب دیدگی در این نواحی خواهید شد.
مواد شوینده و محصولات نگهدارنده را دور از دسترس کودکان قرار دهید.

⚠ هشدار

خطر بروز جراحت!

موقع شستشو در دمای بالا، شیشه داخل درب ماشین لباسشویی داغ می‌شود.
اجازه ندهید کودکان به درب داغ ماشین لباسشویی دست بزنند.

- دست زدن به محفظه شستشویی که در حال چرخش است صدمات جدی به دست وارد می‌آورد.
در صورتیکه استوانه محفظه هنوز می‌چرخد، به آن دست نزنید.
صبر کنید تا محفظه داخل دستگاه کاملاً متوقف شود.

⚠ هشدار

خطر سوختگی با آب داغ!

- وقتی شستشو با دمای بالا صورت می‌گیرد، در صورتی که با آب داغ تماس داشته باشید (مثل وقتی که محلول شوینده داغ در داخل دستشویی تخلیه می‌شود) خطر سوختگی با آب داغ وجود دارد.
هرگز به محلول داغ ماده شوینده دست نزنید.

دستورالعمل های ایمنی

ایمنی الکتریکی

⚠ هشدار

خطر مرگ!

- در صورتی که به قطعات در حال کار دست بزنید، خطر برق گرفتگی وجود دارد.
- هرگز دوشاخه اصلی را با دستان خیس لمس نکنید یا نگه ندارید.
- کابل اصلی را تنها از دوشاخه در بیاورید نه با خود کابل، زیرا این کار باعث صدمه زدن به آن می‌شود.

خطر جراحت و آسیب دیدگی

⚠ هشدار

خطر بروز جراحت!

- وقتی ماشین لباسشویی با قطعات برآمده آن بالا برده می‌شود (برای مثال درب ماشین لباسشویی)، ممکن است قطعات بشکند و آسیب ببیند.
- هرگز ماشین لباسشویی را با قطعات برآمده آن بلند نکنید.
- اگر روی ماشین لباسشویی بروید، ممکن است پیشخوان بشکند و آسیب ببیند.
- بر روی ماشین لباسشویی نروید.
- اگر موقع باز بودن درب ماشین لباسشویی روی آن تکیه بدهید یا بنشینید، امکان دارد ماشین لباسشویی چپه شود و صدمه ببیند.
- وقتی درب ماشین لباسشویی باز است به آن تکیه ندهید.

کاربرد دستگاه

- کاربرد این دستگاه تنها برای مصارف خانگی می باشد.
- ماشین لباسشویی برای شستشوی منسوجات بافته شده قابل شستشو با ماشین لباسشویی و پارچه های پشمی با قابلیت دست شویی در محلول پاک کننده مناسب است.
- برای کار با آب آشامیدنی خنک و مواد شوینده استاندارد و محصولات نگهدارنده ای که برای استفاده در ماشین لباسشویی مناسب هستند.
- در هنگام اندازه گیری میزان مواد شوینده/مکمل، محصولات نگهدارنده و محلول های تمیزکننده، همیشه به دستورالعمل شرکت تولید کننده رجوع نمایید.
- ماشین لباسشویی بایستی توسط کودکان دارای حداقل 8 سال سن و یا افرادی که دارای توانمندی های فیزیکی، حسی و دارای ذهنی مناسب هستند، مورد استفاده قرار گیرد. در صورت استفاده افراد بدون تجربه و یا فاقد دانش استفاده، بایستی نظارت و یا راهنمایی توسط افراد مسئول انجام پذیرد.
- کودکان نباید بدون نظارت به تمیزکاری یا نگهداری اقدام کنند.
- کودکان کمتر از 3 ساله را از ماشین لباسشویی دور نگه دارید.
- این دستگاه برای استفاده تا ارتفاع حداکثر 4000 متر از سطح دریا درست شده است.
- حیوانات خانگی را از محل ماشین لباسشویی دور سازید.

قبل از راه انداختن دستگاه: دستورالعمل ها و راهنمای نصب و کلیه اطلاعات دیگری که به همراه ماشین لباسشویی ارائه میگردند را مطالعه نموده و طبق آنها عمل کنید.

مدارک ذکر شده را برای استفاده های بعدی یا صاحبان آینده دستگاه نگه دارید.

- 25. طرح ماده شوینده i-DOS (آی داس) و جای آن
- 27. پمپ تخلیه مسدود است، آبکشی اضطراری
- 28. شلنگ تخلیه داخل سیفون مسدود شده است
- 28. فیلتر داخل لوله آب مسدود است

- 28. **ایرادات و نحوه برطرف کردن آنها**
- 28. آزاد سازی اضطراری
- 29. اطلاعات موجود روی صفحه نمایش
- 30. ایرادات و نحوه برطرف کردن آنها

- 33. **خدمات پس از فروش**

- 33. **مشخصات فنی دستگاه**

- 33. **موقعیت یابی و اتصال کردن**

- 33. لوازم جانبی ارائه شده به همراه دستگاه
- 34. دستورالعمل های ایمنی
- 35. کف محل نصب دستگاه
- 35. نصب روی یک پایه یا یک اشکوب تیر چوبی
- 35. نصب روی صفحه دارای درب کشویی
- 35. نصب دستگاه در یک آشپزخانه کوچک
- 35. برداشتن قفل های حمل و نقل
- 36. طول شلنگ و کابل برق
- 37. ورودی آب
- 38. خروجی آب
- 39. روش تراز کردن دستگاه
- 39. اتصالات برقی دستگاه
- 40. مراحل قبل از نخستین شستشو
- 40. حمل و نقل

- 41. **گارانتی Aqua-Stop (آکوا استاپ)**

- کاربرد دستگاه**  4
- دستورالعمل های ایمنی**  5
- ایمنی الکتریکی 5
خطر جراحت و آسیب دیدگی 5
ایمنی کودکان 6
- محافظت محیط زیست**  7
- بسته بندی / دستگاه دسته دوم 7
نکاتی در خصوص استفاده صرفه جویانه 7
- آشناشدن با دستگاه**  8
- ماشین لباسشویی 8
کنترل ها 9
- البسه شستنی**  11
- البسه شستنی را آماده کنید 11
دسته بندی البسه شستنی 11
آهارزنی 11
رنگ کردن / سفید کردن 12
خیساندن البسه 12
- ماده شوینده**  12
- انتخاب ماده شوینده مناسب 12
صرفه جویی در مصرف انرژی و ماده شوینده 13
- P+ تنظیمات پیش فرض برنامه**  13
- درجه حرارت 13
Spin speed © (سرعت چرخش) 13
Ready in time (آماده به کار) 13
تنظیمات i-DOS (ای داس) 14
برنامه حافظه 15
- P+ تنظیمات دیگر برنامه ها**  15
- SpeedPerfect (اسپید پرفکت) 15
EcoPerfect (اکو پرفکت) 15
Easy-Iron (آسان اتو) 15
Water&Rinse+ (آب & آبکشی +) 15
Prewash (پیش شستشو) 15
- راه انداختن دستگاه**  16
- آماده کردن ماشین لباسشویی 16
روشن کردن دستگاه / انتخاب یک برنامه 16
تغییر تنظیمات پیش فرض برنامه 16
انتخاب تنظیمات دیگر برنامه ها 17
قراردادن البسه شستنی در داخل محفظه لباسشویی 17
اندازه بگیرید و مواد شوینده را بریزید و از محصولات مراقبت کنید 17
برنامه را آغاز نمایید 17
قفل کودک / قفل عملیات 18
اضافه کردن البسه شستنی 18
روش تغییر برنامه 18
ایجاد وقفه در روند اجرای برنامه 18
شستشو خاتمه یافته است 19
برداشتن البسه شستنی / خاموش کردن دستگاه 19
- سیستم تقسیم هوشمند**  19
- سیستم تقسیم هوشمند در محفظه ماده شوینده 19
اولین استفاده / پرکردن توزیع کننده ها 19
استفاده روزمره 20
تنظیمات پایه 21
مقدار دستی 22
- تنظیمات دستگاه**  23
- فعال کردن حالت تنظیمات 23
تغییر حجم سیگنال 23
تغییر روشنایی صفحه نمایش لمسی 23
انتخاب / عدم انتخاب عملکرد حافظه برای نگهداری محفظه شستشو 23
خروج وضعیت تنظیمات 23
- Sensors (حسگرها)**  24
- حسگر خودکار حجم البسه 24
سیستم تشخیص بالانس بودن لباس ها 24
VoltCheck (بررسی ولتاژ) 24
- تمیز کردن و نگهداری**  24
- محفظه ماشین لباسشویی / صفحه کنترل 25
محفظه لباس 25
جرم زدایی 25

دستگاه لباسشویی جدید شما

شما یکی از ماشین لباسشویی های بوش را انتخاب کرده اید.

لطفاً چند دقیقه برای مطالعه و آشناندن با مزایای ماشین لباسشویی خودتان وقت بگذارید.

برای برآوردن تقاضاهای سطح بالا از برند بوش، تک تک ماشین های لباسشویی به صورت کامل ارزیابی می شود تا هر کدام به درستی کار کند و در وضعیت کامل باشد.

برای کسب اطلاعات بیشتر در خصوص محصولات، لوازم یدکی، قطعات جایگزین و خدمات ما، به www.bosch-home.com وبسایت ما در آدرس مراجعه کنید یا با مراکز خدمات پس از فروش ما تماس حاصل فرمائید.

اگر راهنماهای نصب و عملکرد دستگاه حالات متفاوتی را توضیح می دهند، در مواقع مقتضی به تفاوت های مربوطه در متن اشاره خواهد شد.



قبل از راه اندازی ماشین لباسشویی، این دستورالعملها و همچنین دستورالعمل های مجزای نصب را مطالعه فرمایید.

قوانین صفحه نمایش

⚠ هشدار!

این ترکیب نشانه و سیگنال نشانه موقعیت احتمالاً خطرناکی می باشد. عدم توجه به هشدار می تواند باعث مرگ و یا صدمه شود.

احتیاط!

این واژه سیگنال، نشانه موقعیت احتمالاً خطرناکی می باشد. عدم توجه به هشدار می تواند صدمات مالی یا زیست محیطی به همراه داشته باشد.

نکته / اشاره

اطلاعاتی در مورد استفاده بهینه از دستگاه/سایر اطلاعات مفید

1. 2. 3. الف) ب) پ)

مراحل مختلف توسط اعداد یا حروف نشان داده شده است.

■ - /

لیست ها توسط یک جعبه کوچک یا خط تیره نشان داده شده است.



Register your new Bosch now:
www.bosch-home.com/welcome



ماشین لباسشویی
WAT...



BOSCH

راهنمای آموزش و راهنماهای نصب **fa**