


گارانتی Aquastop (آکوا استاپ)

تنها برای دستگاه هایی که سیستم آکوا استاپ دارند

علاوه بر اظهارات گارانتی فروشنده در توافق خرید و علاوه بر گارانتی دستگاه، در شرایط ذیل نیز دستگاه جایگزین ارائه خواهیم داد:

1. اگر آسیب وارده از آب بخاطر عیب فنی سیستم Aquastop (آکوا استاپ) باشد، صدمات وارده را برای مشتریان خود تعمیر می‌کنیم.
2. این گارانتی مسئولیت برای کل طول عمر دستگاه معتبر است.
3. دعوی تنها زمانی شامل گارانتی می‌شود که دستگاه و سیستم Aquastop (آکوا استاپ) بر اساس دستورالعمل‌های ما بدرستی نصب و متصل شده باشد. این مورد گسترش سیستم Aquastop (آکوا استاپ) را که به درستی نصب شده نیز در بر می‌گیرد (لوازم اصلی). گارانتی ما شامل خطوط تأمین یا اتصالات ناقص و اتصال سیستم Aquastop (آکوا استاپ) روی شیر آب نمی‌شود.
4. در اصل، نظارت بر دستگاه در جریان کار سیستم Aquastop (آکوا استاپ) یا محکم کردن آن بعد از بستن شیر آب ضرورتی ندارد. اگر برای مدتی طولانی خانه نیستید، مثلاً قرار است چندین هفته به سفر بروید، بهتر است تنها شیر آب را ببندید.

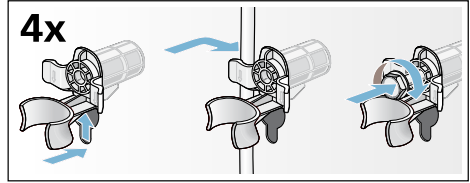
برای سفارش تعمیر و اطلاع از توصیه های مربوط به عیب ها با شماره زیر تماس بگیرید  US (آمریکا)
800 944 2904 (تلفن رایگان)

اطلاعات تماس تمام کشورها را می‌توانید در لیست ضمیمه مراکز خدمات مشتریان مطالعه کنید.

Robert Bosch Hausgeräte GmbH
Carl-Wery-Straße 34
81739 München, GERMANY



9001140917 (9508)



قبل از استفاده بار اول:

توجه

- قفل های حمل و نقل باید برداشته شود.
- بمنظور جلوگیری از جاری شدن مواد شوینده استفاده نشده در داخل قسمت تخلیه در مرحله شستشوی بعدی: حدوداً 1 لیتر آب در داخل محفظه II ریخته و برنامه **Empty** (تخلیه) را اجرا نمایید.

توجه: بمنظور جلوگیری از ایجاد کف، فقط نصف مقدار مورد توصیه شرکت تولید کننده را بریزید. برای لباس های پشمی یا ظریف از ماده شوینده استفاده نکنید.

10. کشوی مواد شوینده را ببندید.

11. دکمه **Start (شروع)** را فشار دهید.

12. در انتهای برنامه، دستگاه را خاموش کنید. ماشین لباسشویی شما اکنون آماده به کار است.

حمل و نقل

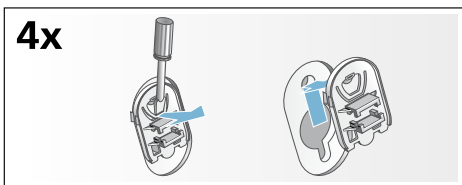
برای مثال، موقع بردن به خانه

اقدامات آماده سازی:

1. شیر آب را ببندید.
2. فشار آب داخل شلنگ تغذیه آب را کاهش دهید. نگهداری - فیلتر داخل منبع آب ← صفحه 25
3. محلول شوینده باقیمانده را تخلیه کنید. نگهداری - پمپ محلول شوینده مسدود شده است ← صفحه 24
4. اتصال ماشین لباسشویی از برق را قطع کنید.
5. شلنگ ها را بردارید.

نصب قفل های حمل و نقل

1. روکش ها را بردارید و آنها را در مکان امنی نگهداری کنید.
- در صورت لزوم، از آچار پیچ گوشتی استفاده کنید.



2. هر چهار مهره را جاگذاری کنید. کابل دوشاخه را محکم به نگهدارنده ها ببندید. پیچ ها را جاگذاری و محکم کنید.

- کابل های دوشاخه تنها باید توسط برق کار متخصص عوض شود (البته اگر ضرورت دارد). جایگزین کابل های دوشاخه از مراکز خدمات پس از فروش قابل تهیه هستند.
- از چند دوشاخه/جفت گیری یا کابل اضافی استفاده نشده است.
- در صورت استفاده از کلید مینیاتوری زمینی قطع جریان برق، فقط از نوعی استفاده شده که دارای این نشانه باشند:
- تنها وجود این نشانه است که هماهنگی کلید برق با قوانین جاری را تضمین می نماید.
- دوشاخه اصلی دستگاه همیشه در دسترس باشد.
- دوشاخه اصلی دستگاه خم، له، تعمیر یا بریده نشده یا با منابع گرما در تماس نیست.

مراحل قبل از شستشو برای نخستین بار

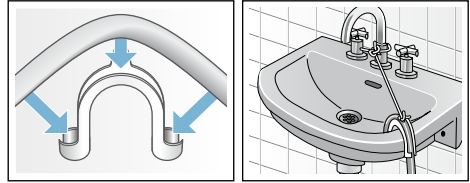
ماشین لباسشویی قبل از خروج از کارخانه بطور کامل آزمایش شده است. برای تخلیه آبی که از زمان آزمایش ممکن است باقی مانده باشد، اولین چرخه شستشو را بدون البسه شستنی اجرا کنید.

توجه

- ماشین لباسشویی باید بدرستی نصب و به برق متصل شود. از ← صفحه 32
- هرگز ماشین لباسشویی خراب را استفاده نکنید. با بخش پشتیبانی خدمات مشتریان تماس حاصل بفرمایید.

1. بررسی و کنترل دستگاه لباسشویی.
2. کارتن محافظتی را از صفحه کنترل بردارید.
3. دوشاخه برق را به پریز وصل نمایید.
4. شیر آب را باز کنید.
5. درب ماشین لباسشویی را ببندید (هیچ نوع لباسی در داخل ماشین لباسشویی قرار ندهید).
6. دکمه برنامه **Cottons** (کتان) را انتخاب کنید و دما را روی **90 °C** (90 درجه سانتیگراد) تنظیم کنید.
7. درب کشوی مواد شوینده را باز کنید.
8. یک لیتر آب داخل محفظه II بریزید.
9. مواد شوینده استاندارد را داخل محفظه II بریزید.

در جریان این کار، پایه را سفت نگه دارید و ارتفاع آن را تنظیم نکنید. مهره های قفل کننده پایه های جلوی دستگاه باید به بدنه کاملاً محکم بسته شوند.



تخلیه آب به داخل سیفون

نقطه اتصال باید با استفاده از یک گیره شلنگ به قطر 24 تا 40 میلی متر محکم شود (می‌توانید آن را از دلان متخصصان خریداری کنید).

اتصالات برقی دستگاه

**⚠ هشدار
خطر مرگ!**

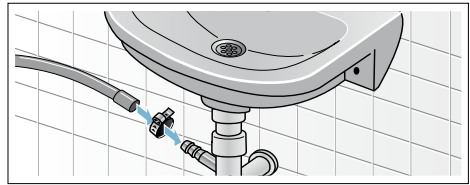
در صورتی که به قطعات درحال کار دست بزنید، خطر برق گرفتگی وجود دارد.

- هرگز دوشاخه اصلی را با دستان خیس لمس نکنید یا نگه ندارید.
- کابل اصلی را تنها از دوشاخه در بیاورید نه با خود کابل، زیرا این کار باعث صدمه زدن به آن می شود.
- هرگز دوشاخه برق را موقع کارکردن دستگاه از پریز نکشید.

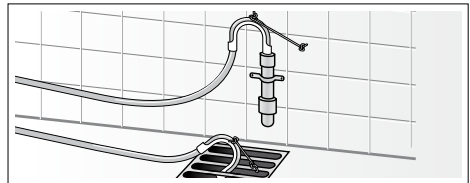
اطلاعات ذیل را مطالعه کنید و مطمئن شوید که:

توجه

- ولتاژ دوشاخه اصلی و ولتاژ نوشته شده روی ماشین لباسشویی (پلاک رتبه بندی) یکی هستند.
- مقدار جریان برق و فیوز مورد نیاز بر روی پلاک رتبه بندی نوشته شده است.
- ماشین لباسشویی از طریق سوکت به زمین نصب شده و تنها به یک جریان متناوب وصل شده است.
- دوشاخه برق برای سوکت مناسب است.
- محل اتصال کابل به قدر کافی در نظر گرفته شده باشد.
- دستگاه اتصال به زمین بطور صحیح نصب شده باشد.



خروجی به لوله پلاستیکی یا پوسته لاستیکی یا به حفره تخلیه



روش تراز کردن دستگاه

دستگاه را با استفاده از تراز حباب دار تراز کنید. تراز نادرست ممکن است باعث ایجاد سرو صدای شدید، لرزش و «حرکت نمودن» دستگاه شود.

1. مهره قفل را با استفاده از آچار و با گرداندن آن در جهت عقربه ساعت شل کنید.
2. هم تراز ماشین لباسشویی را با تراز حباب دار بررسی کنید و آن را در صورت نیاز دوباره تنظیم کنید. ارتفاع ماشین را با چرخاندن پایه دستگاه تغییر دهید.
3. هر چهار پایه دستگاه می بایست بطور محکم بر روی زمین قرار داشته باشند. مهره قفل را به بدنه محکم کنید.

توجه: شیر آب را با دقت باز کنید، و محکم نشتی نقاط اتصالات را بررسی کنید. اتصال پیچ‌ها زیر فشار آب آشامیدنی می‌باشد.

خروجی آب

احتیاط!

آسیب های ناشی از آب

اگر شلنگ آب از داخل دستشویی خارج شود یا نقطه اتصال در جریان تخلیه آب به دلیل فشار زیاد آب باز شود، آب هایی که بیرون می‌ریزد ممکن است آسیب های ناشی از آب را به همراه داشته باشد. شلنگ تخلیه را طوری محکم کنید که لیز نخورده و از دستشویی خارج نشود.

توجه: از پیچ خوردن شلنگ تخلیه آب و یا کشش طولی آن خودداری نمایید.

شما می‌توانید شلنگ تخلیه آب را به شرح ذیل نصب کنید:

خروجی در داخل یک سینک



خطر سوختگی با آب داغ!

وقتی شستشو با دمای بالا صورت می‌گیرد، در صورتی که با آب داغ تماس داشته باشید مثل وقتی که محلول شوینده داغ در داخل دستشویی تخلیه می‌شود، خطر سوختگی با آب داغ وجود دارد.

هرگز به محلول داغ ماده شوینده دست نزنید.

احتیاط!

آسیب به دستگاه/البسه

اگر انتهای شلنگ تخلیه در داخل آب تخلیه شده فرو رفته است، ممکن است آب دوباره به داخل دستگاه برگردد و آسیبی به دستگاه/البسه وارد آید.

مطمئن شوید که:

- صفحه مشبک کف دستشویی مانع تخلیه آب شلنگ نگردد.
- انتهای شلنگ تخلیه در داخل آب تخلیه شده فرو نرفته است.
- آب بسرعت از داخل دستگاه تخلیه می‌شود.

■ اتصالات پیچی پلاستیکی را فقط با دست محکم کنید. اگر اتصالات پیچ با وسیله ای (مثل انبردست) بیش از حد سفت شود، خود پیچ ممکن است آسیب ببیند.

بهترین فشار آب در شبکه تأمین

حداقل 100 کیلو پاسکال (1 بارومتر)

حداکثر 1000 کیلو پاسکال (10 بارومتر)

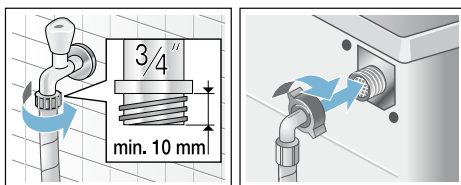
وقتی شیر باز است، جریان آب حداقل 8 لیتر در دقیقه است.

در صورتیکه فشار آب بیش از این حد باشد، باید یک شیر کاهش دهنده فشار نصب گردد.

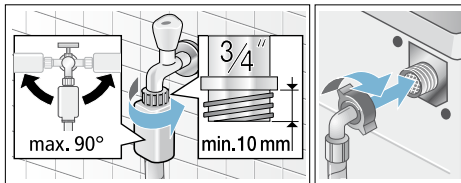
اتصال

شلنگ آب ورودی را به شیر آب $\frac{3}{4}$ " = 26.4 میلی متر) و دستگاه وصل کنید (برای مدل‌های دارای سیستم Aqua-Stop (اکوا استاپ) ضروری نیست، زیرا بصورت دائمی نصب شده است):

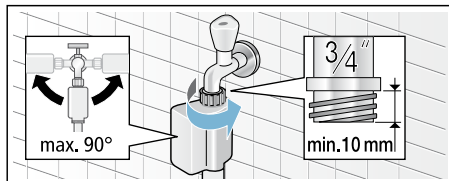
■ مدل: استاندارد

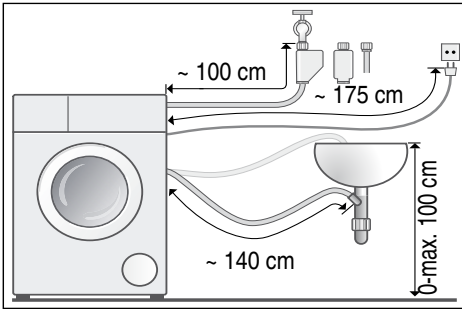


■ مدل: Aqua-Secure (اکوا سکیور)



■ مدل: Aqua-Stop (اکوا استاپ)





نکته: می‌توانید اقلام ذیل را از دلانان متخصص/ مرکز خدمات پس از فروش تهیه کنید:

- گسترش سیستم Aqua-Stop (اکوا استاپ) یا شلنگ ورودی آب سرد (حدود. 2.50 متر)؛ سفارش شماره. WMZ2380، WZ10130، Z7070X0، CZ11350
- یک شلنگ طولانی تر برای آب ورودی (حدود 2.20 متر) برای مدل استاندارد

ورودی آب

**⚠ هشدار
خطر مرگ!**

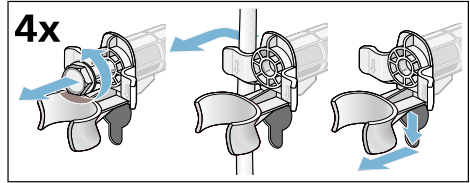
در صورتی که به قطعات در حال کار دست بزنید، خطر برق گرفتگی وجود دارد. دریچه ایمنی اکوا - استاپ را در آب فرو نبرید (این دریچه حاوی یک شیرفلکه الکتریکی می باشد).

موقع اتصال ماشین لباسشویی به برق نکات ذیل را رعایت کنید:

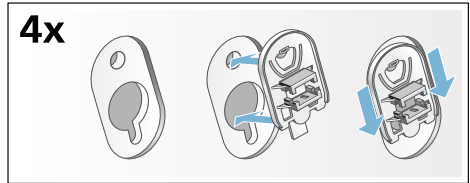
توجه

- ماشین لباسشویی را تنها با استفاده از آب آشامیدنی سرد به کار بیندازید.
- ماشین را به شیر ترکیب کننده جوشاننده آب داغ بی فشار متصل نکنید.
- از شلنگ آب دسته دوم استفاده نفرمایید. فقط از شلنگ تغذیه آب ارائه شده به همراه دستگاه و یا شلنگی که از مراکز تخصصی مجاز خرید نموده اید، استفاده کنید.
- شلنگ آب ورودی را خم نکنید، له نکنید یا نبرید (در غیر اینصورت استحکام آن دیگر تضمینی نیست).

2. پیچ ها را باز کنید و هر چهار پیچ بست حمل و نقل را بردارید. مهره ها را بردارید. برای این کار، کابل های دوشاخه را از نگهدارنده ها در بیاورید.

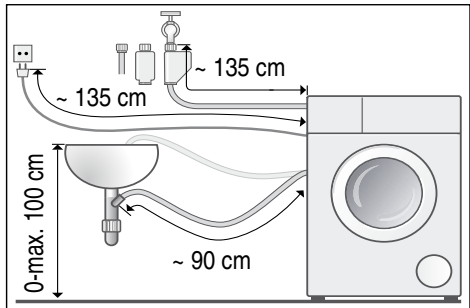


3. درپوش ها را تنظیم کنید. با اعمال فشار درپوش ها را به قلاب های آچار پرچ محکم کنید.



طول شلنگ و کابل برق

- اتصال سمت چپ



- اتصال سمت راست

توجه

- میزان گودی 60 سانتی متر مورد نیاز است.
- ماشین لباسشویی را تنها زیر پیشخوان ثابتی نصب کنید که محکم به کابینت های مجاور متصل شده است.

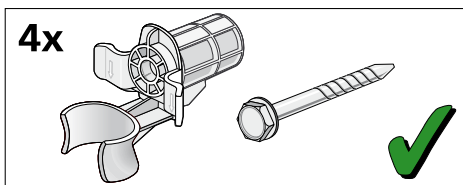
برداشتن قفل های حمل و نقل

احتیاط!

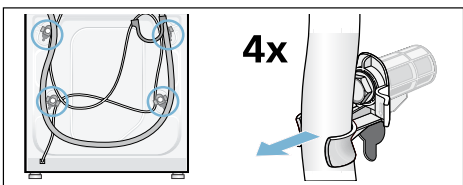
آسیب به دستگاه

- ماشین برای حمل و نقل با استفاده های از قفل های حمل و نقل محکم شده است. اگر قفل های حمل و نقل برداشته نشوند، ممکن است برای مثال محفظه داخلی موقع کار کردن ماشین آسیب ببیند.
- قفل از اولین استفاده، مطمئن شوید که هر چهار قفل حمل و نقل را کاملاً برداشته باشید. قفل ها را در مکان امنی نگهداری کنید.
- اگر قرار است دستگاه بعد از مدتی طولانی حمل و نقل شود، برای جلوگیری از آسیب های حمل و نقل دوباره قفل های حمل و نقل را قبل از حمل و نقل دستگاه محکم کنید.

توجه: پیچ ها و مهره ها را در مکان امنی نگهداری کنید.



1. شلنگ ها را از نگهدارنده ها در بیاورید.



نشت آب و یا آسیب های ناشی از آن، باید دستورالعمل های این بخش را اجرا نمایید.

توجه

- علاوه بر نکات ایمنی ذکر شده در اینجا، امکان دارد که سازمان های آب و برق منطقه ای نیز رعایت نکات خاصی را از شما طلب نمایند.
- در صورت عدم اطمینان از نحوه اتصال دستگاه، از یک تکنسین کمک بگیرید.

کف محل نصب دستگاه

- توجه:** ماشین لباسشویی باید ثابت باشد و اصلاً تکان نخورد.
- محل استقرار دستگاه باید محکم و تراز باشد.
 - سطوح/سطح نرم مناسب نیست.

نصب روی یک پایه یا یک اشکوب تیر چوبی

احتیاط!

آسیب به دستگاه

موقع چرخش ممکن است ماشین لباسشویی «تکان بخورد» و از پایه بیفتد/واژگون شود. پایه دستگاه باید با پایه های نگهدارنده محکم شود. Order no. (سفارش شماره) WM2200، Z 7080X0، WX 9756

توجه: ماشین لباسشویی را روی یک اشکوب تیر چوبی نصب کنید:

- در صورت امکان، ماشین لباسشویی در یک گوشه قرار گیرد،
- روی یک صفحه چوبی ضدآب (با حداقل ضخامت 30 میلی متر) که محکم به زمین بچسبد.

نصب دستگاه در یک آشپزخانه کوچک

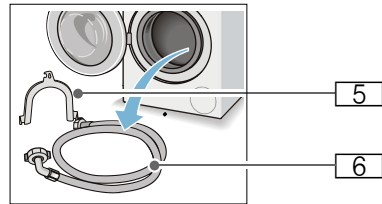
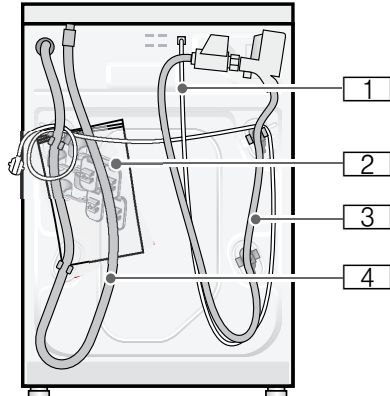
هشدار!
خطر مرگ!

در صورتی که به قطعات در حال کار دست بزنید، خطر برق گرفتگی وجود دارد. صفحه روی دستگاه را بردارید.

موقعیت یابی و اتصال کردن

لوازم جانبی ارائه شده به همراه دستگاه

توجه: دستگاه را از لحاظ صدمات و آسیب های احتمالی در زمان حمل و نقل بررسی نمایید. هرگز ماشین لباسشویی خراب را استفاده نکنید. اگر شکایتی دارید، لطفاً با خرده فروشی که دستگاه را از آن خریده اید یا با خدمات پس از فروش تماس بگیرید.



1 کابل اصلی برق

2 کیسه:

3 دستورالعمل های نصب و استفاده از دستگاه

4 دفترچه راهنمای موقعیت مراکز خدمات پس از فروش*

5 گارانتی*

6 درپوش سوراخ های مربوط به قفل های ایمنی حمل و نقل، پس از برداشته شدن آن ها پیچ کشی*

7 شلنگ تأمین آب در مدل های دارای سیستم

Aqua-Stop (اکوا استاپ)

8 شلنگ تخلیه آب

5 زانویی برای محکم کردن شلنگ تخلیه آب*

6 شلنگ تأمین آب در مدل های استاندارد و دارای سیستم Aqua-Secure (اکوا سکیور)

*به مدل ماشین لباسشویی بستگی دارد

علاوه بر، یک گیره شلنگ (دارای 24-40 میلی متر قطر، که از دلالات منحصص قابل خریداری است) برای اتصال شلنگ تخلیه آب به سیفون لازم است.

ابزارهای مفید

- تراز حباب دار برای تراز کردن
- با موارد ذیل پیچ کشی کنید:
- WAF 13 (واف 13) برای شل کردن قفل های حمل و نقل، و
- WAF 17 (واف 17) برای تراز کردن پایه دستگاه

دستور العمل های ایمنی



خطر بروز جراحت!

- وزن ماشین لباسشویی خیلی زیاد است. در بالابردن/حمل و نقل ماشین لباسشویی دقت کنید.
- وقتی ماشین لباسشویی با قطعات برآمده آن بالا برده می شود (برای مثال درب ماشین لباسشویی)، ممکن است قطعات بشکند و آسیب ببیند.
- هرگز ماشین لباسشویی را با قطعات برآمده آن بلند نکنید.
- اگر کابل های شلنگ و دوشاخه به درستی محکم نشده اند، خطر جراحت یا گیر کردن وجود دارد. کابل های شلنگ و دوشاخه را طوری قرار دهید که خطر گیرافتادن وجود نداشته باشد.

احتیاط!

آسیب به دستگاه

شلنگ های منجمد ممکن است بترکند/پاره شوند. از نصب ماشین لباسشویی در فضای باز و یا مکان هایی که احتمال یخ زدگی وجود دارد، پرهیز نمایید.

احتیاط!

آسیب های ناشی از آب

نقاط اتصال برای شلنگ منبع آب و شلنگ تخلیه آب تحت فشار زیاد آب هستند. بمنظور جلوگیری از

مدت اجرای برنامه	حجم لباس	1015/2010	برنامه های استاندارد برای کتان ذیل مقررات اتحادیه اروپا
3 1/2 ساعت	7 کیلوگرم	(اکو پرفکت)	برنامه 60°C Cottons (کتان) + دکمه EcoPerfect (اکو پرفکت)
3 1/2 ساعت	3,5 کیلوگرم	(اکو پرفکت)	برنامه 60°C Cottons (کتان) + دکمه EcoPerfect (اکو پرفکت)
3 1/4 ساعت	3,5 کیلوگرم	(اکو پرفکت)	برنامه 40°C Cottons (کتان) + دکمه EcoPerfect (اکو پرفکت)

تنظیمات برنامه جهت انجام تست و برچسب انرژی مطابق استاندارد اییو/یو 2010/30 با آب سرد (15 درجه سانتیگراد).

اطلاعات مربوط به دمای برنامه بر اساس دمایی است که روی برچسب نگهداری برای پارچه‌ها اعلام شده است. این امکان وجود دارد که به دلایل صرفه جوئی در مصرف برق، دمای واقعی شستشو از دمای قید شده متفاوت باشد.

مشخصات فنی دستگاه



اندازه های دستگاه:

850 x 600 x 590 میلی متر

(طول x عرض x ارتفاع)

وزن

63-83 کیلوگرم (بر اساس مدل دستگاه)

روش اتصال برق دستگاه:

ولتاژ دوشاخ اصلی 220-240 V، 50 Hz

جریان اسمی 10 A

خروجی اسمی 2300 وات

فشار آب:

100-1000 کیلو پاسکال (1-10 بارومتر)

مصرف برق در هنگام خاموشی دستگاه:

0.12 وات

مصرف برق در حالت آماده به کار

(باقیمانده روی حالت):

1.49 وات

مقادیر مصرفی

مصرف برق و آب، طول زمان برنامه و رطوبت باقیمانده در برنامه های شستشوی اصلی (اطلاعات تقریبی)

برنامه دستگاه	حجم لباس	مصرف برق*	آب*	مدت اجرای برنامه*
Cottons 20 °C (کتان 20 درجه سانتیگراد)	7 کیلوگرم	0,39 کیلو وات ساعت	69 لیتر	2 3/4 ساعت
Cottons 40 °C (کتان 40 درجه سانتیگراد)	7 کیلوگرم	1,08 کیلو وات ساعت	69 لیتر	2 3/4 ساعت
Cottons 60 °C (کتان 60 درجه سانتیگراد)	7 کیلوگرم	1,30 کیلو وات ساعت	69 لیتر	2 3/4 ساعت
Cottons 90 °C (کتان 90 درجه سانتیگراد)	7 کیلوگرم	2,30 کیلو وات ساعت	78 لیتر	2 3/4 ساعت
Easy-Care 40 °C (آسان شستشو 40 درجه سانتیگراد)	4 کیلوگرم	0,79 کیلو وات ساعت	51 لیتر	2 ساعت
Quick/Mix40 °C (سریع/ترکیبی 40 درجه سانتی گراد)	3,5 کیلوگرم	0,51 کیلو وات ساعت	45 لیتر	1 1/4 ساعت
Delicates/Silk 30 °C (البسه ظریف/ابریشم 30 درجه سانتیگراد)	2 کیلوگرم	0,21 کیلو وات ساعت	36 لیتر	3/4 ساعت
Wool 30 °C (پشم 30 درجه سانتیگراد)	2 کیلوگرم	0,22 کیلو وات ساعت	42 لیتر	3/4 ساعت

برنامه دستگاه	اطلاعات تقریبی در خصوص رطوبت باقیمانده**		
	... WAK20	... WAK24	... WAK28
	... WM10K	... WM12K	... WM14K
	... 3TS	... 3TS	... 3TS
	حداکثر 1000 دور در دقیقه	حداکثر 1200 دور در دقیقه	حداکثر 1400 دور در دقیقه
Cottons (کتان)	62 %	53 %	48 %
Easy-Care (آسان شستشو)	40 %	40 %	40 %
Delicates/Silk (ظریف/ابریشم)	30 %	30 %	30 %
Wool (پشم)	45 %	45 %	45 %

* با توجه به عوامل ذیل، ممکن است این مقادیر با مقادیر بیان شده اختلاف داشته باشد: فشار و سنگینی آب دمای ورودی آب دمای محیط نصب نوع، حجم، و میزان کثیفی البسه؛ نوع مواد شوینده مورد استفاده؛ نوسانات نیروی برق و سایر عملکردهای انتخاب شده.

** اطلاعات مربوط به رطوبت باقیمانده بر اساس محدودیت سرعت چرخش مناسب برنامه و حداکثر حجم البسه.

برنامه های آزمودن کارایی برای پارچه های پنبه ای

برنامه های شستشوی زیر (برنامه های استاندارد، مشخص شده با علامت □) مناسب تمیزکاری الیاف کتان با درجه کثیفی عادی می باشند و از لحاظ مصرف آب و برق بالاترین تاثیر گذاری را دارند.

ایرادات	علت عیب / رفع عیب
رسوب مواد شوینده بر روی لباس ها به چشم میخورد.	<ul style="list-style-type: none"> برخی اوقات مواد شوینده بدون فسفات، حاوی رسوباتی هستند که در آب حل نمی شوند. از برنامه دوره Rinse (آبکشی) استفاده نموده و یا الیسه را پس از شستشو برس بزنید.
در حالت بارگذاری مجدد NO (خیر) روی صفحه نمایش ظاهر می شود.	<ul style="list-style-type: none"> سطح آب خیلی بالا ست. امکان اضافه نمودن الیسه به داخل دستگاه وجود ندارد. در صورت نیاز درب ماشین لباسشویی را سریع ببندید. برای ادامه برنامه شستشو، دکمه Start/Reload (شروع/بارگذاری مجدد) را فشار دهید.
در حالت بارگذاری مجدد YES (بله) روی صفحه نمایش ظاهر می شود.	درب ماشین لباسشویی باز است. اضافه نمودن الیسه به داخل دستگاه امکان پذیر است.
کلن موجود در "Ready in" ولتاژ دوشاخه بسیار پایین است. (آماده به کار) روی صفحه نمایش (:) چشمک می زند.	ولتاژ دوشاخه بسیار پایین است.
یک نقطه (.) چشمک می زند.	ولتاژ کم باعث شده برنامه شستشو طولانی شود. ← صفحه 20
چنانچه خودتان نمی توانید ایرادی را برطرف کنید (بعد از روشن/خاموش کردن دستگاه)، انجام تعمیرات لازم است:	<ul style="list-style-type: none"> انتخابگر برنامه را بر روی گزینه Off (خاموش) قرار دهید. دستگاه خاموش است. دوشاخه اصلی را از پریز برق خارج سازید. شیر آب را بسته و با مرکز خدمات پس از فروش تماس بگیرید.

به تبحر و مهارت سازنده اعتماد کنید.

با مشاوران فنی ما تماس بگیرید. شما با این کار مطمئن خواهید بود که تعمیرات توسط پرسنل خدماتی تعلیم دیده و با استفاده از قطعات پدکی اصل صورت خواهد گرفت.

خدمات پس از فروش

چنانچه خودتان نمی توانید ایرادی را برطرف کنید؛ (بخش ایرادات و نحوه برطرف کردن آنها را مطالعه کنید) ← صفحه 26 لطفاً با خدمات پس از فروش مشتریان تماس بگیرید. ← صفحه روی جلد

ما همیشه راه حل مناسب را پیدا می کنیم و سعی می کنیم تا حد امکان از اعزام غیر ضروری مهندسان خودداری نماییم.

لطفاً در زمان تماس با مرکز خدمات پشتیبانی مشتریان، شماره تولید (ایی) و شماره محصول (اف دی) دستگاه را اعلام کنید.

E-Nr. _____	FD _____
-------------	----------

شماره تولید

شماره محصول

شما می توانید این اطلاعات را،
*بر اساس مدل دستگاه خودتان، پیدا کنید:

در داخل قاب درب ماشین لباسشویی* / در درجه تعمیرات باز شده و پشت درجه تعمیرات* و قسمت عقب دستگاه.

علت عیب ارفع عیب	ایرادات
<ul style="list-style-type: none"> ■ آیا گزینه های Start/Reload (شروع/بارگذاری مجدد) و یا "Ready in" (آماده به کار) زمان انتخاب شده اند؟ ■ درب ماشین لباسشویی بسته است؟ ■ قفل کودک فعال است؟ جهت غیر فعال نمودن: ← صفحه 29 	<p>برنامه شستشو آغاز به کار نمی کند.</p>
<ul style="list-style-type: none"> ■ گزینه - - - (Rinse Hold = without Final spin) (توقف آبکشی = بدون چرخش نهایی) انتخاب شده است؟ ■ پمپ مواد شوینده را تمیز نمایید. ← صفحه 24 ■ لوله مواد زائد و / یا شلنگ تخلیه را تمیز نمایید. 	<p>مواد شوینده تخلیه نشده اند.</p>
<p>ایرادی نیست - سطح آب از حوزه دید پایین تر است.</p>	<p>آب داخل محفظه شستشو دیده نمی شود.</p>
<ul style="list-style-type: none"> ■ ایرادی نیست - سیستم تشخیص عدم بالانس لباس ها، دوره چرخش را بدلیل ناهموار بودن توزیع البسه در داخل محفظه، کنسل نموده است. ■ لباس های بزرگ و کوچک را در داخل محفظه لباسشویی به طور هموار و یکنواخت قرار دهید. ■ Easy-iron (آسان اتو) انتخاب شده است؟ ■ آیا سرعت انتخابی خیلی پایین است؟ 	<p>نتیجه چرخش رضایت بخش نیست.</p> <p>البسه خیس/خیلی نم دار.</p>
<p>ایرادی نیست - سیستم تشخیص عدم بالانس لباس ها، این عدم وجود تعادل را برطرف خواهد نمود.</p>	<p>چرخش آغاز شده و بارها متوقف شده است.</p>
<ul style="list-style-type: none"> ■ ایرادی نیست - سیستم تشخیص عدم بالانس لباس ها، این عدم وجود تعادل را از طریق هموارسازی مکرر حجم البسه برطرف خواهد نمود. ■ ایرادی نیست - سیستم تشخیص کف فعال است - و دوره های آبکشی اضافه را اجرا می کند. 	<p>مدت برنامه طولانی تر از حد معمول است.</p>
<p>ایرادی نیست - مراحل مختلف برنامه شستشو برای دوره خاص شستشوی انتخاب شده، بهینه سازی شده است. این عمل می تواند باعث ایجاد تغییراتی در طول زمان شستشو بر روی صفحه نمایشگر گردد.</p>	<p>طول زمان برنامه شستشو در حین اجرای دوره شستشو، تغییر داده شده است.</p>
<ul style="list-style-type: none"> ■ ایرادی نیست - اثر محصولات نگه دارنده تغییری نکرده است. ■ در صورت لزوم، ضامن محفظه را تمیز کنید. 	<p>آب باقی مانده در محفظه برای محصولات نگه دارنده.</p>
<p>برنامه Cottons 90 °C (کتان 90 درجه سانتیگراد) را بدون ریختن لباس درون دستگاه، اجرا نمایید.</p> <p>از ماده شوینده استاندارد استفاده فرمایید.</p>	<p>بوهای موجود در ماشین لباسشویی.</p>
<p>بیش از حد مواد شوینده ریخته اید؟</p> <p>یک قاشق غذا خوری محلول نرم کننده را بهمراه 2/1 لیتر آب مخلوط نموده و در داخل محفظه بریزید. II (بجز لباس های بیرون از منزل و الیاف کرک دار).</p> <p>برای دوره بعدی شستشو، پیمانه مواد شوینده را کاهش دهید.</p>	<p>نشانه  روی صفحه نمایش ظاهر می شود. امکان بیرون ریختن کف از کشوی مواد شوینده وجود دارد.</p>
<ul style="list-style-type: none"> ■ آیا دستگاه تراز شده است؟ دستگاه را تراز کنید. ← صفحه 36 ■ آیا پایه های دستگاه محکم شده است؟ پایه دستگاه را محکم کنید. ← صفحه 36 ■ آیا قفل حمل و نقل را برداشته اید؟ قفل های حمل و نقل را بردارید. ← صفحه 33 	<p>سرو صدای شدید، لرزش و حرکت دستگاه در هنگام چرخش.</p>
<ul style="list-style-type: none"> ■ آیا برق قطع شده است؟ ■ آیا فیوز پریده است؟ سوییچ های مینیاتوری را به حالت اولیه برگردانده و یا آنها را عوض کنید. ■ در صورت تکرار ایراد، با بخش خدمات پشتیبانی مشتریان تماس حاصل بفرمایید. 	<p>در حین کارکرد، صفحه نمایش/لامپهای هشدار دهنده کار نمی کنند.</p>

اطلاعات موجود روی صفحه نمایش

صفحه نمایش	علت عیب ارفع عیب
YES (بله)	درب ماشین لباسشویی باز است. اضافه نمودن البسه به داخل دستگاه امکان پذیر است.
NO (نه)	<ul style="list-style-type: none"> دما بسیار زیاد است. صبر کنید تا دما پایین بیاید. سطح آب خیلی بالاست. امکان اضافه نمودن البسه به داخل دستگاه وجود ندارد. در صورت نیاز درب ماشین لباسشویی را سریع ببندید. برای ادامه برنامه شستشو، دکمه Start/Reload (شروع/بارگذاری مجدد) را فشار دهید.
👁️ چشمک می زند	<ul style="list-style-type: none"> احتمالاً لباس لای آن گیر کرده است. لطفاً درب ماشین لباسشویی را مجدداً باز کنید و ببندید و Start/Reload (شروع/بارگذاری مجدد) را فشار دهید. در صورت نیاز، درب ماشین لباسشویی را ببندید یا البسه شستی را تخلیه کنید و سپس دوباره آن را ببندید. در صورت نیاز، یک بار دیگر دستگاه را خاموش و روشن کنید؛ برنامه را انتخاب کرده و تنظیمات شخصی را انجام دهید؛ برنامه را آغاز نمایید.
E:17 (ای: 17)	<ul style="list-style-type: none"> شیر آب را به طور کامل باز کنید، شلنگ آب ورودی پیچ خورده و یا زیر چیز سنگینی قرار گرفته مسدود است، فشار آب خیلی کم است. فیلتر را تمیز کنید. ← صفحه 25
E:18 (ای: 18)	<ul style="list-style-type: none"> پمپ مواد شوینده مسدود است؛ پمپ مواد شوینده را تمیز نمایید. ← صفحه 24 شلنگ تخلیه/لوله مواد زائد مسدود است؛ شلنگ واقع در سیفون را تمیز کنید.
E:23 (ای: 23)	آب در کف محفظه لباس جمع شده و از دستگاه چکه می کند. شیر آب را ببندید. با بخش پشتیبانی خدمات مشتریان تماس بگیرید.
🔍	قفل کودک فعال است؛ جهت غیر فعال نمودن: ← صفحه 20
👁️ چشمک می زند	کف بسیار زیادی پیدا شده، یک چرخه آبکشی روشن شده است.
:	ولتاژ دوشاخه بسیار پایین است.
.	ولتاژ بسیار پایین در برنامه شستشو. برنامه طولانی شده است. ← صفحه 21
دیگر سمبل های نمایشی	دستگاه را خاموش کنید، 5 ثانیه صبر کنید و مجدداً آن را روشن کنید. در صورتیکه همان نشانه مجدداً نمایش داده شد، با بخش خدمات پس از فروش تماس حاصل فرمایید.

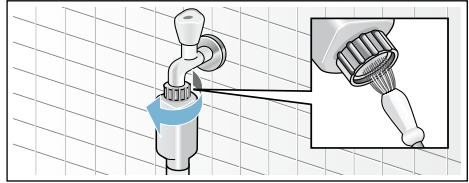
ایرادات و نحوه برطرف کردن آنها.

ایرادات	علت عیب ارفع عیب
از دستگاه آب نشت می کند.	<ul style="list-style-type: none"> شلنگ تخلیه را بطور صحیح وصل / جایگذاری کنید. پیچ های اتصال شلنگ آب را محکم نمایید.
آب به دستگاه وارد نمی شود.	<ul style="list-style-type: none"> آیا دکمه Start/Reload (شروع/بارگذاری مجدد) را فشار نداده اید؟ شیر آب باز نشده است؟ امکان انسداد فیلتر وجود دارد؟ فیلتر را تمیز کنید. ← صفحه 25 شلنگ آب ورودی پیچ خورده و یا زیر چیز سنگینی قرار گرفته است؟
درب ماشین لباسشویی باز نمی شود.	<ul style="list-style-type: none"> عملکرد ایمنی فعال است. آیا برنامه شستشو متوقف شده است؟ گزینه — — — (Rinse Hold = without Final spin) (توقف آبکشی = بدون چرخش نهایی) انتخاب شده است؟ فقط توسط آزاد سازی اضطراری باز می شود؟ ← صفحه 26

هشدار!

خطر بروز جراثیم!

اگر موقع چرخش به محفظه داخل لباسشویی دست بزنید، دستان آسیب می‌بیند. در صورتیکه استوانه محفظه هنوز می‌چرخد، به آن دست نزنید. صبر کنید تا محفظه داخل دستگاه کاملاً متوقف شود.

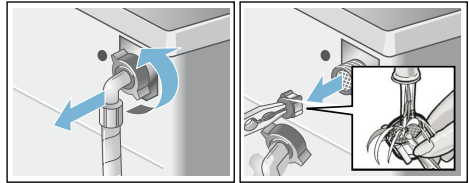


6. در مدل های استاندارد و دارای سیستم آکوا استاب، فیلتر پشت دستگاه را تمیز کنید: شلنگ پشت دستگاه را بردارید، با استفاده از آچار، فیلتر را باز نموده و تمیز کنید.

احتیاط!

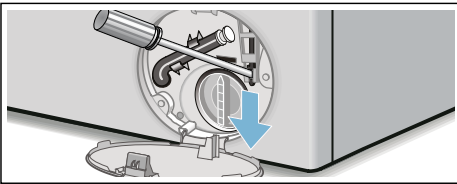
آسیب های ناشی از آب

آب های نشتی آسب های ناشی از آب را ایجاد می‌کنند. تا زمانی که آب داخل محفظه از درب شیشه ای قابل رویت باشد، از باز کردن درب ماشین لباسشویی بپرهیزید.



7. شلنگ را وصل کرده و از لحاظ نشتی چک کنید.

1. دستگاه را خاموش کنید. دو شاخه برق را از پریز بکشید.
2. محلول شوینده را تخلیه کنید.
3. هرم باز کردن اضطراری را با یک ابزار به سمت پایین کشیده و آزاد کنید. در این هنگام می توان درب ماشین لباسشویی را باز نمود.



ایرادات و نحوه برطرف کردن آنها

آزاد سازی اضطراری

برای مثال در زمان قطع برق شهری وقتی برقی ذخیره شده باشد دستگاه به کار خود ادامه خواهد داد. ولی اگر به هر دلیل لازم شد که درب اصلی ماشین لباسشویی باز شود، به صورت زیر عمل گردد:

هشدار!

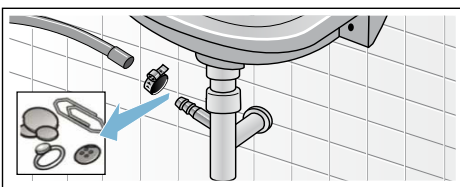
خطر سوختگی با آب داغ!

وقتی شستشو با دمای بالا صورت می‌گیرد، در صورتی که با ماده شوینده و الیسه شستنی تماس داشته باشید، خطر سوختگی وجود دارد. اگر امکان دارد، صبر کنید تا خنک شوند.

توجه: به منظور جلوگیری از جاری شدن مواد شوینده استفاده نشده در داخل قسمت تخلیه در مرحله شستشوی بعدی: 1 لیتر آب در داخل محفظه II ریخته و برنامه Empty (تخلیه) را اجرا نمایید.

شلنگ تخلیه داخل سیفون مسدود شده است

1. دستگاه را خاموش کنید. دو شاخه برق را از پریز بکشید.
2. گیره شلنگ را شل کنید. شلنگ تخلیه را با دقت بردارید، زیرا ممکن است آب باقیمانده بیرون بیفتد.
3. شلنگ تخلیه و قطعات اتصال سیفون را تمیز کنید.



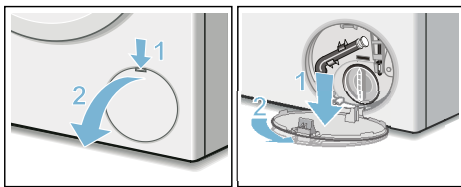
4. شلنگ تخلیه را مجدداً وصل کنید و اتصال را توسط گیره شلنگ محکم کنید.

فیلتر داخل لوله آب مسدود است

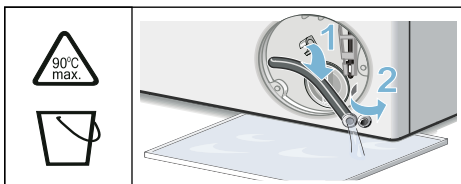
برای این منظور، فشار آب داخل شلنگ تغذیه آب را کاهش دهید:

1. شیر آب را ببندید.
2. هر برنامه ای را (بجز برنامه Rinse/Spin/Drain (ابکشی/چرخش/تخلیه) انتخاب کنید).
3. دکمه Start/Reload (شروع/بارگذاری مجدد) را فشار دهید. اجازه دهید که برنامه برای مدت 40 ثانیه کار کند.
4. انتخابگر برنامه را بر روی گزینه Off (خاموش) قرار دهید. دو شاخه برق را از پریز بکشید.
5. فیلتر شیر آب را تمیز کنید: شلنگ را از روی شیر آب بردارید. با استفاده از یک برس کوچک، فیلتر را تمیز کنید.

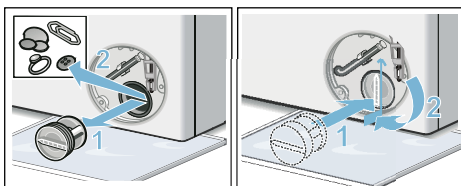
3. درجه تعمیرات را باز نموده و آن بردارید.



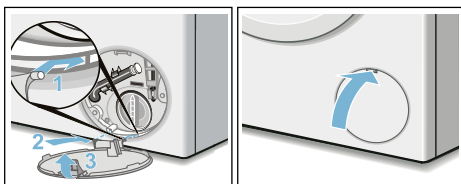
4. شلنگ تخلیه را از داخل نگه دارنده آن بیرون بیاورید. سرپوش آب بندی را برداشته و صبر نمایید تا محلول شوینده به محفظه مناسبی بریزد. سرپوش آب بندی را سر جای خود قرار داده و شلنگ تخلیه را در نگه دارنده آن قرار دهید.



5. با دقت پیچ های درپوش پمپ را باز کنید، زیرا ممکن است آب باقیمانده به بیرون بیفتد. قسمت های داخلی، نوار درپوش پمپ و محفظه پمپ را تمیز کنید. پروانه داخل پمپ مواد شوینده می بایست به راحتی بچرخد. درپوش پمپ را دوباره تنظیم نموده و پیچ های آن را محکم کنید. دستگیره باید به صورت عمودی باشد.



6. درجه تعمیرات را در جای خود قرار داده، همان جا قفل کنید و ببندید.



تمیز کردن و نگهداری



⚠ هشدار خطر مرگ!

در صورتی که به قطعات در حال کار دست بزنید، خطر برق گرفتگی وجود دارد. دستگاه را خاموش کننده و آن را از دوشاخه اصلی برق بکشید.

⚠ هشدار خطر مسمومیت!

بخارهای سمی توسط مواد تمیزکننده تولید می شوند که شامل محلول هایی مثل محلول های تمیز کننده نیز هستند. از مواد تمیز کننده حاوی محلول استفاده نکنید.

احتیاط!

آسیب به دستگاه

مواد تمیزکننده حاوی محلول مثل محلول های تمیزکننده ممکن است به سطوح و قطعات موجود در ماشین لباسشویی آسیب بزنند. از مواد تمیز کننده حاوی محلول استفاده نکنید.

محفظه ماشین لباسشویی/صفحه کنترل

- صفحه ماشین لباسشویی و صفحه کنترل را با پارچه نرم و نم دار پاک کنید.
- رسوبات مواد شوینده را فوراً برطرف کنید.
- ماشین لباسشویی را با دستگاه پر فشار آب تمیز نکنید.

محفظه لباس

از مواد تمیز کننده فاقد کلرین استفاده نموده و از بکار بردن سیم ظرفشویی پرهیز نمایید.

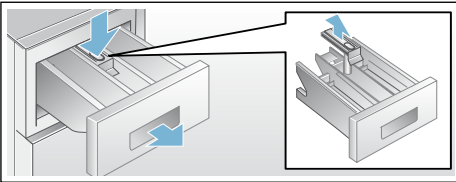
جرم زدائی

در صورتیکه مواد شوینده درست اندازه گیری و مصرف شود، نیازی به جرم زدائی نمی باشد. به هر حال، در صورتی که انجام این کار لازم باشد، جرم زدائی دستگاه را بر اساس دستورات سازنده ماده جرم زدا، انجام دهید. مواد جرم زدای مناسب را میتوانید از طریق وب سایت ما و یا از طریق مرکز خدمات پس از فروش خریداری نمایید.

درب کشویی مواد شوینده و محفظه ماشین لباسشویی

در صورتیکه ماشین لباسشویی دارای رسوبات مواد شوینده و محلول های نرم کننده باشد:

1. کشوی مواد شوینده را به سمت بیرون بکشید. دکمه insert (ضامن) را فشار دهید و درب کشویی را کامل بردارید.
2. جهت جدا ساختن ضامن: با انگشت خود ضامن را از پایین سمت بالا فشار دهید.



3. کشوی توزیع مواد شوینده و ضامن آن را با استفاده از آب و یک برس سستشو داده و خشک نمایید. داخل محفظه را نیز تمیز کنید.
4. ضامن کشو را در محل، خود قرار داده و جا بیاندازید (سیلندر را به سمت پین راهنما فشار دهید).
5. کشو را به سمت داخل فشار دهید.

توجه: کشوی توزیع مواد شوینده را باز بگذارید تا رطوبت باقی مانده آن خشک شود.

پمپ مواد شوینده گرفته و یا مسدود است

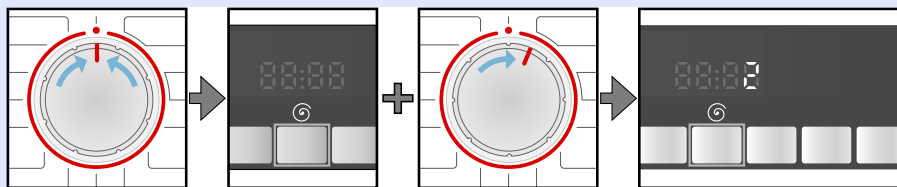
⚠ هشدار

خطر سوختگی با آب داغ!

وقتی ششسو با دمای بسیار بالا صورت می گیرد، آب نیز بسیار داغ می شود. در صورتی که با آب داغ تماس داشته باشید، ممکن است دچار سوختگی شوید. صبر کنید تا آب سرد گردد.

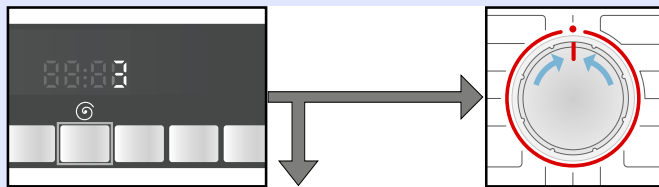
1. شیر آب را ببندید تا آب وارد نشود و آب های مانده از طریق پمپ تخلیه خالی شود.
2. دستگاه را خاموش کنید. دو شاخه برق را از پریز بکشید.

1. فعال کردن حالت تنظیمات درجه سیگنال



تنظیم به ● دکمه ⑥ را فشار داده و نگه دارید و یک طرف این دکمه را حدود 5 ثانیه نگه داشته و فشار دهید تا صفحه نمایش روشن شود. حالت تنظیمات فعال شده است. را به سمت راست بچرخانید.

2. انتخابگر را بر روی سیگنال دکمه ها تنظیم نمایید (به مدل دستگاه بستگی دارد)



تا هنگام رسیدن به ولوم مورد نیاز دکمه را به طور مکرر فشار دهید. به نقطه 3 برو یا جهت خروج از حالت تنظیمات ولوم سیگنال را روی ● تنظیم کنید.



3. انتخابگر را بر روی سیگنال های اطلاعاتی تنظیم نمایید



جهت خروج از حالت تنظیمات ولوم سیگنال را روی ● تنظیم کنید. تا هنگام رسیدن به ولوم مورد نیاز دکمه را به طور مکرر فشار دهید.

Sensors (حسگرها)

حسگر خودکار حجم البسه

عملکرد حسگر خودکار حجم البسه به بهترین نحو مصرف آب را بر اساس نوع و مقدار پارچه، تطبیق می‌دهد.

سیستم تشخیص بالانس بودن لباس ها

سیستم ردیابی خودکار حجم نامتوازن عدم توازن را ردیابی می‌کند و توزیع مساوی البسه شستنی را با شروع و توقف مکرر چرخش محفظه تضمین می‌کند.

چنانچه لباس ها به صورت کاملاً ناهموار قرار گرفته باشند، سرعت کاهش یافته و یا دوره چرخش به دلایل ایمنی اجرا نخواهد شد.

توجه: لباس های بزرگ و کوچک را در داخل محفظه لباسشویی به طور هموار و یکنواخت قرار دهید. ← صفحه 27

VoltCheck (بررسی ولتاژ)

سیستم کنترل خودکار ولتاژ ردیابی می‌کند که ولتاژ به مقدار غیرمجازی افت کرده است. کلن موجود در "Ready in" (آماده به کار) روی صفحه نمایش چشمک می‌زند. ← صفحه 10

اگر ولتاژ شلنگ آب ورودی دوباره ثابت شود، کلن موجود در نمایش "Ready in" صفحه نمایش چشمک نخواهد زد.

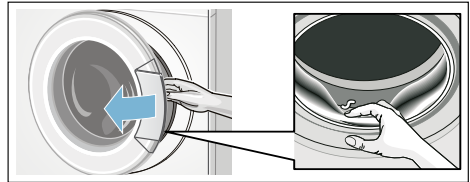
با این حال، اگر افت ولتاژ باعث طولانی شدن برنامه شستشو شود، نقطه ها در نمایش "Ready in" صفحه نمایش چشمک خواهند زد.

برداشتن البسته شستنی / خاموش کردن دستگاه

1. درب ماشین لباسشویی را باز کنید و لباس ها را بردارید.
2. انتخابگر برنامه را بر روی گزینه **Off** (خاموش) قرار دهید. دستگاه خاموش است. شیر آب را ببندید.
3. **توجه:** جهت مدل های دارای سیستم آکواستاپ مورد نیاز نمی باشد.

توجه

- لباس ها را در داخل محفظه باقی نگذارید. ممکن است در دور شستشوی بعدی چروک شوند یا لباس های دیگر را بی رنگ کنند.
- اشیاء خارجی را از داخل محفظه و نوار لاستیکی دور درب بردارید - خطر زنگ زدگی.



- درب ماشین لباسشویی و درب محفظه مواد شوینده را باز بگذارید تا هر گونه رسوبات آب خشک شود.
- همیشه تا انتهای برنامه های شستشو صبر کنید، در غیر این صورت ممکن است دستگاه همچنان قفل باشد. سپس دستگاه را روشن کنید و صبر کنید تا قفلش باز شود.
- اگر صفحه نمایش در انتهای برنامه شستشو خاموش شود، حالت صرفه جویی انرژی فعال می شود. جهت روشن شدن نور صفحه نمایش، یکی از دکمه ها را فشار دهید.

شستشو در طول rinse hold (توقف آبکشی) پایان می یابد

--- ⑥ روی صفحه نمایش ظاهر می شود و دکمه لامپ هشدار Start/Reload (شروع/بارگذاری مجدد) چشمک می زند.

برای اتمام برنامه، انتخابگر برنامه را روی Spin ⑥ (چرخش) Empty/ (تخلیه) قرار دهید یا یک spin speed (سرعت چرخش) را انتخاب کنید. سپس دکمه Start/Reload (شروع/بارگذاری مجدد) را فشار دهید.

شستشو خاتمه می یابد

End روی صفحه نمایش ظاهر می شود و دکمه لامپ هشدار Start/Reload (شروع/بارگذاری مجدد) چشمک می زند.

اگر نشانه ⑥ روی صفحه نمایش ظاهر شود، یعنی ماشین لباسشویی کف بسیار زیادی را در طول برنامه شستشو پیدا کرده و به صورت خودکار یک چرخه آبکشی را روشن می کند تا کف ها را بیرون بریزد.

توجه: ماده شوینده کمتری را برای چرخه شستشوی بعدی با همان حجم اضافه کنید.

یک نشانه NO (نه) چشمک می زند، صبر کنید تا YES (بله) و ⑥ نیز روشن شوند.

تا هنگام روشن شدن هر دو نشانه YES (بله) و ⑥ درب لباسشویی را باز ننمایید.

یک نشانه NO (نه) ظاهر می شود، اضافه کردن البسه امکان پذیر نیست.

به منظور رعایت نکات ایمنی، درب ماشین لباسشویی در زمان بالا بودن سطح آب و / یا دمای بالا و یا هنگامی که هنوز مخزن استوانه ای در حال چرخش می باشد، قفل باقی می ماند و اضافه کردن البسه در این زمان امکان پذیر نیست.

جهت ادامه برنامه، دکمه Start/Reload (شروع/بارگذاری مجدد) را فشار دهید. برنامه بصورت خودکار ادامه می یابد.

روش تغییر برنامه

اگر برنامه شستشوی اشتباهی را شروع کرده اید، می توانید به شرح ذیل برنامه را تغییر دهید

1. دکمه Start/Reload (شروع/بارگذاری مجدد) را فشار دهید.
2. برنامه دیگر را انتخاب کنید.
3. دکمه Start/Reload (شروع/بارگذاری مجدد) را فشار دهید. برنامه جدید از ابتدا شروع می شود.

ایجاد وقفه در روند اجرای برنامه

برنامه های قابل اجرا با دمای بالا:

1. دکمه Start/Reload (شروع/بارگذاری مجدد) را فشار دهید.
2. به منظور خنک سازی البسه: دکمه Rinse (آبکشی) را انتخاب کنید.
3. دکمه Start/Reload (شروع/بارگذاری مجدد) را فشار دهید.

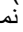
جهت شستشو با درجه حرارت پایین تر:

1. دکمه Start/Reload (شروع/بارگذاری مجدد) را فشار دهید.
2. برنامه Spin ⑥ (چرخش) و یا Empty (تخلیه) را انتخاب کنید.
3. دکمه Start/Reload (شروع/بارگذاری مجدد) را فشار دهید.

Childproof lock (قفل کودک)

می‌توانید ماشین لباسشویی را قفل کنید و از تغییرات ناخواسته برنامه های تنظیم شده جلوگیری به عمل آورید. برای انجام این کار، قفل کودک را بعد از شروع برنامه فعال کنید.

برای **activate/deactivate (فعالسازی/ غیرفعالسازی)** قفل کودک، چند ثانیه دکمه

Start/Reload (شروع/بارگذاری مجدد) را فشار داده و نگه دارید. نشانه  روی صفحه نمایش ظاهر می شود.

■ روشن می شود: قفل کودک فعال است.

■ چشمک می زند: قفل کودک فعال است

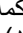
و انتخابگر برنامه نیز تنظیم شده است. برای جلوگیری از توقف برنامه، انتخابگر برنامه را دوباره روی برنامه نخستین قرار دهید. نشانه روشن می شود.

توجه: برنامه قفل کودک تا زمان شروع برنامه بعدی فعال باقی خواهد ماند، حتی اگر در این خلال دستگاه خاموش شده باشد.

سپس باید قفل کودک را قبل از شروع برنامه غیرفعال نموده و در صورت لزوم مجدداً بلافاصله پس از شروع مجدد برنامه، فعال سازید.

اضافه کردن البسته شستنی

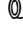
بعد از شروع برنامه، می‌توانید در صورت نیاز البسه شستنی را اضافه یا کم کنید.

برای انجام این کار، دکمه **Start/Reload**  (شروع/بارگذاری مجدد) را فشار دهید.

لامپ هشدار **Start/Reload**  (شروع/بارگذاری مجدد) چشمک می زند و ماشین امکان اضافه کردن البسه بیشتر را بررسی می کند.

توجه: درب ماشین لباسشویی را به مدت طولانی باز نگذارید، زیرا ممکن است آب لباس ها به بیرون نشت داشته باشد.

اگر صفحه نمایش ظاهر شود:

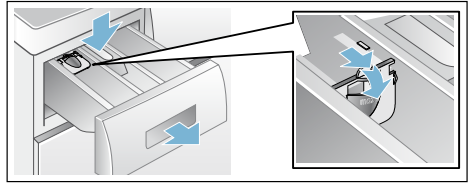
■ **هر دو نشانه YES (بله) و**  روشن می شوند، بنابراین اضافه کردن البسه شستنی امکان پذیر است.

وسیله کمکی اندازه گیری* برای مواد شوینده مایع

* به مدل ماشین لباسشویی بستگی دارد

وسیله کمکی اندازه گیری برای اندازه گیری میزان صحیح ماده شوینده مایع:


1. کشوی مواد شوینده را به سمت بیرون بکشید. دکمه **insert** (ضامن) را فشار دهید و درب کشویی را کامل بردارید.
2. وسیله کمکی اندازه گیری را جلو ببرید، آن را به پایین تا کنید و سپس آن را به داخل کلیک کنید.
3. درب کشویی را دوباره سر جایش بگذارید.



توجه: از وسیله کمکی اندازه گیری برای ژل مواد شوینده و پودر شستشو یا برنامه های پیش شستشو یا موقعی که **"Ready in"** (آماده به کار) انتخاب می شود استفاده نکنید.

برای مدل های بدون وسیله کمکی اندازه گیری، ماده شوینده مایع را داخل کشوی توزیع بریزید و آن را داخل محفظه قرار دهید.

برنامه را آغاز نمایید

دکمه **Start/Reload**  (شروع/بارگذاری مجدد) را انتخاب کنید. لامپ هشداردهنده روشن می شود و برنامه شستشو شروع می شود.

صفحه نمایش در طول برنامه زمان **"Ready in"** (آماده به کار) را نشان می دهد یا بعد از آغاز برنامه شستشو، مدت برنامه و نشانه های پیشرفت برنامه را نشان می دهد. ← صفحه 10

توجه: اگر قصد دارید برنامه را قفل کنید تا از تنظیم سهوی آن جلوگیری کنید، می‌توانید قفل کودک را به شرح ذیل انتخاب کنید.

توجه

- دستورالعمل‌های سازنده داخل بسته بندی
- حجم لباس‌ها
- کثیف شدن ← صفحه 12

پر کردن



آسیب چشم/پوست!

در صورت باز بودن درب کشویی مواد شوینده موقع کارکردن ماشین لباسشویی، ماده شوینده، و محصولات مراقبتی بیرون می‌پاشند.

درب کشویی مواد شوینده را با دقت باز کنید.

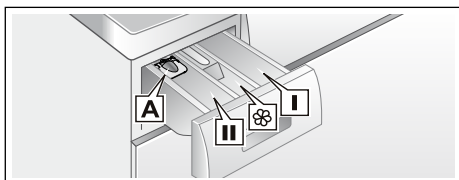
در صورت تماس چشم‌ها یا پوست با ماده شوینده/محصولات مراقبتی آنها را کامل بشوید.

در صورت فرورفتن در ماده شوینده بصورت تصادفی، توصیه‌های پزشک را رعایت کنید.

توجه: نرم کننده و اسکوریزه لباس و حالت دهنده

منسوجات را با آب رقیق کنید. اینکار مانع مسدود شدن جریان می‌شود.

ماده شوینده و محصولات مراقبتی را داخل محفظه‌های مربوطه بریزید:



وسیله کمی اندازه گیری A برای مواد شوینده مایع

محفظه II

مواد شوینده برای مرحله شستشوی اصلی، نرم کننده آب، سفید کننده، لکه بر

محفظه III

نرم کننده البسه، محصولات آهاری از max (حداکثر) تجاوز نکنید.

محفظه I

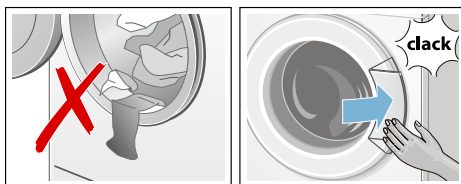
مواد شوینده برای مرحله پیش شستشو

1. کشوی مواد شوینده را تا جای ممکن بیرون بکشید.
2. مواد شوینده و محصولات نگه دارنده را بریزید.
3. کشوی مواد شوینده را ببندید.

■ اقلام بزرگ و کوچک را برای شستشو در ماشین لباسشویی ترکیب کنید. البسه شستنی دارای اندازه‌های مختلف در چرخه چرخش خود را بهتر پخش می‌کنند. انداختن اقلام خاص ممکن است باعث عدم تعادل شدید دستگاه شود. حداکثر ظرفیت مشخص شده را رعایت کنید. بیش از حد پرکردن ماشین تأثیری منفی بر نتیجه شستشو دارد و چین‌وچروک لباس‌ها را افزایش می‌دهد.

1. البسه شستنی از قبل دسته بندی و پهن شده را درون محفظه ماشین لباسشویی قرار دهید.

2. دقت کنید لباسها بین درب ماشین لباسشویی و نوار لاستیکی دور درب گیر نکرده باشد و سپس درب را ببندید.



لامپ هشدار دهنده دکمه Start (شروع) چشمک می‌زند و تنظیمات برنامه یکی پس از دیگری روی صفحه نمایش ظاهر می‌شود. تغییر تنظیمات امکان پذیر است.

اندازه بگیرید و مواد شوینده را بریزید و از محصولات مراقبت کنید

احتیاط!

آسیب به دستگاه

محلول‌های تمیز کننده و محلول‌های پیش شستن البسه (مثل لکه برها، اسپری‌های پیش شستشو، و غیره) در صورت تماس با سطوح ماشین لباسشویی به آن آسیب می‌زنند. اجازه ندهید این محلول‌ها با سطوح ماشین لباسشویی تماس داشته باشند. در صورت نیاز، باقیمانده اسپری و باقیمانده/قطرات را با پارچه نمدار پاک کنید.

اندازه گیری

ماده شوینده و محصولات مراقبتی را بر اساس موارد ذیل اندازه گیری کنید:

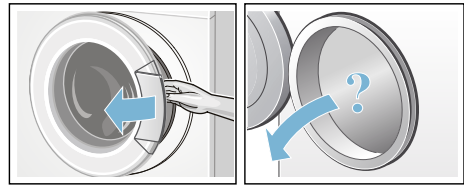
- سنگینی آب؛ از شرکت آب منطقه ای خود سوال کنید

راه انداختن دستگاه

آماده کردن ماشین لباسشویی

توجه: ماشین لباسشویی باید به درستی نصب و به برق متصل شود. از ← صفحه 32

1. دو شاخه برق را به پریز متصل کنید.
2. شیر آب را باز کنید.
3. درب دستگاه را باز کنید.
4. اطمینان حاصل کنید که آب محفظه داخل دستگاه کاملاً تخلیه شده باشد. در صورت لزوم خودتان آب را تخلیه کنید.



انتخاب برنامه/روشن کردن دستگاه

توجه: اگر بیشتر قفل کودک را فعال کرده‌اید، باید قفل از انتخاب یک برنامه شستشو آن را غیرفعال کنید. ← صفحه 20

از انتخابگر برنامه برای انتخاب برنامه مورد نیاز استفاده کنید. و می‌توان آن را به هر دو طرف چرخاند.

دستگاه روشن شده است.

صفحه نمایش به ترتیب اطلاعات ذیل را برای برنامه منتخب نشان می‌دهد:

- مدت اجرای برنامه،
- درجه حرارت فعلی،
- سرعت چرخش فعلی و
- حداکثر ظرفیت.

تغییر تنظیمات پیش فرض برنامه

شما می‌توانید از تنظیمات پیش فرض استفاده کنید یا آنها را تغییر دهید.

برای انجام این کار، دکمه مقابل را مکرراً انتخاب کند تا تنظیمات مورد نیاز به نمایش درآید.

تنظیمات بدون نیاز به تأیید فعال شده است.

فقط در زمانی که دستگاه خاموش است تنظیمات ذخیره نمی‌شود.

تنظیمات پیش فرض برنامه ← صفحه 16

مرور برنامه‌ها از ← صفحه 13

انتخاب تنظیمات دیگر برنامه‌ها

با انتخاب تنظیمات دیگر، می‌توانید فرآیند شستشو را برای البسه شستنی خود بهتر سازگار کنید.

تنظیمات بر اساس میزان پیشرفت برنامه قابل انتخاب یا غیرقابل انتخاب هستند.

اگر تنظیماتی فعال شود، لامپ هشدار دهنده برای این دکمه روشن می‌شود.

در زمانی که دستگاه خاموش است تنظیمات ذخیره نمی‌شود.

تنظیمات دیگر ← صفحه 17

مرور برنامه‌ها از ← صفحه 13

قراردادن البسه شستنی در داخل محفظه لباسشویی



اقدام شستنی آغشته به مواد نکه دارنده حاوی حلال مانند لکه‌برها / محلول‌های تمیز کننده، پس از قرار گرفتن در مخزن لباسشویی، ممکن است باعث انفجار شوند.

بنابراین قبل از قراردادن آنها در داخل دستگاه، کاملاً آبمالی نمایید.

Ready in (آماده به کار)**P+ تنظیمات دیگر برنامه ها****SpeedPerfect (اسپید پرفکت)**

جهت صرفه جویی در مصرف آب و برق و اخذ نتیجه قابل مقایسه با برنامه استاندارد.

توجه: بیش از حد مجاز ماشین لباسشویی در آن لباس قرار ندهید.
مرور برنامه ها ← صفحه 13

EcoPerfect (اکو پرفکت)

جهت صرفه جویی در مصرف آب و برق و اخذ نتیجه قابل مقایسه با برنامه استاندارد.

Easy-iron (آسان اتو)

توالی چرخش مخصوص یه همراه کرک گیری. چرخش نهائی ملایمتر - رطوبت داخل البسه کمی افزایش می یابد.

در هنگام انتخاب برنامه، طول زمان برنامه مربوطه بر روی صفحه نمایش ظاهر میگردد.

مدت برنامه وقتی بصورت خودکار تنظیم می شود که برنامه در حال اجرا باشد. تغییرات وارده به تنظیمات پیش فرض برنامه یا تنظیمات برنامه، مدت برنامه را نیز تغییر می دهد.

قبل از شروع برنامه، اتمام برنامه (زمان "Ready in" آماده به کار) را می توان بر اساس یک ساعت (h = ساعت) و حداکثر تا 24 ساعت تنظیم نمود.

برای انجام این کار، دکمه مقابل را مکرراً انتخاب کنید تا تنظیمات مورد نیاز به نمایش درآید.

توجه: مدت برنامه در زمان "Ready in" (آماده به کار) منتخب گنجانده شده است.

بعد از شروع، زمان از قبل انتخاب شده **8 h**، به نمایش در می آید و شمارش معکوس برای شروع برنامه شستشو آغاز می شود. سپس مدت برنامه به نمایش در می آید **2:30** (ساعت: دقیقه).

تغییر زمان از قبل انتخاب شده:

زمان از قبل انتخاب شده بعد از شروع برنامه به شرح ذیل قابل تغییر است:

1. دکمه **Start/Reload** (شروع/بارگذاری مجدد) را فشار دهید
2. دکمه **Ready in (آماده به کار)** را تا هنگام نمایش تعداد ساعات مورد نیاز، بطور مکرر فشار دهید.
3. دکمه **Start/Reload** (شروع/بارگذاری مجدد) را فشار دهید.

اضافه کردن البسه شستنی موقعی که زمان ازپیش انتخاب شده ادامه دارد:

1. دکمه **Start/Reload** (شروع/بارگذاری مجدد) را فشار دهید
2. نشانه های **YES (بله)** و **light** (سبک) روی صفحه نمایش ظاهر می شوند. درب ماشین لباسشویی را می توان باز کرد و البسه شستنی را داخل آن ریخت.
3. درب ماشین لباسشویی را ببندید.
4. دکمه **Start/Reload** (شروع/بارگذاری مجدد) را فشار دهید. زمان از قبل انتخاب شده ادامه می یابد.

P+ تنظیمات پیش فرض برنامه

درجه حرارت، سرعت چرخش و مدت برنامه (زمان «آماده به کار») تمام برنامه های شستشو در کارخانه موجود است.

این اطلاعات بعد از انتخاب برنامه شستشو در صفحه نمایش مشخص می شود.

شما می توانید تنظیمات پیش فرض را به ترتیب ذیل تغییر دهید.

درجه سانتیگراد (دما)

شما بر اساس میزان پیشرفت برنامه، می توانید درجه حرارت فعلی (به °C سانتیگراد) را قبل از برنامه و در زمان اجرای برنامه تغییر دهید.

برای انجام این کار، دکمه مقابل را مکرراً انتخاب کنید تا تنظیمات مورد نیاز به نمایش درآید.

حداکثر دمای قابل انتخاب برای شستشو، به نوع برنامه منتخب بستگی دارد.

مرور برنامه ها ← صفحه 13

سرعت چرخش (دور در دقیقه ⑥)

شما بر اساس میزان پیشرفت برنامه، می توانید سرعت چرخش (به rpm؛ دور در دقیقه) را قبل از برنامه و در زمان اجرای برنامه تغییر دهید.

برای انجام این کار، دکمه مقابل را مکرراً انتخاب کنید تا تنظیمات مورد نیاز به نمایش درآید.

تنظیمات — — — ⑥: توقف آبکشی (بدون چرخش نهایی)، در این حالت البسه پس از چرخش نهایی در آب باقی می مانند.

اگر البسه شستنی را بلافاصله بعد از اتمام برنامه شستشو بیرون نیاورید، می توانید برای پیشگیری از چین و چروک، "Rinse hold" (توقف آبکشی) را انتخاب کنید.

حداکثر دمای قابل انتخاب شستشو به مدل دستگاه و نوع برنامه منتخب بستگی دارد.

مرور برنامه ها ← صفحه 13

تنظیمات	برنامه/نوع لباس/اطلاعات
حداکثر 7 کیلوگرم/5 * کیلوگرم	AllergyPlus (آلرژی پلاس)
سرد، 60 - درجه سانتیگراد	منسوجات دارای بافت محکم
--- rpm 1000 ** (دور در دقیقه)	توجه: طول زمان شستشو و دوره های آبکشی اضافی برای افراد دارای پوست حساس بطور خاص اجرا میگردد
Speed Perfect (اسپید پرفکت)، Eco Perfect (اکو پرفکت)، Easy-iron (آسان اتو)	
حداکثر 2 کیلوگرم	Shirts/ Business (پیراهن/لباس کار)
سرد، 60 - درجه سانتیگراد	پیراهن و بلوزهای بدون نیاز به اتو از الیاف پنبه ای، نخی، الیاف مصنوعی و یا الیاف مختلط
--- rpm 800 (دور در دقیقه)	توجه: جهت شستشوی پیراهن/بلوزهای ساخته شده از الیاف ابریشم/ظریف از برنامه Delicate/Silk (البسه ظریف/ابریشم) استفاده نمایید.
Speed Perfect (اسپید پرفکت)، Eco Perfect (اکو پرفکت)، Easy-iron (آسان اتو)	
حداکثر 3.5 کیلوگرم	Dark wash (شستن پارچه های تیره)
سرد، 40 - درجه سانتیگراد	پارچه های تیره آسان شستشو ساخته شده از الیاف پنبه ای
--- rpm 1000 (دور در دقیقه)	البسه شستنی را قبل از شستن پشت و رو کنید.
Speed Perfect (اسپید پرفکت)، Eco Perfect (اکو پرفکت)، Easy-iron (آسان اتو)	

خیساندن البسه

1. محلول نرم کننده/مواد شوینده را بر اساس توصیه های شرکت سازنده در داخل محفظه II بریزید.
2. انتخابگر برنامه را بر روی برنامه **30 °C Cottons 30 کتان** درجه سانتیگراد قرار دهید.
3. دکمه **Start/Reload (شروع/بارگذاری مجدد)** را فشار دهید.
4. بعد از تقریباً ده دقیقه، **Start/Reload (شروع/بارگذاری مجدد)** را فشار دهید.
5. بعد از زمان مورد نیاز خیساندن **Start/Reload (شروع/بارگذاری مجدد)** را فشار دهید تا عملیات ادامه یابد یا برنامه شستشو را تغییر دهید.

توجه

- لباسهای هم رنگ را با هم داخل لباسشویی بریزید.
- به ماده شوینده بیشتری نیاز نیست؛ از روش خیساندن برای شستشو استفاده می شود.

آهارزنی

توجه: البسه شستنی را نباید با نرم کننده پارچه بشوید.

آهارزنی با مایع را می توان در برنامه های آبکشی و کتان برای آهارزدن پارچه به کار برد. مطابق دستورالعمل های شرکت سازنده، آهارزنی داخل محفظه (را اندازه گیری کنید).

رنگ کردن/سفید کردن

رنگ کاری را فقط در حجم های کم انجام دهید. نمک می تواند باعث زنگ زدگی قسمت های استیل گردد. همیشه به دستورالعمل شرکت سازنده مواد رنگ زن، در مورد رنگ کاری توجه شود. از ماشین لباسشویی برای سفید کردن استفاده **نکنید**.

تنظیمات	برنامه/نوع لباس/اطلاعات
حداکثر 2 کیلوگرم	Wool (پشم)
سرد، 40 - درجه سانتیگراد	پارچه های پشمی و یا دارای درصد زیاد پشم قابل شستشو با دست یا ماشین لباسشویی
rpm 800 ... (دور در دقیقه)	خصوصاً برنامه ملایم جهت جلوگیری از چروکی لباس ها، زمان میان برنامه بلند مدت تر (خیس کردن لباس ها در داخل محلول شوینده)
-	توجه
-	<ul style="list-style-type: none"> ■ بعنوان مثال پشم از حیوان تولید شده است: خرگوش، شتر، لاما، گوسفند. ■ از ماده شوینده مناسب پشم ماشین شور استفاده نمایید.
حداکثر 7 کیلوگرم	Rinse (آبکشی)
-	آبکشی اضافی با چرخش
rpm **1000 (دور در دقیقه)	-
Easy-iron (آسان اتو)	-
حداکثر 7 کیلوگرم	Spin/Drain (چرخش/تخلیه)
-	حداکثر چرخش به همراه سرعتی که قابل انتخاب است.
rpm **1000 (دور در دقیقه)	اگر تنها Drain چرخه تخلیه مورد نیاز باشد، spin speed (سرعت چرخش) را بر --- تنظیم کنید.
Easy-iron (آسان اتو)	-
حداکثر 3,5 کیلوگرم/2 کیلوگرم	Super 30'/15' (فوق العاده سریع 15 تا 30 دقیقه ای)
سرد، 40 - درجه سانتیگراد	برنامه بسیار کوتاه مدت حدود 15 تا 30 دقیقه، مناسب برای شستشوی اقلام کوچک نه چندان کثیف لباس
rpm 1000 (دور در دقیقه)	-
-	-
حداکثر 2 کیلوگرم	Sportswear (لباس های ورزشی)
سرد، 40 - درجه سانتیگراد	برای لباس های ورزشی یا تفریحی که از میکروفیبر درست شده
rpm 800 (دور در دقیقه)	توجه
Speed Perfect (اسپید پرفکت)، Eco Perfect (اکو پرفکت)، Easy-iron (آسان اتو)	<ul style="list-style-type: none"> ■ نباید الیسه شستنی را با نرم کننده پارچه بشورید. ■ قبل از آغاز شستشو، کشوی مواد شوینده را بطور کامل (کلیه محفظه ها) از وجود هرگونه باقیمانده مواد نرم کننده پاک کنید.
حداکثر 2 کیلوگرم	Outdoor (بیرون خانه در هوای آزاد)
سرد، 40 - درجه سانتیگراد	لباس های مقاوم در برابر هوا و فضای باز دارای روکش غشایی و پارچه های آب پس زن
rpm 800 (دور در دقیقه)	توجه
Speed Perfect (اسپید پرفکت)، Eco Perfect (اکو پرفکت)، Easy-iron (آسان اتو)	<ul style="list-style-type: none"> ■ از ماده شوینده خاص و مناسب ماشین شور استفاده کنید. مطابق دستورالعمل های شرکت سازنده، مقدار درستی را به محفظه II اضافه کنید. ■ نباید الیسه شستنی را با نرم کننده پارچه بشورید. ■ قبل از آغاز شستشو، کشوی مواد شوینده را بطور کامل (کلیه محفظه ها) از وجود هرگونه باقیمانده مواد نرم کننده پاک کنید.

برنامه هایی در خصوص انتخابگر برنامه

تنظیمات	برنامه/نوع لباس/اطلاعات
<p>حداکثر بار؛</p> <p>* حجم لباس ها برای عملکرد اضافی SpeedPerfect (اسپید پرفکت) کاهش یابد</p>	<p>نام برنامه</p> <p>توضیح مختصری در مورد برنامه یا پارچه ای که برای آن مناسب است.</p>
<p>درجه حرارتی که قابل انتخاب است</p>	
<p>حداکثر سرعت چرخشی که قابل انتخاب است</p>	
<p>** حداکثر سرعت چرخش به مدل دستگاه بستگی دارد</p>	
<p>تنظیمات ممکن برنامه</p>	
<p>7 کیلوگرم/4* کیلوگرم؛</p>	<p>Cottons (کتان)</p>
<p>سرد، 90 - درجه سانتیگراد</p>	<p>پارچه های دارای الیاف محکم، پارچه های مقاوم در برابر حرارت از الیاف کتان یا پنبه ای</p>
<p>--- rpm 1000** (دور در دقیقه)</p>	<p>کتان Prewash + (پیش شستشو +): برنامه با حالت پیش شستشو؛ مواد شوینده را بین محفظه های تقسیم کنید I و II</p>
<p>Speed Perfect (اسپید پرفکت)، Eco Perfect (اکو پرفکت)، Easy-iron (آسان اتو)</p>	<p>توجه: تنظیمات SpeedPerfect (اسپید پرفکت) بعنوان یک برنامه کوتاه مدت برای البسته شستنی نه چندان کثیف مناسب است.</p>
<p>حداکثر 4 کیلوگرم</p>	<p>Easy-Care (آسان شستشو)</p>
<p>سرد، 60 - درجه سانتیگراد</p>	<p>پارچه هایی که از بافت مصنوعی یا ترکیبی تولید شده اند</p>
<p>--- rpm 1000 (دور در دقیقه)</p>	<p>Easy-Care (آسان شستشو) Prewash + (پیش شستشو +): برنامه با حالت پیش شستشو؛ مواد شوینده را بین محفظه های I و II تقسیم کنید.</p>
<p>Speed Perfect (اسپید پرفکت)، Eco Perfect (اکو پرفکت)، Easy-iron (آسان اتو)</p>	
<p>حداکثر 3.5 کیلوگرم</p>	<p>Quick/Mix (سریع/مختلط)</p>
<p>سرد، 40 - درجه سانتیگراد</p>	<p>البسه مختلط از جنس کتان و الیاف مصنوعی</p>
<p>--- rpm 1000** (دور در دقیقه)</p>	
<p>Speed Perfect (اسپید پرفکت)، Eco Perfect (اکو پرفکت)، Easy-iron (آسان اتو)</p>	
<p>حداکثر 2 کیلوگرم</p>	<p>Delicates/Silk (البسه ظریف/ابریشم)</p>
<p>سرد، 40 - درجه سانتیگراد</p>	<p>برای پارچه های ظریف قابل شستشو مانند پارچه های بافته شده از الیاف ابریشمی، ساتن، الیاف مصنوعی و یا الیاف مختلط (مانند بلوزهای ابریشمی، روسری های ابریشم)</p>
<p>--- rpm 800 (دور در دقیقه)</p>	<p>توجه: از ماده شوینده مناسب البسه ظریف یا ابریشمی ماشین شور استفاده نمایید.</p>
<p>Speed Perfect (اسپید پرفکت)، Eco Perfect (اکو پرفکت)، Easy-iron (آسان اتو)</p>	

ماده شوینده

انتخاب ماده شوینده مناسب

برچسب مراقبت برای انتخاب ماده شوینده، دما و شستن البسه مناسب است. ← وب سایت www.sartex.ch را نیز مشاهده کنید

اگر به وب سایت www.cleanright.eu سر بزنید، اطلاعات بیشتری را در مورد مواد شوینده، محصولات مراقبتی و محلول های تمیز کننده برای استفاده خانگی بدست خواهید آورد.

ماده شوینده استاندارد به همراه درخشان کننده های نوری

برای البسته سفید قابل شستشو با آب جوش که از کتان یا پنبه درست شده مناسب است
برنامه دستگاه: Cottons (کتان) //
سرد، 90 درجه سانتیگراد

ماده شوینده برای البسه رنگی بدون سفید کننده یا درخشان کننده نوری

برای شستن البسه رنگی ساخته شده از کتان یا پنبه مناسب است
برنامه دستگاه: Cottons (کتان) //
سرد، 60 درجه سانتیگراد

ماده شوینده برای البسه رنگی/ظریف بدون درخشان کننده نوری

برای البسه رنگی که از الیاف آسان شستشو و الیاف های مصنوعی درست شده اند مناسب است

برنامه دستگاه: Easy-Care (آسان شستشو) //
سرد، 60 درجه سانتیگراد

ماده شوینده مناسب البسه ظریف

برای لباس های ظریف، الیاف نرم، ابریشم یا ویسکوز (چسبناک) مناسب است
برنامه دستگاه: Delicate/Silk (ظریف/ابریشم) //
سرد، 40 درجه سانتیگراد

ماده شوینده برای لباس های پشمی

برای پشم مناسب است
برنامه Wool (پشم) //
سرد، 40 درجه سانتیگراد

صرفه جویی در مصرف انرژی و ماده شوینده

برای البسه سبک و دارای کثیفی معمولی، می توانید در مصرف انرژی (با دمای شستشویی پایین تر) و ماده شوینده صرفه جویی کنید.

صرفه جویی کثیف شدن/یادداشت

سبک

دمای پایین تر و مقدار ماده شوینده در هر مقدار توصیه شده

- بدون کثیفی یا لکه واضح. لباس بوی عرق بدن شخصی را گرفته است، برای مثال:
- لباس های سبک تابستانی/ورزشی (که برای ساعات کوتاهی پوشیده می شود)
- تی شرت، پیراهن، بلوز (که برای یک روز پوشیده می شود)
- ملحفه و دستمال رومیزی های مهمانان که تنها یک روز استفاده شده اند (که برای یک روز استفاده می شود)

نرمال

- دارای کثیفی یا لکه های سبک کم، برای مثال:
- (تی شرت، پیراهن، بلوز (که با عرق شخص خیس شده، و تنها چند بار معدود پوشیده شده)
- حوله و رختخواب که حداکثر تا یک هفته مورد استفاده قرار گرفته اند

سنگین

درجه حرارت در هر برچسب مراقبت و مقدار ماده شوینده در هر مقدار توصیه شده برای لباس های سنگین بسیار کثیف

توجه: در هنگام اندازه گیری میزان مواد شوینده/مکمل/محصولات مراقبتی و محلول های تمیز کننده، همیشه به اطلاعات و دستور العمل شرکت تولید کننده رجوع نمایید. ← صفحه 19

شما می‌توانید مثال های میزان کثیف بودن را در
← صفحه 12 مشاهده کنید

— **سبک:** از قبل نشورید، در صورت نیاز
حالت Speed Perfect (اسپید پرفکت) را
انتخاب کنید

— **نرمال**
— **سنگین:** البسه شستنی کمتری بگذارید، یک
برنامه را با حالت prewash (پیش
شستشو) انتخاب کنید

— **لکه ها:** وقتی لکه ها جدید هستند آنها را
پاک کنید/سرعیت بشورید. لکه را ابتدا با
محلول آب و صابون خیس کنید/ چنگ نزدیک
سپس البسه شستنی را با برنامه مناسب
بشورید. گاهی اوقات لکه های خشک/سخت
شده فقط با چند بار شستن پاک می شوند.

■ نشانه های روی برچسب های مراقبت
اعداد موجود در نشانه‌ها حداکثر دمای شستن
قابل استفاده را نشان می دهد.

— **👑:** برای فرآیند شستن معمولی مناسب
است؛ برنامه **Cottons** (کتان)

— **👉:** یک فرآیند ملایم شستشو مورد نیاز
است؛ برنامه **Easy-Care** (آسان شستشو)

— **👈:** یک فرآیند شستشوی ملایم خاص
مورد نیاز است؛ برای مثال برنامه

Delicates/Silk (البسه ظریف /
ابریشمی)

— **👉:** برای شستن با دست مناسب است؛
برنامه **Wool** (پشم)

— **👉:** هیچ نوع لباسی را داخل ماشین
لباسشویی نشورید.

البسه شستنی

البسه شستنی را آماده کنید

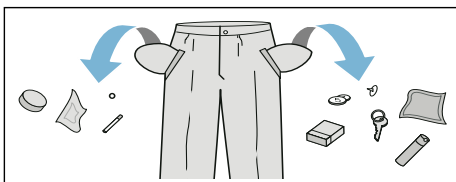
احتیاط!

آسیب به دستگاه/البسه

ابژه های خارجی (مثل سکه، گیره کاغذ، سوزن،
میخ) به البسه شستنی یا قطعات داخل ماشین
لباسشویی آسیب می‌زنند.

بنابراین باید موقع آماده سازی البسه شستنی به نکات
ذیل توجه کنید:

■ جیب های لباس ها را خالی کنید.



■ اشیاء فلزی را پیدا کرده و بردارید (مانند گیره
کاغذ و غیره).

■ البسه ظریف را در کیسه یا توری بشویید (لباس
زیر، کرست های دو بنده، پرده).

■ زیپ ها را ببندید. دکمه های پوششی را ببندید.
■ گرد و خاک داخل جیب ها و لای یقه ها را با
برس برطرف نمایید.

■ حلقه های پرده را جدا سازید و یا پرده را در
کیسه توری قرار دهید.

دسته بندی البسه شستنی

البسه شستنی خود را با توجه به دستورالعمل های
مراقبت و اطلاعات سازنده که روی برچسب های
مراقبت موجود است دسته بندی کنید:

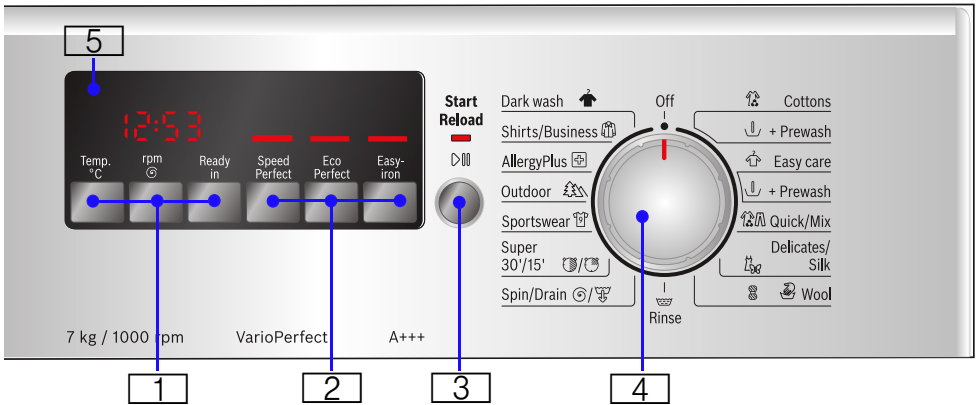
■ نوع پارچه/الیاف
■ رنگ

توجه: ممکن است البسه شستنی بی رنگ شوند
یا بدرستی تمیز نشوند. لباس های سفید و رنگی
را جداگانه بشورید.

پارچه های روشن جدیدی را که برای اولین بار
می شورید جداگانه شستشو دهید.

■ خاکی کردن
البسه شستنی دارای میزان مشابه کثیفی را با هم
بشورید.

صفحه کنترل دستگاه



4 انتخابگر برنامه برای انتخاب برنامه و برای روشن و خاموش کردن ماشین بکار می رود.

5 پنل نمایش برای تنظیمات و اطلاعات

1 درجه حرارت به سانتی گراد (درجه حرارت)، دور در دقیقه (سرعت چرخش)، Ready in (آماده به کار) زمان تغییر دادن تنظیمات پیش فرض برنامه

2 Speed Perfect (اسپید پرفکت)، Easy-iron (آسان اتو)، Eco Perfect (اكو پرفكت) تنظیمات دیگر برنامه ها

3 Start/Reload (شروع/بارگذاری مجدد) برای شروع، تفسیر (اضافه کردن البسه) و لغو برنامه به کار می رود.

صفحه نمایش

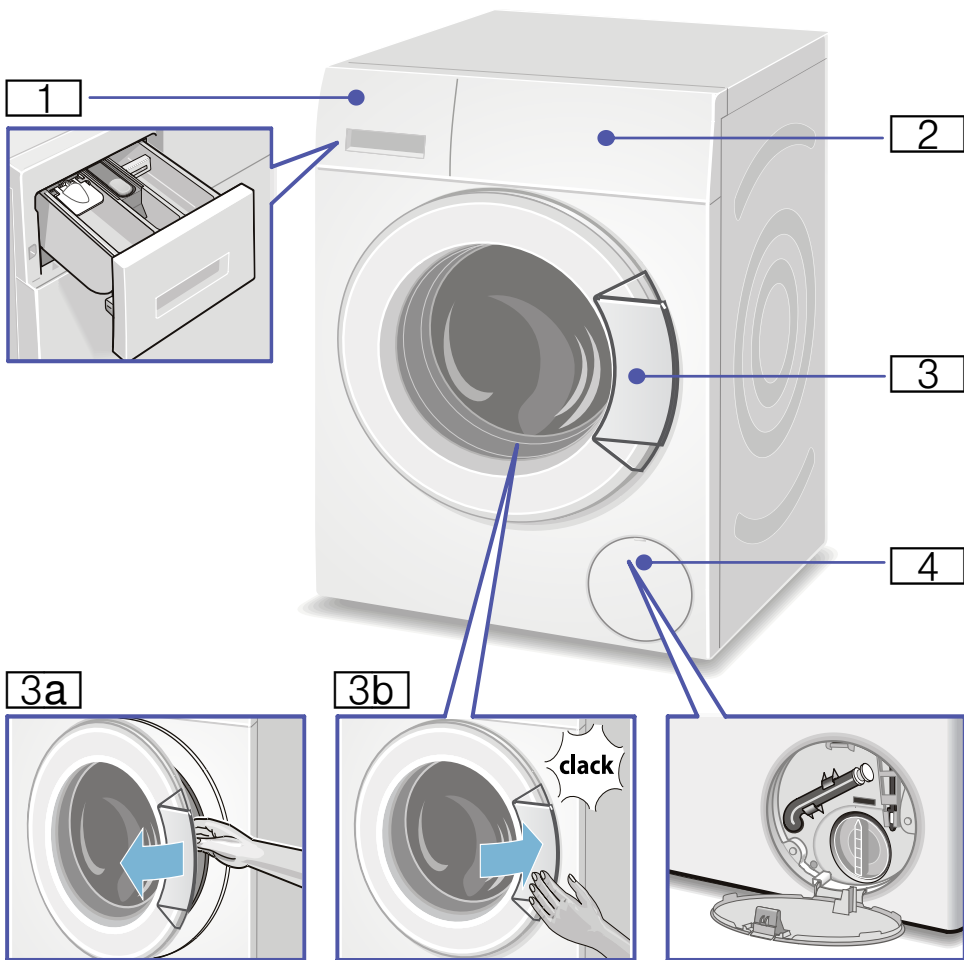
تنظیمات برای برنامه منتخب		
Cold (سرد)	درجه حرارت	سرد، 90 - درجه سانتیگراد
در rpm (دور در دقیقه)؛ Rinse hold = --- (توقف آبکشی (بدون چرخش نهایی))	سرعت چرخش، ** حداکثر سرعت به مدل دستگاه بستگی دارد	---**1000... (سرعت چرخش)
به انتخاب برنامه در h:min (ساعات: دقیق)	مدت اجرای برنامه	1:30
برنامه ها بعد از ... h (ساعت خاتمه می یابد)	Ready in (آماده به کار)	1 - 24 ساعت
	حداکثر بار	7/0 کیلوگرم

نشانهگر وضعیت برای پیشبرد برنامه (توالی برنامه):

پایان: شستشو، آبکشی، سرعت چرخش، طول زمان برنامه و یا خاتمه آن

درب ماشین لباسشویی را باز کنید، البسه شستنی را داخل ماشین بریزید

Childproof lock (قفل کودک)



1 درب ماشین لباسشویی دارای دستگیره پنجره

1 درب کشویی مواد شوینده ← صفحه 19

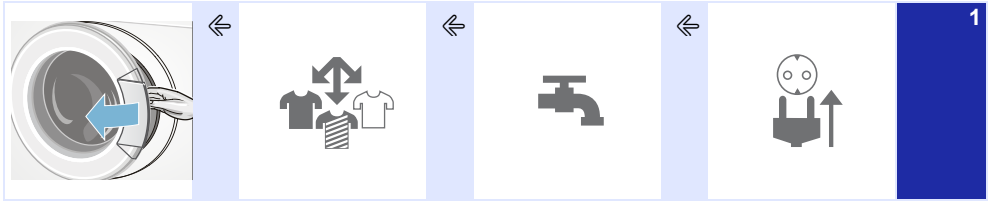
3a درب ماشین لباسشویی را باز کنید

2 کنترل ها/اجزاء صفحه نمایش

3b درب را ببندید

4 دریچه را سرویس کنید.

خلاصه نکات اصلی



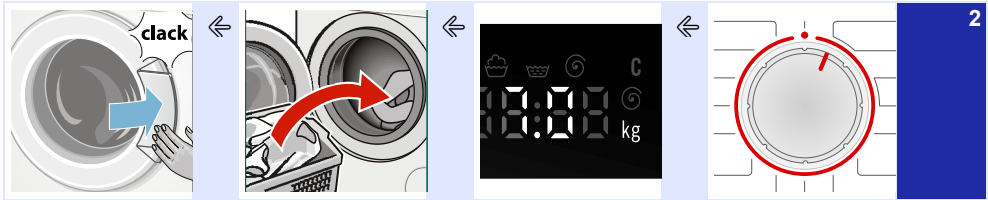
1

درب دستگاه را باز کنید.

دسته بندی البسه شستنی.

شیر آب را باز کنید.

دو شاخه برق را به پریز وصل نمایید.



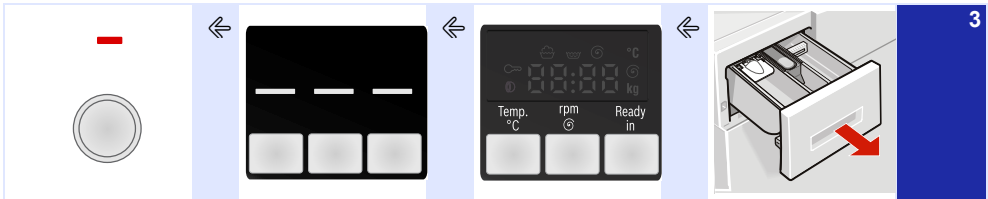
2

درب ماشین لباسشویی را ببندید.

روش قرار دادن البسه در داخل دستگاه.

به حداکثر ظرفیت اشاره شده بر روی صفحه نمایش دقت نمایید.

یک برنامه را انتخاب کنید مثل **Cottons** (کتان).



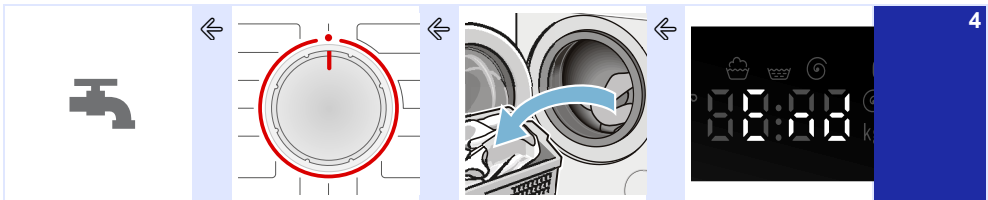
3

برنامه را آغاز نمایید.

در صورت نیاز تنظیمات دیگری را نیز انتخاب کنید.

در صورت نیاز، تنظیمات پیش فرض برنامه را تغییر دهید.

مواد شوینده را بریزید.



4

شیر آب را (در مدل های بدون Aqua-Stop اکواستاپ) ببندید.

انتخابگر برنامه را بر روی گزینه ● (بو) قرار دهید.

درب ماشین لباسشویی را باز کنید و لباس ها را بردارید.

شستشو خاتمه یافته است.

موقعی که البسه نه چندان کثیف را می شورید در مصرف انرژی و مواد شوینده صرفه جویی کنید. ← صفحه 12

حالت صرفه جویی در مصرف برق: نور صفحه نمایش پس از چند دقیقه از بین می رود، نشانه **Start! (شروع)** چشمک می زند. جهت روشن شدن نور صفحه نمایش، یکی از دکمه ها را فشار دهید.
در صورتی که برنامه ای در حال اجرا باشد، حالت صرفه جویی در مصرف برق فعال نخواهد شد.

چنانچه پس از شستشو اقدام به خشک کردن البسه در داخل خشک کن گردان می نمایید، سرعت چرخش را بر اساس توصیه های شرکت سازنده خشک کن، انتخاب نمایید.

محافظت محیط زیست



بسته بندی / دستگاه دسته دوم

کلیه مواد بسته بندی می بایست بر اساس موازین زیست محیطی دور ریخته بشوند.

این دستگاه بر اساس دستورالعمل این اتحادیه اروپا 2012/19/EU (waste electrical and electronic equipment - WEEE)

در خصوص دستگاه های الکتریکی و الکترونیکی مستعمل برچسب خورده است.

این دستورالعمل چهارچوب روش پس فرستادن و بازیافت دستگاه های مستعمل را برای کلیه کشورهای عضو اتحادیه اروپا تعیین نموده است.



نکاتی در خصوص استفاده صرفه جویانه

- همیشه دستگاه را تا حداکثر ظرفیت متناسب با هر برنامه پر از لباس نمایید.
مرور برنامه ها ← صفحه 13
- برنامه پیش شستشو را برای البسه با درجه کثیفی عادی بکار نبرید.

- در خصوص دستگاه های فرسوده:
- دو شاخه برق را از پریز بکشید.
 - کابل اصلی برق را بریده و به همراه دوشاخه دور بیاندازید.
 - قفل درب ماشین لباسشویی را از بین ببرید.

⚠ هشدار

احتمال خفگی وجود دارد!

در صورتی که به کودکان اجازه دهید با بسته بندی/کارتن/ قطعات پلاستیکی یا اجزای بسته بندی بازی کنند، ممکن است در آنها گرفتار شوند، یا ممکن سر خود را داخل آنها کنند و دچار خفگی شوند. کارتن، قطعات پلاستیکی و اجزای بسته بندی را در دسترس کودکان قرار ندهید.

⚠ هشدار

خطر مسمومیت!

ممکن است با مصرف مواد شوینده و محصولات نگه دارنده دچار مسمومیت شوید. مواد شوینده و محصولات نگه دارنده را دور از دسترس کودکان قرار دهید.

⚠ هشدار

آسیب چشم/پوست!

در صورت تماس مواد شوینده و محصولات نگهدارنده با چشمان یا پوست باعث آسیب دیدگی آنها خواهند شد. مواد شوینده و محصولات نگهدارنده را دور از دسترس کودکان قرار دهید.

⚠ هشدار

خطر بروز جراحت!

موقع شستشو در دمای بالا، شیشه داخل درب ماشین لباسشویی داغ می شود. اجازه ندهید کودکان به درب داغ ماشین لباسشویی دست بزنند.

دستورالعمل های ایمنی

ایمنی الکتریکی

هشدار

خطر مرگ!

- در صورتی که به قطعات در حال کار دست بزنید، خطر برق گرفتگی وجود دارد.
- هرگز دوشاخه اصلی را با دستان خیس لمس نکنید یا نگه ندارید.
- کابل اصلی را تنها از دوشاخه در بیاورید نه با خود کابل، زیرا این کار باعث صدمه زدن به آن می شود.

خطر جراحت و آسیب دیدگی

هشدار

خطر بروز جراحت!

- وقتی ماشین لباسشویی با قطعات برآمده آن بالا برده می شود (برای مثال درب ماشین لباسشویی)، ممکن است قطعات بشکند و آسیب ببیند.
- هرگز ماشین لباسشویی را با قطعات برآمده آن بلند نکنید.
- اگر روی ماشین لباسشویی بروید، ممکن است پیشخوان بشکند و آسیب ببیند.
- بر روی ماشین لباسشویی نروید.
- اگر موقع بازبودن درب ماشین لباسشویی روی آن تکیه بدهید، امکان دارد ماشین لباسشویی چپه شود و صدمه ببیند.
- وقتی درب ماشین لباسشویی باز است به آن تکیه ندهید.

- دست زدن به محفظه داخل دستگاه موقع چرخش آن به دست ها آسیب می زند.
- در صورت تیکه استوانه محفظه هنوز می چرخد، به آن دست نزنید.
- صبر کنید تا محفظه داخل دستگاه کاملاً متوقف شود.

هشدار

خطر سوختگی با آب داغ!

- وقتی شستشو با دمای بالا صورت می گیرد، در صورتی که با آب داغ تماس داشته باشد مثل وقتی که آب داغ در داخل دستشویی تخلیه می شود، خطر سوختگی با آب داغ وجود دارد.
- هرگز به محلول داغ ماده شوینده دست نزنید.

ایمنی کودکان

هشدار

خطر مرگ!

- در صورتی که کودکان با ماشین لباسشویی بازی کنند، ممکن است در شرایط بسیار خطرناک مرگ آور قرار بگیرند یا دچار صدمه شوند.
- کودکان را بدون سرپرست در کنار ماشین لباسشویی رها نکنید.
- اجازه ندهید کودکان با ماشین لباسشویی بازی کنند.

هشدار

خطر مرگ!

- ممکن است کودکان خودشان را داخل دستگاهها محبوس کنند، و زندگی خود را به خطر بیندازند.

کاربرد دستگاه

- کاربرد این دستگاه تنها برای مصارف خانگی می باشد.
- ماشین لباسشویی برای شستشوی منسوجات بافته شده قابل شستشو با ماشین لباسشویی و پارچه های پشمی با قابلیت دست شویی در محلول پاک کننده مناسب است.
- برای کار با آب آشامیدنی خنک و مواد شوینده استاندارد و محصولات نگه دارنده ای که برای استفاده در ماشین لباسشویی مناسب هستند.
- در هنگام اندازه گیری میزان مواد شوینده/مکمل، محصولات نگه دارنده و محلول های تمیزکننده، همیشه به دستورالعمل شرکت تولید کننده رجوع نمایید.
- ماشین لباسشویی بایستی توسط کودکان حداقل 8 سال سن و یا افرادی که دارای توانمندی های فیزیکی، حسی و دارای ذهنی مناسب هستند، مورد استفاده قرار گیرد. در صورت استفاده افراد بدون تجربه و یا دانش استفاده، بایستی **نظارت و یا راهنمایی** توسط افراد مسئول انجام پذیرد.
- کودکان نباید بدون نظارت به تمیزکاری یا نگهداری اقدام کنند.
- کودکان کمتر از 3 ساله را از ماشین لباسشویی دور نگه دارید.
- این دستگاه برای استفاده تا ارتفاع حداکثر 4000 متر از سطح دریا درست شده است.
- حیوانات خانگی را از محل ماشین لباسشویی دور سازید.

قبل از راه انداختن دستگاه: دستورالعمل ها و راهنمای نصب و کلیه اطلاعات دیگری که به همراه ماشین لباسشویی ارائه میگردند را مطالعه نموده و طبق آنها عمل کنید.

مدارک ذکر شده را برای استفاده های بعدی یا صاحبان آینده دستگاه نگه دارید.

خدمات پس از فروش

مقادیر مصرفی

- 30 مصرف برق و آب، طول زمان برنامه و رطوبت باقیمانده در برنامه های شستشوی اصلی
- 30 برنامه های آزمودن کارایی برای پارچه های پنبه ای

مشخصات فنی دستگاه

موقعیت یابی و اتصال کردن

- 32 لوازم جانبی ارائه شده به همراه دستگاه
- 32 دستورالعمل های ایمنی
- 33 کف محل نصب دستگاه
- 33 نصب روی یک پایه یا یک اشکوب تیر چوبی
- 33 نصب دستگاه در یک آشپزخانه کوچک
- 33 برداشتن قفل های حمل و نقل
- 34 طول شلنگ و کابل برق
- 34 ورودی آب
- 34 خروجی آب
- 35 روش تراز کردن دستگاه
- 36 اتصالات برقی دستگاه
- 37 مراحل قبل از شستشو برای نخستین بار
- 37 حمل و نقل

- 18** راه انداختن دستگاه 
- 18 آماده کردن ماشین لباسشویی
- 18 انتخاب برنامه/روشن کردن دستگاه
- 18 تغییر تنظیمات پیش فرض برنامه
- 18 انتخاب تنظیمات دیگر برنامه ها
- 18 قراردادن البسه شستنی در داخل محفظه لباسشویی
- 18 اندازه بگیرید و مواد شوینده را بریزید و از محصولات مراقبت کنید
- 19 برنامه را آغاز نمایید
- 20 Childproof lock (قفل کودک)
- 20 اضافه کردن البسته شستنی
- 21 روش تغییر برنامه
- 21 ایجاد وقفه در روند اجرای برنامه
- 21 شستشو در طول rinse hold (توقف آبکشی)
- 21 پایان می یابد
- 21 شستشو خاتمه می یابد
- 22 برداشتن البسته شستنی/خاموش کردن دستگاه
- 22** Sensors (حسگرها) 
- 22 حسگر خودکار حجم البسه
- 22 سیستم تشخیص بالانس بودن لباس ها
- 22 VoltCheck (بررسی ولتاژ)
- 23** تنظیم کردن سیگنال 
- 24** تمیز کردن و نگهداری 
- 24 محفظه ماشین لباسشویی/صفحه کنترل
- 24 محفظه لباس
- 24 جرم زدایی
- 24 درب کشویی مواد شوینده و محفظه ماشین لباسشویی
- 24 پمپ مواد شوینده گرفته و یا مسدود است
- 25 شلنگ تخلیه داخل سیفون مسدود شده است
- 25 فیلتر داخل لوله آب مسدود است
- 26** ایرادات و نحوه برطرف کردن آنها 
- 26 آزاد سازی اضطراری
- 27 اطلاعات موجود روی صفحه نمایش
- 27 ایرادات و نحوه برطرف کردن آنها
- 4** کاربرد دستگاه 
- 5** دستورالعمل های ایمنی 
- 5 ایمنی الکتریکی
- 5 خطر جراحت و آسیب دیدگی
- 5 ایمنی کودکان
- 7** محافظت محیط زیست 
- 7 بسته بندی/ دستگاه دسته دوم
- 7 نکاتی در خصوص استفاده صرفه جویانه
- 8** خلاصه نکات اصلی 
- 9** آشناسدن با دستگاه 
- 9 ماشین لباسشویی
- 10 صفحه کنترل دستگاه
- 10 صفحه نمایش
- 11** البسه شستنی 
- 11 البسه شستنی را آماده کنید
- 11 دسته بندی البسه شستنی
- 12** ماده شوینده 
- 12 انتخاب ماده شوینده مناسب
- 12 صرفه جویی در مصرف انرژی و ماده شوینده
- 13** مرور برنامه های شستشو 
- 13 برنامه هایی در خصوص انتخابگر برنامه
- 15 آهارزنی
- 15 رنگ کردن / سفید کردن
- 15 خیساندن البسه
- 16** تنظیمات پیش فرض برنامه 
- 16 درجه سانتیگراد (دما)
- 16 سرعت چرخش (دور در دقیقه 6)
- 17 Ready in (آماده به کار)
- 17** تنظیمات دیگر برنامه ها 
- 17 SpeedPerfect (اسپید پرفکت)
- 17 EcoPerfect (اکو پرفکت)
- 17 Easy-iron (آسان اتو)

دستگاه لباسشویی جدید شما

توضیح نشانه ها

⚠ هشدار!

این ترکیب نشانه و سیگنال نشانهٔ موقعیت احتمالاً خطرناکی می باشد. عدم توجه به هشدار می تواند باعث مرگ و یا صدمات شود.

⚠ احتیاط!

این واژه سیگنال، نشانهٔ موقعیت احتمالاً خطرناکی می باشد. عدم توجه به هشدار می تواند صدمات مالی یا زیست محیطی به همراه داشته باشد.

نکته / اشاره

آموزش های مربوط به بهترین نحوه استفاده از دستگاه و سایر اطلاعات مفید.

1. 2. 3. / الف (ب) پ

مراحل عملی با استفاده از اعداد یا حروف الفبا نشان داده شده است.

■ - /

لیست ها توسط یک جعبه یا نقطه گرد نشان داده شده است.

شما یکی از ماشین های لباسشویی ساخت شرکت بوش را انتخاب کرده اید.

لطفاً چند دقیقه برای مطالعه و آشناتادن با مزایای ماشین لباسشویی خودتان وقت بگذارید.

برای برآوردن تقاضاهای سطح بالا از برند بوش، تک تک ماشین های لباسشویی بصورت کامل ارزیابی می شود تا بدرستی کار کند و در وضعیت کامل باشد.

اطلاعات بیشتر در مورد محصولات، متعلقات، قطعات یدکی و خدمات را می توانید در وبسایت www.bosch-home.com مشاهده کنید و یا با مراکز خدمات مشتریان تماس حاصل فرمایید.

در صورتی که آموزش های استفاده و مونتاژ قطعات مدل های مختلفی را توصیف کند، در جاهای مناسب به تفاوت ها اشاره می شود.



قبل از شروع استفاده از ماشین لباسشویی، این دستورالعمل ها و همچنین کلیه دستورالعمل های مجزای نصب را مطالعه فرمایید!



Register your new Bosch now:
www.bosch-home.com/welcome



ماشین لباسشویی
WAK20200IR



BOSCH

راهنمای آموزش و راهنماهای نصب **fa**